

中 華 民 國 114 年 度 4-0501301

臺北市總預算案

臺北市政府教育局主管

臺北市地方教育發展基金

臺北市立士林國民中學附屬單位預算之分預算

(特 別 收 入 基 金)

臺北市立士林國民中學編

臺北市地方教育發展基金－臺北市立士林國民中學

目 次

中華民國114年度

一、財務摘要	第 1 頁
二、業務計畫及預算概要	第 3 -12 頁
三、預算主要表	
(一) 基金來源、用途及餘絀預計表	第 13 頁
(二) 現金流量預計表	第 14 頁
四、預算明細表	
(一) 基金來源－違規罰款收入明細表	第 15 頁
(二) 基金來源－服務收入明細表	第 16 頁
(三) 基金來源－財產處分收入明細表	第 17 頁
(四) 基金來源－其他財產收入明細表	第 18 頁
(五) 基金來源－公庫撥款收入明細表	第 19 頁
(六) 基金來源－使用規費收入明細表	第 20 頁
(七) 基金來源－受贈收入明細表	第 21 頁
(八) 基金來源－雜項收入明細表	第 22 頁
(九) 基金用途－國民教育計畫明細表	第 23 -32 頁
(十) 基金用途－一般行政管理計畫明細表	第 33 -34 頁
(十一) 基金用途－建築及設備計畫明細表	第 35 -37 頁
五、預算參考表	
(一) 預計平衡表	第 39 頁
(二) 各項費用彙計表	第 40 -45 頁
(三) 員工人數彙計表	第 46 頁
(四) 用人費用彙計表	第 48 -49 頁
(五) 單位（或計畫）成本分析表	第 50 頁

臺北市地方教育發展基金－臺北市立士林國民中學

目 次

中華民國114年度

(六) 5年來主要業務計畫分析表	第 51	頁
(七) 資本資產明細表	第 52	頁

臺北市地方教育發展基金－臺北市立士林國民中學

財務摘要

中華民國114年度

單位：新臺幣千元

項 目	本 年 度	上 年 度	比較增減數	%
經營成績：				
基金來源	219,690	219,789	-99	-0.05
基金用途	228,328	219,994	8,334	3.79
賸餘(短絀)	-8,638	-205	-8,433	--
餘絀情形：				
基金餘額	3,865	12,503	-8,638	-69.09
現金流量(註)：				
現金及約當現金之淨增(減)	-8,638	-205	-8,433	--
附註：現金流量係採現金及約當現金基礎，包括現金及自投資日起3個月內到期或清償之債權證券。				

本 頁 空 白

業務計畫及預算概要

臺北市地方教育發展基金－臺北市立士林國民中學

業務計畫及預算概要

中華民國 114 年度

壹、基金概況

一、設立宗旨及願景：

- (一) 本校遵照憲法第 158 條及 160 條規定，教育文化應發展國民之民族精神、自治精神，國民道德與健全體格、科學及生活智能，以培養八大學習領域及十大基本能力。
- (二) 本校自 91 年度起依教育經費編列與管理法第 13 條規定設置「臺北市地方教育發展基金」，以促進教育健全發展，提昇教育經費運用績效。
- (三) 本校以「培養具智慧、充滿愛、有正義、能快樂的生活行動實踐家」為願景，以親師合力、資源系統、知能創價及智慧創客等四個項目為經，「智慧(S)」、「愛(L)」、「正義(J)」、「快樂(H)」的核心價值為緯，以此建構一所精緻、優質、創新、卓越的國民中學，學生受業於優質的學習環境、完善的教學設備，整合資源、社區共享、親師合作、共創三贏。

二、施政重點：

- (一) 開啟多元智慧：尊重每個學生獨特的個性，以多元智慧的觀點協助他找到生命的亮點，肯定天生我才必有用，能知於學，樂於學。
- (二) 培養生活能力：培養學生帶得走的公民關鍵能力，強化自我管理、閱讀理解、理性批判、問題解決、奉獻服務、溝通表達等核心素養。
- (三) 蘊育人文情懷：在溫馨開放的校園文化中，孕育人文情懷，學會尊重、包容；建構生命的價值、完成人性的開展。
- (四) 建置溫馨民主的校園文化：
 - 1. 以參與式管理、落實行政、教師會、家長會三者的良性互動。
 - 2. 以學生第一，教學優先的觀念提昇行政服務效率。
 - 3. 放下威權心態，開啟校園民主之風氣。
- (五) 推動適性教學：
 - 1. 落實校本課程理念，採多元化、活潑化的教學及評量。
 - 2. 運用校內、外資源，加強多元學習能力。
 - 3. 關懷相對弱勢學生之教學及輔導。

臺北市地方教育發展基金－臺北市立士林國民中學

業務計畫及預算概要

中華民國 114 年度

4. 推動行動學習，充實學生運用資訊之知能，並提昇教師運用學習載具教學之能力。

(六) 辦理發展性的訓輔活動：

1. 辦理各項活動、競賽及展演。
2. 推動校內外學習服務。
3. 發展績優社團及校隊，如拳擊、藤球、法式滾球、童軍等。
4. 加強新興領域教育的辦理，並融入各科教學以收成效。

三、組織概況：

本校設置校長 1 人，綜理全校校務，下設教務處、學生事務處、總務處、輔導室、會計室、人事室及附設補習學校等單位。

內部分層業務如下：

(一) 教務處：秉承校長之命，辦理全校教務事項。

1. 教學組：掌理課程編排、課業考查、學藝競賽、教學研究、教師進修、差假教師調代課及缺補課之查核等事項。
2. 註冊組：掌理註冊、編班、轉學、休學及成績考查等有關學籍事項。
3. 設備組：掌理教科書編選、教學設備計畫之擬定、用具之管理、保管等事項。
4. 資訊組：掌理電腦設備及區域網路之管理、保管等事項。

(二) 學生事務處：秉承校長之命，辦理全校學生事務事項。

1. 訓育組：掌理訓育計畫之擬定及辦理各類訓育等活動。
2. 體育組：掌理學生體育活動、體格鍛鍊等事項。
3. 生教組：掌理學生日常生活常規，辦理交通導護各項事項。
4. 衛生組：掌理健康檢查、個人及環境衛生檢查、保健等事項。

(三) 總務處：秉承校長之命，辦理全校總務事項。

1. 事務組：辦理校舍場地佈置及環境美化，監督校舍建築及整修，財物購買保管及分配等事項。
2. 出納組：辦理現金、票據、契約之保管等收支移轉等事項。
3. 文書組：辦理公文收發登記與典守學校印信，撰擬繕校及檔案保管等事項。

(四) 輔導室：秉承校長之命，辦理全校學生學習輔導、生涯輔導等事

臺北市地方教育發展基金－臺北市立士林國民中學

業務計畫及預算概要

中華民國 114 年度

項。

1.輔導組：掌理學生個案建立、學習輔導、生活輔導、生涯輔導及兩性教育、親職教育等事項。

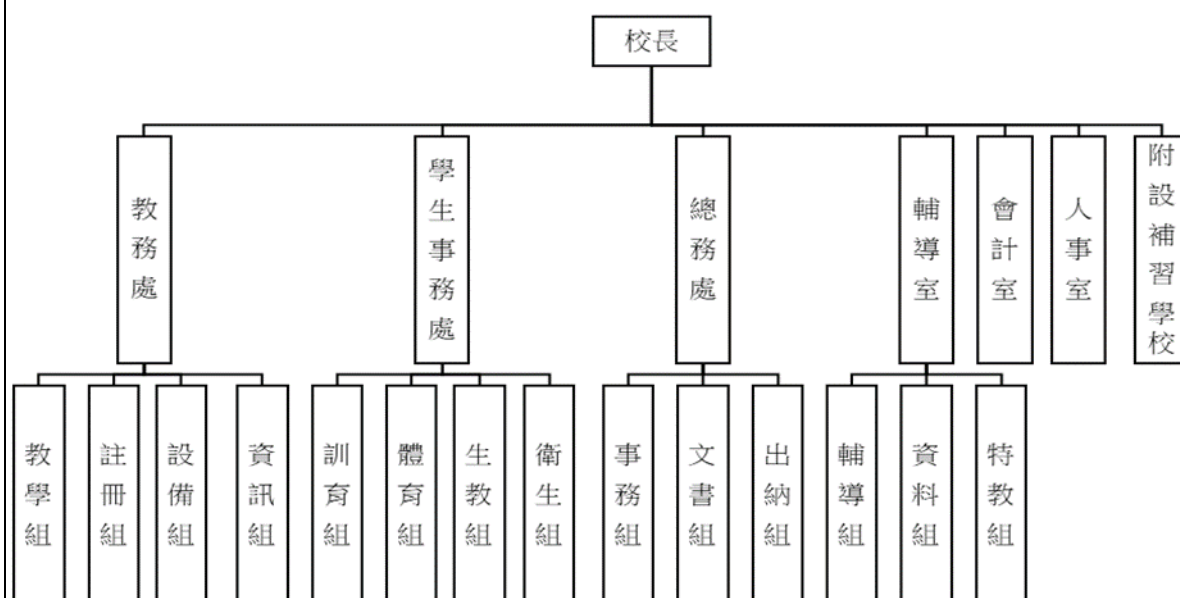
2.資料組：辦理輔導資料搜集建檔、組訓愛心家長、實施測驗、社區人力整合、出版親職刊物等事項。

3.特教組：擬訂特殊教育計畫章則、親師輔導諮詢、特教班甄選鑑別、實施各項診斷測驗、特教學生追蹤輔導等事項。

(五)會計室：秉承上級主計機關之監督與指導，並受校長之指揮，依法辦理歲計、會計、統計等事項。

(六)人事室：秉承上級人事機關之監督與指導，並受校長之指揮，依法辦理人事管理查核等事項。

(七)附設補習學校：下設校務、總務、人事、會計等單位，所需人員均由編制人員兼任，比照一般教學內部分層業務規定辦理各相關事項。



臺北市地方教育發展基金－臺北市立士林國民中學

業務計畫及預算概要

中華民國 114 年度

四、基金歸類及屬性：

本校地方教育發展基金依據教育經費編列與管理法第 13 條規定設置，本基金為預算法第 4 條第 1 項第 2 款第 5 目所定之特別收入基金，以本府教育局為管理機關。

貳、業務計畫

一、基金來源：

單位：新臺幣千元

業務計畫	本年度預算數	實 施 內 容
徵收及依法分配收入	11	本年度預計收取廠商履約逾期罰款等收入。
勞務收入	91	本年度預計辦理暑期游泳訓練班門票收入、收取教師甄選報名費等收入。
財產收入	114	本年度預計辦理財產報廢變賣之殘值收入、員工宿舍使用費收入等。
政府撥入收入	218,229	本年度預計由公庫撥入數。
規費收入	1,108	本年度預計收取校園場地開放收入及停車場收入等。
其他收入	137	本年度預計收取數位學生證補卡、公有宿舍房租津貼收回及獎助學金孳息等收入。

二、基金用途：

單位：新臺幣千元

業務計畫	本年度預算數	實 施 內 容
國民教育計畫	220,223	本年度預計辦理教學事項為： 1. 各項教學、學生事務、圖書及輔導等業務。 2. 新購教具、各科教學設備，充實各科教材及用具。 3. 革新教學方法，提高教學效能。 4. 教師甄選業務、輔導活動、性別平等教育宣導活動、小田園教育體驗

臺北市地方教育發展基金－臺北市立士林國民中學

業務計畫及預算概要

中華民國 114 年度

			活動、綠屋頂計畫、專業成長計畫、生涯發展教育計畫、學生藤球錦標賽等指定活動等項目。
一般行政管理計畫	2,582	本年度預計辦理事項為： 1. 綜理學校總務、人事、會計等業務。 2. 配合校務推動行政處室支援工作，進而增進校務運作。	
建築及設備計畫	5,523	本年度預計辦理事項為： 1. 購置各學科教學課程所需教學設備、圖書館典藏之圖書。 2. 辦理繁星樓防火門及防墜安全改善工程。 3. 辦理無障礙設施環境改善工程。 4. 辦理繁星樓配合 EMS 建置電源改善工程。	

參、預算概要

一、基金來源及用途之預計：

(一) 本年度基金來源：

違規罰款收入 1 萬 1 千元、服務收入 9 萬 1 千元、財產處分收入 5 萬元、其他財產收入 6 萬 4 千元、公庫撥款收入 2 億 1,822 萬 9 千元、規費收入 110 萬 8 千元、受贈收入 4 千元、雜項收入 13 萬 3 千元，本年度基金來源 2 億 1,969 萬元，較上年度預算數 2 億 1,978 萬 9 千元，減少 9 萬 9 千元，約 0.05%，主要係公庫撥款收入減編所致。

(二) 本年度基金用途：

國民教育計畫 2 億 2,022 萬 3 千元，一般行政管理計畫 258 萬 2 千元，建築及設備計畫 552 萬 3 千元，本年度基金用途 2 億 2,832 萬 8 千元，較上年度預算數 2 億 1,999 萬 4 千元，增加 833 萬 4 千元，約 3.79%，主要係增編用人費用所致。

二、基金餘絀之預計：

臺北市地方教育發展基金－臺北市立士林國民中學

業務計畫及預算概要

中華民國 114 年度

本年度基金來源及用途相抵後，差短 863 萬 8 千元，較上年度預算數差短 20 萬 5 千元，減少 843 萬 3 千元，將移用以前基金餘額支應。

三、現金流量之預計：

本年度業務活動淨現金流出 863 萬 8 千元。

四、補辦預算事項：詳補辦預算明細表

（一）固定資產之建設改良擴充 6 萬 3 千元

1. 112 年原列國民教育-報章雜誌，內屬設備部分移列固定資產 6 萬 3 千元。

肆、以前年度計畫實施狀況及成果概述：

一、前（112）年度計畫實施成果概述：

業務計畫	實施概況	實施成果
徵收及依法分配收入	本年度預計收取廠商履約逾期罰款收入。	本年度已接受廠商履約逾期罰款收入 1 萬 1 千元。
勞務收入	本年度預計辦理暑期游泳訓練班門票收入、收取教師甄選報名費等收入。	本年度已收取暑期游泳訓練班門票收入 6 萬 8 千元、教師甄選報名費 6 千元等。
財產收入	本年度預計辦理財產報廢變賣之殘值收入。	本年度已收取財產報廢變賣殘值收入 5 萬 3 千元、員工宿舍使用費收入 7 萬 4 千元等。
政府撥入收入	本年度預計由公庫撥入數。	本年度已收取公庫撥入數 2 億 2137 萬 9 千元及教育部之補助計畫 254 萬 6 千元。
規費收入	本年度預計收取校園場地開放收入及停車場收入。	本年度已收取校園場地開放收入 58 萬 5 千元及停車場收入 8 萬 6 千元等。
其他收入	本年度預計收取獎助學金孳息收入、數位學生證補卡、公有宿舍房租津貼收回等收入。	本年度已收取獎助學金孳息收入 3 千元、數位學生證補卡費及其他雜項收入 3 萬 4 千元。
國民教育計畫	本年度預計辦理教學事項	落實十二年國教課綱精神

臺北市地方教育發展基金－臺北市立士林國民中學

業務計畫及預算概要

中華民國 114 年度

		為： 1. 辦理各項教學、學生事務、圖書及輔導等業務。 2. 新購教具、圖書等各科教學設備，充實各科教材及用具。 3. 革新教學方法，提高教學效能。 4. 辦理教師甄選、指定活動等項目。	及配合學校願景作為發展主軸，盤點教學及學生學習各項資源之優劣勢，並以建立積極正向的班級經營及良好親師溝通為導向，鼓勵教師積極參加進修研習，自發組成專業學習社群，共同探究與分享交流教學實務；精進課程設計、教學策略與學習評量，依據核心素養、學習內容、學習表現與學生差異性需求，選用多元且適合的教學模式與策略，以激發學生學習動機，並擴充符合課綱教學設備及圖書等，進而提升學生學習成效。
	一般行政管理計畫	本年度預計辦理事項為： 1. 綜理學校總務、人事、會計等業務。 2. 配合校務推動行政處室支援工作，進而增進校務運作。	綜理學校總務、人事、會計等業務，並配合校務推動行政處室支援工作，進而增進校務運作，達成預期目標。
	建築及設備計畫	本年度預計辦理事項為： 1. 購置各學科教學課程所需教學設備。 2. 辦理排球場暨前庭透水鋪面改善工程。	1. 購置各學科教學課程所需教學設備。 2. 辦理排球場暨前庭透水鋪面改善工程。

二、上年度已過期間（113 年 1 月 1 日至 6 月 30 日止）計畫實施成果概述：

業務計畫	實施概況	實施成果
徵收及依法分配收入	本年度截至 6 月 30 日止預計收取廠商履約逾期罰款收入。	本年度截至 6 月 30 日止已接受廠商履約逾期罰款收入 8 千元。
勞務收入	本年度截至 6 月 30 日止預計辦理收取教師甄選報名費等收入。	本年度截至 6 月 30 日止已收取教師甄選報名費收入尚未達千元，持續辦理中。

臺北市地方教育發展基金－臺北市立士林國民中學

業務計畫及預算概要

中華民國 114 年度

財產收入	本年度截至 6 月 30 日止 預計辦理財產報廢變賣之 殘值收入。	本年度截至 6 月 30 日止已 收取財產報廢變賣殘值收 入 2 萬 8 千元、員工宿舍 使用費收入 2 萬 7 千元 等。
政府撥入收入	本年度截至 6 月 30 日止 預計公庫撥入數。	本年度截至 6 月 30 日止已 收取公庫撥入數 1 億 2,094 萬 8 千元及教育部之補助 計畫 56 萬 7 千元。
規費收入	本年度截至 6 月 30 日 止預計收取校園場地開放 收入及停車場收入	本年度截至 6 月 30 日止已 收取收取校園場地開放收 入 72 萬 7 千元及停車場收 入 3 萬 8 千元。
其他收入	本年度截至 6 月 30 日止 預計收取獎助學金孳息收 入、數位學生證補卡等收 入。	本年度截至 6 月 30 日止 已收取獎助學金孳息收入 5 千元、數位學生證補卡 費及其他雜項收入 1 萬 4 千元。
國民教育計畫	本年度截至 6 月 30 日止 預計辦理教學事項為： 1. 辦理各項教學、學生事 務、圖書及輔導等業 務。 2. 新購教具、圖書等各科 教學設備，充實各科教 材及用具。 3. 革新教學方法，提高教 學效能。 4. 辦理教師甄選、指定活 動等項目。	落實十二年國教課綱精神 及配合學校願景作為發展 主軸，盤點教學及學生學 習各項資源之優劣勢，並 以建立積極正向的班級經 營及良好親師溝通為導 向，鼓勵教師積極參加進 修研習自發組成專業學習 社群共同探究與分享交流 教學實務；精進課程設 計、教學策略與學習評 量，依據核心素養、學習 內容、學習表現與學生差 異性需求，選用多元且適 合的教學模式與策略，以 激發學生學習動機，並擴 充符合課綱教學設備及圖 書等，進而提升學生學習 成效。
一般行政管理	本年度截至 6 月 30 日止	持續辦理學校總務、人

臺北市地方教育發展基金－臺北市立士林國民中學

業務計畫及預算概要

中華民國 114 年度

	計畫	預計辦理事項為： 1. 綜理學校總務、人事、會計等業務。 2. 配合校務推動行政處室支援工作，進而增進校務運作。	事、會計等業務，並配合校務推動行政處室支援工作，進而增進校務運作，以達成預期目標。
	建築及設備計畫	本年度截至 6 月 30 日止預計辦理事項為： 1. 購置各學科教學課程所需教學設備、圖書館典藏之圖書招標作業。 2. 辦理中正樓東齋樓實踐樓屋頂防漏暨水塔基座整修工程之建築師及工程招標作業。	1. 購置各學科教學課程所需教學設備、圖書館典藏之圖書招標作業。 2. 辦理中正樓東齋樓實踐樓屋頂防漏暨水塔基座整修工程之建築師及工程招標作業。

預算主要表

臺北市地方教育發展基金－臺北市立士林國民中學

基金來源、用途及餘絀預計表

中華民國114年度

單位：新臺幣千元

前年度決算數	項 目	本年度預算數	上年度預算數	比較增減（－）
224,847	基金來源	219,690	219,789	-99
11	徵收及依法分配收入	11		11
11	徵收收入	11		11
11	違規罰款收入	11		11
74	勞務收入	91	128	-37
74	服務收入	91	128	-37
127	財產收入	114	112	2
53	財產處分收入	50	40	10
74	其他財產收入	64	72	-8
223,925	政府撥入收入	218,229	218,650	-421
221,379	公庫撥款收入	218,229	218,650	-421
2,546	政府其他撥入收入			
672	規費收入	1,108	574	534
672	使用規費收入	1,108	574	534
37	其他收入	137	325	-188
3	受贈收入	4	3	1
34	雜項收入	133	322	-189
225,271	基金用途	228,328	219,994	8,334
210,345	國民教育計畫	220,223	213,244	6,979
2,251	一般行政管理計畫	2,582	2,489	93
12,674	建築及設備計畫	5,523	4,261	1,262
-424	本期賸餘(短絀)	-8,638	-205	-8,433
13,132	期初基金餘額	12,503	4,575	7,928
12,708	期末基金餘額	3,865	4,370	-505

註：前年度決算數細數之和與總數或略有出入，係四捨五入關係，以下各表同。

現金流量預計表

單位：新臺幣千元

註：本表係採現金及約當現金基礎，包括現金及自投資日起3個月內到期或清償之債權證券。

預算明細表

臺北市地方教育發展基金－臺北市立士林國民中學

基金來源－違規罰款收入明細表

中華民國114年度

單位：新臺幣元

科 目	單位	本 年 度 預 算 數			說 明
		數量 業務量	利(費)率	金 額	
合計				11,000	
違規罰款收入	年	1	11,000	11,000	較上年度預算數0元，增加11,000元。 廠商履約逾期罰款等收入。
				11,000	

臺北市地方教育發展基金－臺北市立士林國民中學

基金來源－服務收入明細表

中華民國114年度

單位：新臺幣元

科 目	單位	本 年 度 預 算 數			說 明
		數量 業務量	利(費)率	金 額	
合計				91,000	
服務收入				91,000	較上年度預算數128,000元，減少37,000元。
	年	1	400	400	配合預算編列至千元，增列進位數400元。
	人	108	800	86,400	暑期游泳訓練班學生票收入(收支對列)。
	人	14	300	4,200	教師甄選報名費收入。

臺北市地方教育發展基金－臺北市立士林國民中學

基金來源－財產處分收入明細表

中華民國114年度

單位：新臺幣元

科 目	單位	本 年 度 預 算 數			說 明
		數量 業務量	利(費)率	金 額	
合計				50,000	
財產處分收入	年	1	50,000	50,000	較上年度預算數40,000元，增加10,000元。 報廢財產變賣收入。
				50,000	

臺北市地方教育發展基金－臺北市立士林國民中學

基金來源－公庫撥款收入明細表

中華民國114年度

單位：新臺幣元

科 目	單位	本 年 度 預 算 數			說 明
		數量 業務量	利(費)率	金 額	
合計				218,229,000	
公庫撥款收入				218,229,000	較上年度預算數218,650,000元，
	年	1	218,229,000	218,229,000	減少421,000元。
					市府補助款。

臺北市地方教育發展基金－臺北市立士林國民中學

基金來源－使用規費收入明細表

中華民國114年度

單位：新臺幣元

科 目	單位	本 年 度 預 算 數			說 明
		數量 業務量	利(費)率	金 額	
合計				1,108,000	
使用規費收入				1,108,000	較上年度預算數574,000元，增加534,000元。
	年	1	1,020,000	1,020,000	開放場地使用費收入(收支對列)。
	年	1	756	756	配合預算編列至千元，增列進位數756元。
	年	1	87,244	87,244	教職員工停車收入(收支對列)。

臺北市地方教育發展基金－臺北市立士林國民中學

基金來源－受贈收入明細表

中華民國114年度

單位：新臺幣元

科 目	單位	本 年 度 預 算 數			說 明
		數量 業務量	利(費)率	金 額	
合計				4,000	
受贈收入	年	1	4,000	4,000	較上年度預算數3,000元，增加1,000元。
				4,000	黃玉珍老師獎助學金孳息收入(收支對列)。

臺北市地方教育發展基金－臺北市立士林國民中學

基金來源－雜項收入明細表

中華民國114年度

單位：新臺幣元

科 目	單位	本 年 度 預 算 數			說 明
		數量 業務量	利(費)率	金 額	
合計				133,000	
雜項收入				133,000	較上年度預算數322,000元，減少189,000元。
	人、月	2x12	600	14,400	住公有宿舍房租津貼收回收入(薦任)。
	年	1	118,600	118,600	數位學生證補卡費收入及其他雜項收入。

臺北市地方教育發展基金－臺北市立士林國民中學

基金用途－國民教育計畫明細表

中華民國114年度

單位：新臺幣元

前年度 決算數	上年度 預算數	科 目	本 年 度 預 算 數	說 明
210,345,003	213,244,000	合計	220,223,000	
200,440,301	203,741,000	用人費用	209,753,000	
78,195,799	78,116,160	正式員額薪資	81,260,040	較上年度預算數78,116,160元，增加3,143,880元。
77,176,639	77,204,160	職員薪金	80,229,120	
			74,569,560	教職員77人薪金(詳用人費用彙計表)(含教育部補助導師費288,000元及專任輔導教師1,280,000元)。
			5,659,560	教職員6人薪金(詳用人費用彙計表)。
398,280	360,000	工員工資	396,840	工員1人工資(詳用人費用彙計表)。
620,880	552,000	警餉	634,080	校警1人薪金(詳用人費用彙計表)。
3,788,229	4,466,832	聘僱及兼職人員薪資	4,533,360	較上年度預算數4,466,832元，增加66,528元。
3,788,229	4,466,832	兼職人員酬金	4,533,360	
			108,000	教師兼補校導師費，3班*12月*3,000元(含教育部補助36,000元)。
			54,432	補校兼行政人員(校務主任)工作補助費，1人*12月*4,536元。
			90,720	補校兼行政人員(組長)工作補助費，2人*12月*3,780元。
			1,197,504	補校教師授課鐘點費，3班*44週*24節*378元。
			180,000	補校兼行政人員(總務、會計、人事、幹事2人)工作補助費，5人*12月*3,000元。
			42,000	補校兼行政人員(校長)工作補助費，1人*12月*3,500元。
			181,440	補助調整授課鐘點費之外聘教師勞、健保及勞退費用(教育部補助款)。
			1,814,400	補助調整教師授課鐘點費，60人*2節*40週*378元(教育部補助款)。
			665,280	教師代課鐘點費，本校編制教師總人數68人，按9分之1計，編列8人，每人220節，總節數8人*220節=1,760節，每節378元。
			181,440	補助調整授課特教教師鐘點費，6人*2節*40週*378元(教育部補助款)。
			18,144	補助調整授課鐘點費之外聘教師勞、健保

臺北市地方教育發展基金－臺北市立士林國民中學

基金用途－國民教育計畫明細表

中華民國114年度

單位：新臺幣元

前年度 決算數	上年度 預算數	科 目	本 年 度 預 算 數	說 明
1,599,685	1,675,195	加（夜）班費	1,929,964	及勞退費用(教育部補助款)。 較上年度預算數1,675,195元，增加254,769元。
85,351	78,586	延長工時加班費	74,000	。
			54,575	教職員趕辦業務加班費。
			19,425	教職員業務加班費(班級業務費)。
1,514,334	1,596,609	未休假加班費	1,855,964	
			30,017	未休假加班費。
			1,825,947	未休假加班費。
20,197,261	22,519,850	獎金	20,118,235	較上年度預算數22,519,850元，減少 2,401,615元。
10,556,906	12,755,360	考績獎金	9,960,730	
			9,146,150	依考績法規定核發之獎金。
			814,580	依考績法規定核發之獎金。
9,640,355	9,764,490	年終獎金	10,157,505	
			707,445	依規定於年節加發之獎金。
			9,450,060	依規定於年節加發之獎金。
85,673,603	87,148,716	退休及卹償金	91,887,396	較上年度預算數87,148,716元，增加 4,738,680元。
85,521,299	86,992,716	職員退休及離職金	91,728,444	
			7,862,040	提撥退撫基金。
			628,152	提撥退撫基金。
			83,238,252	退休人員月退休金，190人*35,200元*12月 =80,256,000元；退休遺族遺屬年金(月撫慰 金)，13人*19,117元*12月=2,982,252元；合 計83,238,252元。
23,892	28,800	工員退休及離職金	31,752	提撥勞工退休準備金。
128,412	127,200	卹償金	127,200	遺族撫卹金，1人*10,600元*12月=127,200元 。(自107年12月起至117年11月止，分10年 編列給付)。
10,985,724	9,814,247	福利費	10,024,005	較上年度預算數9,814,247元，增加209,758元 。
7,746,628	6,683,652	分擔員工保險費	6,899,832	
			6,414,312	分擔公保、勞保、健保費。
			485,520	分擔公保、勞保、健保費。

臺北市地方教育發展基金－臺北市立士林國民中學

基金用途－國民教育計畫明細表

中華民國114年度

單位：新臺幣元

前年度 決算數	上年度 預算數	科 目	本 年 度 預 算 數	說 明
202,000	463,700	傷病醫藥費	524,700	1,200 職業安全衛生健康檢查經費，1人*1200元。
			139,500	健康檢查補助費，31人*4,500元。
			384,000	健康檢查補助費，24人*16,000元。
680,396	852,840	員工通勤交通費	712,860	
			25,200	特教教師上下班交通費，4人*10月*630元。
			24,000	特教教師上下班交通費，2人*10月*1,200元。
			157,500	教師上下班交通費，25人*10月*630元。
			45,360	職員暨技工、工友上下班交通費，6人*12月*630元。
			360,000	教師上下班交通費，30人*10月*1,200元。
			100,800	職員暨技工、工友上下班交通費，7人*12月*1,200元。
2,356,700	1,814,055	其他福利費	1,886,613	
			16,000	休假旅遊補助費。
			66,000	退休人員三節慰問金，11人*6,000元。
			135,840	結婚補助費，2人*2月*33,960元。
			593,100	喪葬補助費，3人*5月*39,540元。
			531,673	子女教育補助費。
			544,000	休假旅遊補助費。
6,174,942	5,559,000	服務費用	5,954,000	
1,851,521	2,145,476	水電費	2,097,963	較上年度預算數2,145,476元，減少47,513元。
1,679,476	1,888,772	工作場所電費	1,818,141	
			454,459	學生在校作息時間內使用冷氣設備電費，29班*15,671元。
			1,357,376	電費基本費。
			6,306	暑期泳訓班電費補助(室內)(收支對列)(新增)。
120,878	97,704	工作場所水費	120,822	水費基本費。
51,167	159,000	氣體費	159,000	溫水游泳池燃料費。
81,060	57,350	旅運費	57,350	較上年度預算數57,350元，無增減。
80,560	57,350	國內旅費	57,350	
			51,150	校外教學隨隊人員出差旅費，11人*3天*1,

臺北市地方教育發展基金－臺北市立士林國民中學

基金用途－國民教育計畫明細表

中華民國114年度

單位：新臺幣元

前年度 決算數	上年度 預算數	科 目	本 年 度 預 算 數	說 明
				550元。
			6,200	教職員工因公出差旅費。
500		貨物運費		
81,114	50,200	印刷裝訂與廣告費	246,976	較上年度預算數50,200元，增加196,776元。
81,114	50,200	印刷及裝訂費	246,976	
			196,776	影印機使用費，3臺*12月*9,110張*0.6元(收支對列)(新增)。
			40,000	雙語教育課程印製大圖輸出、學生手冊、會議資料、成果報告等。
			10,200	學生藤球錦標賽印製競賽秩序冊及獎狀。
1,156,395	1,328,860	修理保養及保固費	1,495,541	較上年度預算數1,328,860元，增加166,681元。
87,150	280,000	一般房屋修護費	518,800	
			30,000	補校校舍水電及其他雜項修理。
			308,800	校舍修理水電及其他雜項修理。
			180,000	開放場地校舍修繕維護費(收支對列)(新增)。
317,462	201,149	機械及設備修護費	313,649	
			100,000	開放場地器材維護費(收支對列)(新增)。
			48,849	太陽光電設備維護費。
			12,000	暑期泳訓班場地維護費(收支對列)。
			130,600	室內溫水游泳池機械設備維護費(游泳池水電清潔維護費)。
			22,200	電腦設備維護費(電腦專案計畫)。
751,783	847,711	雜項設備修護費	663,092	
			87,244	停車場管理各項器材設施修繕(收支對列)。
			396,800	公務設備器材之保養維護。
			20,400	補校各項教育器材維護。
			58,000	冷氣設備維護費，29班*2,000元。
			100,648	公有房舍及其他建築等修繕費(太陽光電發電設備售電回饋)。
	4,760	保險費	3,024	較上年度預算數4,760元，減少1,736元。
	4,760	其他保險費	3,024	暑期泳訓班學員保險費，108人*28元(收支對列)。
2,186,693	1,122,552	一般服務費	1,125,954	較上年度預算數1,122,552元，增加3,402元。

臺北市地方教育發展基金－臺北市立士林國民中學

基金用途－國民教育計畫明細表

中華民國114年度

單位：新臺幣元

前年度 決算數	上年度 預算數	科 目	本 年 度 預 算 數	說 明
7,931	4,644	佣金、匯費、經理費及手續費	5,088	委託超商代收學雜費手續費，424人*2學期*6元。
158,492	588,656	外包費	798,288	
			485,240	游泳池救生員外包費，1人*10月*48,524元。
			97,048	暑期泳訓班救生員外包費，1人*2月*48,524元。
			216,000	環境消毒、植栽維護等外包費(收支對列)(新增)。
		義(志)工服務費	1,050	一般志工保險費用(不含教職員工及在校學生)，7人*1年*150元(新增)。
1,854,293	289,252	計時與計件人員酬金	66,528	
			60,480	閩客語教學支援人員鐘點費，4節*40週*378元。
			6,048	閩客語教學支援人員鐘點費之外聘人員勞、健保及勞退費用。
165,977	240,000	體育活動費	255,000	
			237,000	文康活動費，本校編列教職員77人、工員1人、校警1人，合計79人，每人編列3,000元。
			18,000	文康活動費，本校編列特教教師6人，每人編列3,000元。
818,159	849,802	專業服務費	927,192	較上年度預算數849,802元，增加77,390元。
545,718	555,372	講課鐘點、稿費、出席審查及查詢費	605,592	
			14,400	特教班教材編輯費，2班*12月*600元。
			14,000	特教班研習講座鐘點費，7節*2,000元(特教班業務費)。
			56,000	分組活動外聘鐘點費，28節*2,000元。
			45,000	暑期泳訓班教練指導鐘點費，90節*500元(收支對列)。
			2,000	技職教育、免試及十二年國教校園宣導講座鐘點費，1節*2,000元。
			15,120	雙語教育課程協同教學鐘點費，40節*378元。
			56,800	雙語教育課程學校編撰雙語教學相關教材

臺北市地方教育發展基金－臺北市立士林國民中學

基金用途－國民教育計畫明細表

中華民國114年度

單位：新臺幣元

前年度 決算數	上年度 預算數	科 目	本 年 度 預 算 數	說 明
				撰稿費用，40千字*1,420元。
			9,000	雙語教育暑期營隊講師鐘點費，20節*450元。
			50,000	雙語教育課程辦理研習、座談會或訓練進修外聘講座鐘點費，25節*2,000元。
			20,000	雙語教育課程專家學者出席費，8人次*2,500元。
			20,000	雙語教育課程辦理研習、座談會或訓練進修內聘講座鐘點費，20節*1,000元。
			64,800	學生藤球錦標賽競賽裁判費，18人*3天*1,200元。
			14,400	學生藤球錦標賽競賽配置防護員工作費，2人*24小時*300元。
			75,000	特殊需求學生(學情障)鑑定工作小組資料審查費，250千字*300元。
			24,000	國中課後社團活動講座鐘點費，12節*2,000元。
			4,000	品格教育宣導講座鐘點費，2節*2,000元(新增)。
			24,000	輔導活動講座鐘點費，12節*2,000元。
			38,000	國中冬夏令營講座鐘點費，19節*2,000元。
			9,072	性別平等教育宣導活動行為人性平課程鐘點費，24節*378元。
			16,000	性別平等教育宣導活動講座鐘點費，8節*2,000元。
			30,000	辦理專業成長兩公約人權、法治、品德教育、特教、輔導、環教、生命等各類依法宣導活動講座鐘點費，20節*1,500元。
			4,000	國中適性入學宣導講座鐘點費，2節*2,000元(教育部補助2,000元)。
75,700	88,200	委託檢驗(定)試驗認證費	89,400	
			8,400	飲水機水質檢驗費，7臺*1,200元。
			81,000	建物公共安全檢查及簽證費、消防安全檢測及申報費(班級業務費)。
8,000	6,230	試務甄選費	4,200	
			4,200	教師甄選試務費用。

臺北市地方教育發展基金－臺北市立士林國民中學

基金用途－國民教育計畫明細表

中華民國114年度

單位：新臺幣元

前年度 決算數	上年度 預算數	科 目	本 年 度 預 算 數	說 明
188,741		電腦軟體服務費		
	200,000	其他專業服務費	228,000	開放場地安全保全巡邏及防護費用(收支對列)。
1,278,879	1,531,000	材料及用品費	1,510,000	
398,545	463,506	使用材料費	388,803	較上年度預算數463,506元，減少74,703元。
398,545	463,506	設備零件	388,803	
			41,080	雙語教育課程教學相關教材教具等。
			16,800	電陶爐，2臺*8,400元(由班級設備費移列)(新增)。
			3,000	推車1臺(由班級設備費移列)(新增)。
			8,000	差勤刷卡藍芽設備，2臺*4,000元(由班級設備費移列)(新增)。
			8,000	無線麥克風1組(由班級設備費移列)(新增)。
			8,000	6呎摺疊桌，4張*2,000元(由班級設備費移列)(新增)。
			4,000	咖啡機1臺(特教組)(由特教班班級設備費移列)(新增)。
			37,200	梯形桌，12張*3,100元(由班級設備費移列)(新增)。
			16,000	桌上型鑽床，2臺*8,000元(由班級設備費移列)(新增)。
			12,800	靠背小組椅，40張*320元(由班級設備費移列)(新增)。
			76,723	各科(含補校)教學用教具(由班級設備費移列)。
			6,000	4呎摺疊桌，4張*1,500元(由班級設備費移列)(新增)。
			151,200	電腦設備維護及管理費，24班*6,300元。
880,334	1,067,494	用品消耗	1,121,197	較上年度預算數1,067,494元，增加53,703元。
42,377	51,700	辦公(事務)用品	38,700	
			3,000	品格教育活動比賽用品、文具等雜支(新增)。
			35,700	學生藤球錦標賽文具、紙張、資料夾、膠帶、獎盃等費用。
	42,500	農業與園藝用品及環境美	30,000	小田園教育體驗學習用菜苗、培養土等園

臺北市地方教育發展基金－臺北市立士林國民中學

基金用途－國民教育計畫明細表

中華民國114年度

單位：新臺幣元

前年度 決算數	上年度 預算數	科 目	本 年 度 預 算 數	說 明
12,095	15,000	化費	15,000	藝資材。
		醫療用品(非醫療院所使用)		健康中心藥品。
825,862	958,294	其他用品消耗	1,037,497	
			35,000	室內溫水游泳池清潔劑等(游泳池水電清潔維護費)。
			27,640	特教班教學材料費，2班*13,820元。
			400	特教班學生獎品等雜支(特教班業務費)。
			41,460	補校教學用器材、音樂、工藝、家事等及其他材料，3班*13,820元(補校教學材料費)。
			65,000	補校教科書，65人*1,000元。
			22,500	補校垃圾袋費用、消毒藥水、衛生清潔用品及教室佈置費(班級業務費)。
			74,775	垃圾袋費用、消毒藥水、衛生清潔用品費、衛生紙及教室佈置費(班級業務費)。
			331,680	普通班級教學材料費，24班*13,820元。
			23,800	綠屋頂計畫用園藝器具用品、植栽箱、澆灌設備、土壤肥料等。
			26,200	綠屋頂計畫用花苗、菜苗、種子、樹苗、花草植栽等。
			6,000	國中課後社團活動用布置材料等。
			3,000	品格教育宣導活動比賽獎品(新增)。
			44,000	生涯發展教育參訪各高中職活動用材料費。
			9,928	性別平等教育宣導活動用材料及獎品費。
			50,900	運動會場地佈置、競賽用消耗品等。
			2,000	國中冬夏令營活動用材料費。
			26,000	輔導活動適性評量測驗、相關輔導活動之宣導等。
			18,000	雙語教育課程辦理研習用文具紙張、耗材、茶包等。
			30,000	雙語教育課程辦理研習、座談會或訓練進修逾時誤餐餐盒費用，250人次*120元。
			10,000	暑期泳訓班教學器材費(收支對列)(新增)。
			2,070	暑期泳訓班消毒劑，9班*230元(收支對列)

臺北市地方教育發展基金－臺北市立士林國民中學

基金用途－國民教育計畫明細表

中華民國114年度

單位：新臺幣元

前年度 決算數	上年度 預算數	科 目	本 年 度 預 算 數	說 明
				(新增)。
			5,000	暑期泳訓班招生各項用品雜支(收支對列)。
			3,000	暑期泳訓班教學環境佈置費(收支對列)(新增)。
			47,120	學生藤球錦標賽用球、球網、配件、場地佈置暨防護用耗材等。
			99,224	開放場地用品消耗(收支對列)。
			10,000	特殊需求學生(學情障)鑑定工作小組用文具、紙張、教材教具、場地布置、郵資及雜支等。
			15,000	特殊需求學生(學情障)鑑定工作等逾時誤餐餐盒費用，125人次*120元。
			7,800	學生藤球錦標賽競賽工作人員、裁判及防護人員逾時誤餐費用，65人次*120元。
41,400	5,000	租金、償債、利息及相關手續費	5,000	
36,600		交通及運輸設備租金		
36,600		車租		
4,800	5,000	雜項設備租金	5,000	較上年度預算數5,000元，無增減。
4,800	5,000	雜項設備租金	5,000	
			4,800	電錶月租費，12月*400元(普通班級業務費)。
			200	配合預算編列至千元，增列進位數200元。
2,267,098	2,263,000	會費、捐助、補助、分攤、照護、救濟與交流活動費	2,804,000	
65,000	67,000	捐助、補助與獎助	66,000	較上年度預算數67,000元，減少1,000元。
65,000	67,000	獎助學員生給與	66,000	
			10,000	教育關懷獎每校推薦1名學生獎助金。
			52,000	優秀學生獎學金(含補校)，26班*2學期*1,000元。
			4,000	黃玉珍老師獎助學金(收支對列)。
2,202,098	2,196,000	補貼、獎勵、慰問、照護與救濟	2,738,000	較上年度預算數2,196,000元，增加542,000元。
48,406	160,000	獎勵費用	166,000	敬師獎勵活動費，83人*2,000元。
2,153,692	2,036,000	其他補貼、獎勵、慰問、照護與救濟	2,572,000	

臺北市地方教育發展基金－臺北市立士林國民中學

基金用途－國民教育計畫明細表

中華民國114年度

單位：新臺幣元

前年度 決算數	上年度 預算數	科 目	本 年 度 預 算 數	說 明
			480	配合預算編列至千元，增列進位數480元。
			2,025,000	清寒學生餐費補助，125人*200日*55元+125人*80日*65元。
			169,000	弱勢學生教科書補助費用，130人*1,300元。
			377,520	補助學校午餐使用有機蔬菜或有機米計畫，363人*40週*26元。
142,383	145,000	其他	197,000	
142,383	145,000	其他支出	197,000	較上年度預算數145,000元，增加52,000元。
142,383	145,000	其他	197,000	
			53,200	班級自治費，532人*2學期*50元。
			30,000	退休人員紀念品，6人*5,000元。
			13,000	童軍教育登記費、年費等相關經費，2團*6,500元。
			100,800	執行學生路隊安全導護費及導護志工保險費，3人*40週*10次*84元。

臺北市地方教育發展基金－臺北市立士林國民中學

基金用途－一般行政管理計畫明細表

中華民國114年度

單位：新臺幣元

前年度 決算數	上年度 預算數	科 目	本 年 度 預 算 數	說 明
2,251,214	2,489,000	合計	2,582,000	
13,394	47,000	用人費用	47,000	
13,394	47,000	加（夜）班費	47,000	較上年度預算數47,000元，無增減。
13,394	47,000	延長工時加班費	47,000	行政人員趕辦業務加班費。
2,024,928	2,225,000	服務費用	2,300,000	
110,988	116,388	郵電費	115,320	較上年度預算數116,388元，減少1,068元。
110,988	116,388	電話費	115,320	
			4,320	校園安全保全專線電話費用等。
			111,000	電話費(統籌業務費)。
1,327,640	1,450,932	一般服務費	1,507,392	較上年度預算數1,450,932元，增加56,460元。
1,327,640	1,450,932	外包費	1,507,392	
			360,000	消化超額職工9人(技工、工友)業務外包費。
			667,392	校警勞務外包費，1人*12月*55,616元。
			480,000	職工(技工、工友)業務外包費，1人*12月*40,000元。
514,300	585,680	專業服務費	605,288	較上年度預算數585,680元，增加19,608元。
514,300	585,680	其他專業服務費	605,288	校園安全機械定點、機動巡邏等保全費用。
72,000	72,000	公共關係費	72,000	較上年度預算數72,000元，無增減。
72,000	72,000	公共關係費	72,000	校長特別費，12月*6,000元。
201,892	216,000	材料及用品費	234,000	
201,892	216,000	用品消耗	234,000	較上年度預算數216,000元，增加18,000元。
201,892	210,750	辦公(事務)用品	230,950	
			230,900	統籌業務費計算如下：普通班24班，1,290元*15班*12月=232,200元，810元*9班*12月=87,480元，補校3班，645元*3班*12月=23,220元，以上合計342,900元，除依實際需求移列電話費111,000元、會費1,000元外，其餘如列數。
			50	配合預算編列至千元，增列進位數50元。
	5,250	服裝	3,050	
			400	校警服裝配備，1人*400元。
			1,100	校警皮鞋，1人*1雙*1,100元。

臺北市地方教育發展基金－臺北市立士林國民中學

基金用途－一般行政管理計畫明細表

中華民國114年度

單位：新臺幣元

前年度 決算數	上年度 預算數	科 目	本 年 度 預 算 數	說 明
			50	校警襪子，1雙*50元。
			1,500	校警夏服，1人*1套*1,500元(成立第40年)。
11,000	1,000	會費、捐助、補助、分攤、照 護、救濟與交流活動費	1,000	
1,000	1,000	會費	1,000	較上年度預算數1,000元，無增減。
1,000	1,000	職業團體會費	1,000	護理師1人公會會費(統籌業務費)。
10,000		補貼、獎勵、慰問、照護與 救濟		
10,000		慰問、照護及濟助金		

臺北市地方教育發展基金－臺北市立士林國民中學

基金用途－建築及設備計畫明細表

中華民國114年度

單位：新臺幣元

前年度 決算數	上年度 預算數	科 目	本 年 度 預 算 數	說 明
12,674,409	4,261,000	合計	5,523,000	
12,674,409	4,261,000	購建固定資產、無形資產、非理財 目的之長期投資及營舍與設施工程 支出	5,523,000	
4,032,289	781,000	購建固定資產	943,000	
4,032,289	781,000	一般建築及設備計畫	943,000	
2,864,166		校園整修工程		
2,864,166		興建土地改良物		
263,000	50,000	班級設備	266,056	
200,000		購置機械及設備	73,650	
			25,650	新購鏈鋸機(含電池組)1臺(總 務處)。
			48,000	汰換雙眼解剖顯微鏡4臺 *12,000元(生科教室)。
		購置交通及運輸設備	28,000	
			18,000	新購混音器1臺(學務處)。
			10,000	汰換喇叭1組(音樂教室)。
63,000	50,000	購置雜項設備	164,406	
			15,000	新購製冰機1臺(學務處)。
			23,000	新購差勤刷卡機(含壓克力罩 及安裝)1臺(人事室)。
			48,406	新購圖書館典藏圖書。
			32,000	汰換變頻窗型冷氣機7.1kw(含 安裝)1臺(資訊機房)。
			46,000	汰換飲水機2臺*23,000元(總務 處)。
28,000		特殊班設備	28,000	
28,000		購置機械及設備		
		購置雜項設備	28,000	
			16,000	新購攪麵機1臺(特教組)。
			12,000	新購麵包機1臺(特教組)。
827,123	572,600	資訊設備	648,944	
827,123	572,600	購置機械及設備	648,944	
			435,200	汰換桌上型電腦(含顯示器)，16部*27,200元(電腦專案計 畫)。
			144,000	汰換平板電腦，12部*12,000元

臺北市地方教育發展基金－臺北市立士林國民中學

基金用途－建築及設備計畫明細表

中華民國114年度

單位：新臺幣元

前年度 決算數	上年度 預算數	科 目	本 年 度 預 算 數	說 明
				(電腦專案計畫)。
			69,744	汰換網路及資訊周邊設備(電腦專案計畫)。
50,000	158,400	校園設備		
50,000		購置機械及設備		
	129,700	購置交通及運輸設備		
	28,700	購置雜項設備		
125,750	24,000	購置無形資產	30,000	
125,750	24,000	一般建築及設備計畫	30,000	
36,000	24,000	校園軟體設備	30,000	
36,000	24,000	購置電腦軟體	30,000	
			30,000	電腦教學軟體費。
89,750		資訊設備		
89,750		購置電腦軟體		
8,516,370	3,456,000	遞延支出	4,550,000	
8,516,370	3,456,000	一般建築及設備計畫	4,550,000	
		繁星樓防火門及防墜安全改善工程	2,600,000	
		遞延修繕房屋建築支出	2,600,000	
			2,385,600	一、施工費。
			166,992	二、委託技術服務費(總包價法)。
			47,408	三、工程管理費(按施工費約2%提列)。
		無障礙設施環境改善工程	1,450,000	
		遞延修繕房屋建築支出	1,450,000	
			1,326,625	一、施工費。
			96,844	二、委託技術服務費(總包價法)。
			26,531	三、工程管理費(按施工費約2%提列)。
		繁星樓配合EMS建置電源改善工程	500,000	
		遞延修繕房屋建築支出	500,000	
			457,500	一、施工費。
			33,398	二、委託技術服務費(總包價法)。

本 頁 空 白

預算參考表

臺北市地方教育發展基金－臺北市立士林國民中學

預計平衡表

中華民國114年12月31日

單位：新臺幣千元

112年(前年) 12月31日 決 算 數	科 目	114年12月31日 預 計 數	113年12月31日 預 計 數	比較增減(-)
22,579	資產合計	13,736	22,374	-8,638
22,579	資產	13,736	22,374	-8,638
16,913	流動資產	8,070	16,708	-8,638
16,162	現金	7,319	15,957	-8,638
16,162	銀行存款	7,319	15,957	-8,638
716	應收款項	716	716	
716	其他應收款	716	716	
35	預付款項	35	35	
35	預付費用	35	35	
5,441	投資、長期應收款項、貸墊款及準備金	5,441	5,441	
5,441	準備金	5,441	5,441	
2,075	退休及離職準備金	2,075	2,075	
3,366	其他準備金	3,366	3,366	
225	其他資產	225	225	
225	什項資產	225	225	
225	暫付及待結轉帳項	225	225	
4,909,851	代管資產	4,909,851	4,909,851	
4,909,851	應付代管資產	4,909,851	4,909,851	
22,579	負債及基金餘額合計	13,736	22,374	-8,638
9,871	負債	9,871	9,871	
4,346	流動負債	4,346	4,346	
4,163	應付款項	4,163	4,163	
3,041	應付代收款	3,041	3,041	
1,122	應付費用	1,122	1,122	
183	預收款項	183	183	
183	預收收入	183	183	
5,525	其他負債	5,525	5,525	
5,525	什項負債	5,525	5,525	
3,405	存入保證金	3,405	3,405	
2,075	應付退休及離職金	2,075	2,075	
45	暫收及待結轉帳項	45	45	
12,708	基金餘額	3,865	12,503	-8,638
12,708	基金餘額	3,865	12,503	-8,638
12,708	基金餘額	3,865	12,503	-8,638
12,708	累積餘額	3,865	12,503	-8,638

註：1.信託代理與保證資產(負債)前年度決算數0元，上年度預計數0元，本年度預計數0元。2.或有資產(負債)0元。3.本基金自93年度起，本固定項目分開原則，將屬長期固定帳項，包括固定資產393,098,062元、無形資產148,846元及長期債務0元等，另立帳類管理，未納入本表。

臺北市地方教育發展基金

各項費用

中華民國

前年度 決算數	上年度 預算數	計畫別 用途別科目	合計	國民教育計畫
225,270,626	219,994,000	合計	228,328,000	220,223,000
200,453,695	203,788,000	用人費用	209,800,000	209,753,000
78,195,799	78,116,160	正式員額薪資	81,260,040	81,260,040
77,176,639	77,204,160	職員薪金	80,229,120	80,229,120
398,280	360,000	工員工資	396,840	396,840
620,880	552,000	警餉	634,080	634,080
3,788,229	4,466,832	聘僱及兼職人員薪資	4,533,360	4,533,360
3,788,229	4,466,832	兼職人員酬金	4,533,360	4,533,360
1,613,079	1,722,195	加（夜）班費	1,976,964	1,929,964
98,745	125,586	延長工時加班費	121,000	74,000
1,514,334	1,596,609	未休假加班費	1,855,964	1,855,964
20,197,261	22,519,850	獎金	20,118,235	20,118,235
10,556,906	12,755,360	考績獎金	9,960,730	9,960,730
9,640,355	9,764,490	年終獎金	10,157,505	10,157,505
85,673,603	87,148,716	退休及卹償金	91,887,396	91,887,396
85,521,299	86,992,716	職員退休及離職金	91,728,444	91,728,444
23,892	28,800	工員退休及離職金	31,752	31,752
128,412	127,200	卹償金	127,200	127,200
10,985,724	9,814,247	福利費	10,024,005	10,024,005
7,746,628	6,683,652	分擔員工保險費	6,899,832	6,899,832
202,000	463,700	傷病醫藥費	524,700	524,700
680,396	852,840	員工通勤交通費	712,860	712,860
2,356,700	1,814,055	其他福利費	1,886,613	1,886,613
8,199,870	7,784,000	服務費用	8,254,000	5,954,000
1,851,521	2,145,476	水電費	2,097,963	2,097,963
1,679,476	1,888,772	工作場所電費	1,818,141	1,818,141
120,878	97,704	工作場所水費	120,822	120,822
51,167	159,000	氣體費	159,000	159,000
110,988	116,388	郵電費	115,320	
110,988	116,388	電話費	115,320	
81,060	57,350	旅運費	57,350	57,350

彙計表

單位：新臺幣元

一般行政管理計畫	建築及設備計畫				
2,582,000 47,000	5,523,000				
47,000 47,000					
2,300,000					
115,320 115,320					

臺北市地方教育發展基金

各項費用

中華民國

前年度 決算數	上年度 預算數	計畫別 用途別科目	合計	國民教育計畫
80,560	57,350	國內旅費	57,350	57,350
500		貨物運費		
81,114	50,200	印刷裝訂與廣告費	246,976	246,976
81,114	50,200	印刷及裝訂費	246,976	246,976
1,156,395	1,328,860	修理保養及保固費	1,495,541	1,495,541
87,150	280,000	一般房屋修護費	518,800	518,800
317,462	201,149	機械及設備修護費	313,649	313,649
751,783	847,711	雜項設備修護費	663,092	663,092
	4,760	保險費	3,024	3,024
	4,760	其他保險費	3,024	3,024
3,514,333	2,573,484	一般服務費	2,633,346	1,125,954
7,931	4,644	佣金、匯費、經理費及手續費	5,088	5,088
1,486,132	2,039,588	外包費	2,305,680	798,288
		義(志)工服務費	1,050	1,050
1,854,293	289,252	計時與計件人員酬金	66,528	66,528
165,977	240,000	體育活動費	255,000	255,000
1,332,459	1,435,482	專業服務費	1,532,480	927,192
545,718	555,372	講課鐘點、稿費、出席審查及查詢費	605,592	605,592
75,700	88,200	委託檢驗(定)試驗認證費	89,400	89,400
8,000	6,230	試務甄選費	4,200	4,200
188,741		電腦軟體服務費		
514,300	785,680	其他專業服務費	833,288	228,000
72,000	72,000	公共關係費	72,000	
72,000	72,000	公共關係費	72,000	
1,480,771	1,747,000	材料及用品費	1,744,000	1,510,000
398,545	463,506	使用材料費	388,803	388,803
398,545	463,506	設備零件	388,803	388,803
1,082,226	1,283,494	用品消耗	1,355,197	1,121,197
244,269	262,450	辦公(事務)用品	269,650	38,700
	42,500	農業與園藝用品及環境美化費	30,000	30,000
	5,250	服裝	3,050	

彙計表

單位：新臺幣元

一般行政管理計畫	建築及設備計畫				
1,507,392					
1,507,392					
605,288					
605,288					
72,000					
72,000					
234,000					
234,000					
230,950					
3,050					

臺北市地方教育發展基金

各項費用

中華民國

前年度 決算數	上年度 預算數	計畫別 用途別科目	合計	國民教育計畫
12,095	15,000	醫療用品(非醫療院所使用)	15,000	15,000
825,862	958,294	其他用品消耗	1,037,497	1,037,497
41,400	5,000	租金、償債、利息及相關手續費	5,000	5,000
36,600		交通及運輸設備租金		
36,600		車租		
4,800	5,000	雜項設備租金	5,000	5,000
4,800	5,000	雜項設備租金	5,000	5,000
12,674,409	4,261,000	購建固定資產、無形資產、非理財目的 之長期投資及營舍與設工程支出	5,523,000	
4,032,289	781,000	購建固定資產	943,000	
2,864,166		興建土地改良物		
1,105,123	572,600	購置機械及設備	722,594	
	129,700	購置交通及運輸設備	28,000	
63,000	78,700	購置雜項設備	192,406	
125,750	24,000	購置無形資產	30,000	
125,750	24,000	購置電腦軟體	30,000	
8,516,370	3,456,000	遞延支出	4,550,000	
7,045,327	3,456,000	遞延修繕房屋建築支出	4,550,000	
1,471,043		其他遞延支出		
2,278,098	2,264,000	會費、捐助、補助、分攤、照護、救濟 與交流活動費	2,805,000	2,804,000
1,000	1,000	會費	1,000	
1,000	1,000	職業團體會費	1,000	
65,000	67,000	捐助、補助與獎助	66,000	66,000
65,000	67,000	獎助學員生給與	66,000	66,000
2,212,098	2,196,000	補貼、獎勵、慰問、照護與救濟	2,738,000	2,738,000
48,406	160,000	獎勵費用	166,000	166,000
10,000		慰問、照護及濟助金		
2,153,692	2,036,000	其他補貼、獎勵、慰問、照護與救 濟	2,572,000	2,572,000
142,383	145,000	其他	197,000	197,000
142,383	145,000	其他支出	197,000	197,000
142,383	145,000	其他	197,000	197,000

彙計表

單位：新臺幣元

一般行政管理計畫	建築及設備計畫				
	5,523,000				
	943,000				
	722,594				
	28,000				
	192,406				
	30,000				
	30,000				
	4,550,000				
	4,550,000				
1,000					
1,000					
1,000					

員工人數彙計表

單位：人

註：1.本表約僱、聘用係指奉准有案之約聘僱人員。
2.外包費編列救生員1人、工友外包1人、校警外包1人、清潔外包費、消化超額職工業務外包費等，計230萬5,680元。
3.計時與計件人員酬金編列閩客語教學支援人員鐘點費等，計6萬6,528元。

本 頁 空 白

臺北市地方教育發展基金

用人費用

中華民國

計畫及項目	合計	正式 員額 薪資	聘僱 人員 薪資	加(夜) 班費	津貼	獎金		
						年終獎金	考績獎金	其他
合計	209,800,000	81,260,040		1,976,964		10,157,505	9,960,730	
國民教育計畫	209,753,000	81,260,040		1,929,964		10,157,505	9,960,730	
正式人員	121,788,188	81,260,040		1,929,964		10,157,505	9,960,730	
兼任人員	4,533,360							
其他人員	83,431,452							
一般行政管理計畫	47,000			47,000				
正式人員	47,000			47,000				

註：1.本表兼任人員用人費用，係學校教職員兼課或請假代課鐘點費。2.外包費編列救生員1人、工友外包1人、校警外包1人、清潔外包費、消化超額職工業務外包費等，計230萬5,680元。3.計時與計件人員酬金編列閩客語教學支援人員鐘點費等，計6萬6,528元。

彙計表

單位：新臺幣元

40501301-49

臺北市地方教育發展基金－臺北市立士林國民中學

5年來主要業務計畫分析表

中華民國114年度

單位：新臺幣千元

年 度 及 項 目	單 位	數 量	單位成本(元)或 平均利（費）率	金 額	說 明
(本)年度預算數					
國民教育計畫				220,223	
(上)年度預算數					
國民教育計畫				213,244	
(前)年度決算數					
國民教育計畫				210,345	
(111)年度決算數					
國民教育計畫				214,537	
(110)年度決算數					
國民教育計畫				215,066	

臺北市地方教育發展基金－臺北市立士林國民中學

資本資產明細表

中華民國114年度

單位：新臺幣千元

項 目	取得成本 (期初餘額)	以前年度 累計折舊/ 長期投資 評 價	本 年 度 變 動					本年度累計折 舊/長期投資 評價變動數	期末餘額
			增加		減少		主要增減 原因說明		
			金額	類型	金額	類型			
合計	555,344	146,960	973		54			16,055	393,247
土地	22,736								22,736
土地改良物	14,179	3,347						1,427	9,405
房屋及建築	436,681	88,515						7,737	340,430
機械及設備	45,903	28,967	723	增置				4,061	13,597
交通及運輸 設備	4,412	3,897	28	增置				190	353
雜項設備	31,260	22,235	192	增置				2,641	6,577
電腦軟體	173		30	增置	54	無形資 產攤銷			149