

中華民國106年度

4-0501301

議會
審定

(自106年1月1日起至106年12月31日止)

臺北市政府教育局主管

臺北市地方教育發展基金－臺北市立士林國民中學

附屬單位預算之分預算

(特別收入基金)

主辦會計人員 邱玉岷

機關長官 陳錦謀

臺北市地方教育發展基金－臺北市立士林國民中學

目 次

中華民國106年度

一、財務摘要	第 1 頁
二、業務計畫及預算概要	第 3 -8 頁
三、主要表	
(一) 基金來源、用途及餘絀預計表	第 9 -10 頁
(二) 現金流量預計表	第 11 頁
四、附屬表	
(一) 基金來源－服務收入明細表	第 13 頁
(二) 基金來源－財產處分收入明細表	第 14 頁
(三) 基金來源－其他財產收入明細表	第 15 頁
(四) 基金來源－市庫撥款收入明細表	第 16 頁
(五) 基金來源－受贈收入明細表	第 17 頁
(六) 基金來源－雜項收入明細表	第 18 頁
(七) 基金用途－國民教育計畫明細表	第 19 -34 頁
(八) 基金用途－一般行政管理計畫明細表	第 35 -39 頁
(九) 基金用途－建築及設備計畫明細表	第 40 -50 頁
五、參考表	
(一) 預計平衡表	第 51 -52 頁
(二) 各項費用彙計表	第 53 -58 頁
(三) 員工人數彙計表	第 59 頁
(四) 用人費用彙計表	第 60 -63 頁
(五) 單位（或計畫）成本分析表	第 64 頁
(六) 5年來主要業務計畫分析表	第 65 頁
(七) 繼續性計畫分年資金需求表	第 66 頁

臺北市地方教育發展基金－臺北市立士林國民中學

目 次

中華民國106年度

(八) 固定項目明細表	第 67 頁
-------------------	--------

臺北市地方教育發展基金－臺北市立士林國民中學

40501301-1

財務摘要

中華民國106年度

單位：新臺幣元

項 目	本 年 度	上 年 度	比較增減(-)	%
經營成績：				
基金來源	241,053,648	243,047,365	-1,993,717	-0.82
基金用途	244,684,130	253,288,784	-8,604,654	-3.40
賸餘(短絀－)	-3,630,482	-10,241,419	6,610,937	--
餘絀情形：				
基金餘額	20,131,089	23,761,571	-3,630,482	-15.28
現金流量(註)：				
現金及約當現金之淨增(減－)	-3,630,482	-10,241,419	6,610,937	--
附註：現金流量係採現金及約當現金基礎，包括現金及自投資日起3個月內到期或清償之債權證券。				

本

頁

空

白

業 務 計 畫 及 預 算 概 要

臺北市地方教育發展基金－臺北市立士林國民中學

業務計畫及預算概要

中華民國 106 年度

壹、基金概況

一、設立宗旨及願景：

（一）本校遵照憲法第 158 及 160 條規定，教育文化應發展民族精神、自治精神，國民道德與健全體格、科學及生活智能，以培養青少年七大學習領域及十大基本能力。

（二）本校自 91 年度起依教育經費編列與管理法第 13 條規定設置「臺北市地方教育發展基金」，以促進教育健全發展，提昇教育經費運用績效。

二、組織概況（另附組織系統圖）：

本校設置校長 1 人，綜理全校校務，下設教務處、學生事務處、總務處、輔導室、會計室及人事室等單位。

內部分層業務如下：

教務處：秉承校長之命，辦理全校教務事項。

教學組：掌理課程編排、課業考查、學藝競賽、教學研究、教師進修、差假教師調代課及缺補課之查核等事項。

註冊組：掌理註冊、編班、轉學、學籍保管、各項獎助學金補助及成績考查等有關學籍事項。

設備組：掌理教科書編選、教學用具之管理、保管等事項。

資訊組：掌理電腦設備及區域網路之管理、保管等事項。

學生事務處：秉承校長之命，辦理全校學生事務事項。

訓育組：掌理訓育計畫之擬定及辦理各類訓育等活動。

體育組：掌理學生體育活動、體格鍛鍊等事項。

生教組：掌理學生日常生活常規，辦理交通導護各項事項。

衛生組：掌理健康檢查，個人及環境衛生檢查、保健等事項。

總務處：秉承校長之命，辦理全校總務事項。

事務組：掌理校舍、校具、財產、物品採購保管、工程發包、監工及驗收。

文書組：掌理文件收發登錄、撰擬繕校、典守學校印信、檔案保管、整理各項會議紀錄及校史等事項。

出納組：掌理現金、零用金、票據、契約之保管等收支事項，辦理員工薪津發放及各項扣繳單據證明等。

輔導室：秉承校長之命，辦理全校學生學習輔導、生活輔導、生涯輔導等事項。

臺北市地方教育發展基金－臺北市立士林國民中學

業務計畫及預算概要

中華民國 106 年度

輔導組：掌理學生個案建立、學習輔導、生活輔導、生涯輔導及兩性教育、親職教育等事項。

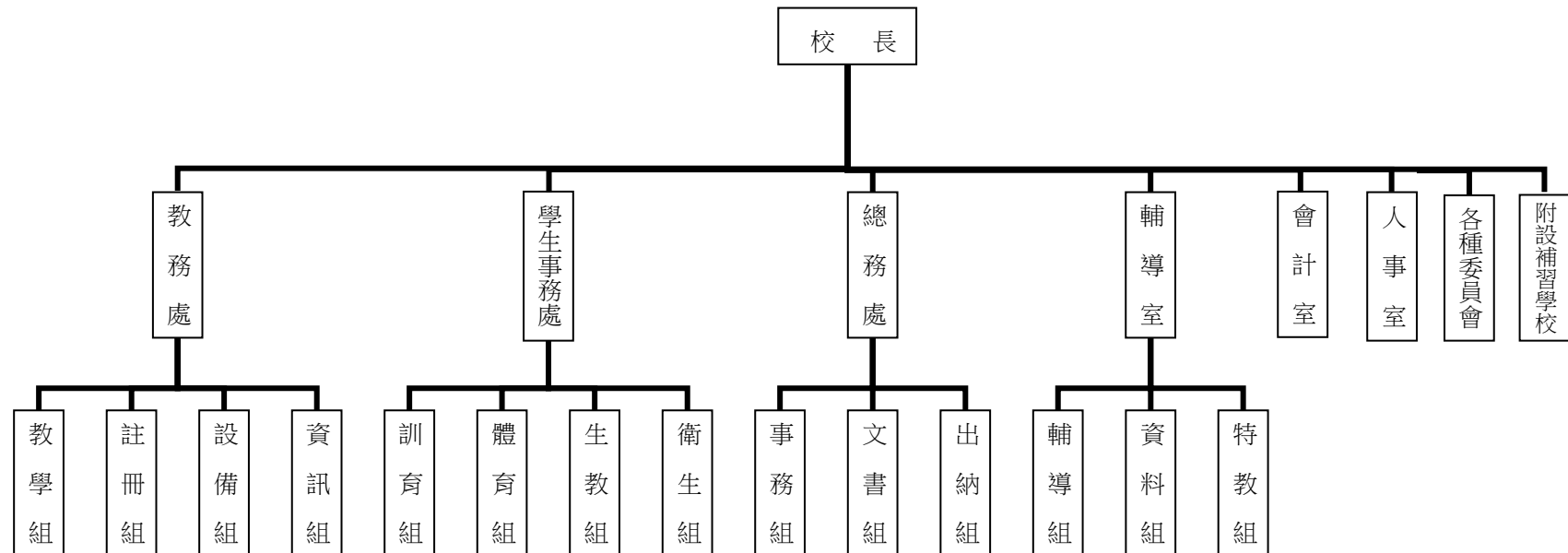
資料組：辦理輔導資料搜集建檔、組訓愛心家長、實施測驗、社區人力整合、出版親職刊物等事項。

特教組：擬訂特殊教育計畫章則、親師輔導諮詢、特教班甄選鑑別、實施各項診斷測驗、特教學生追蹤輔導等事項。

會計室：秉承上級主計機關之監督與指導，並受校長之指揮，依法辦理歲計、會計、統計等事項。

人事室：秉承上級人事機關之監督與指導，並受校長之指揮，依法辦理人事管理查核等事項。

三、組織系統圖：



四、基金歸類及屬性：本校地方教育發展基金依據教育經費編列與管理法第 13 條規定設置，本基金為預算法第 4 條第 1 項第 2 款第 5 目所定之特別收入基金，

以本府教育局為管理機關。

臺北市地方教育發展基金－臺北市立士林國民中學

業務計畫及預算概要

中華民國 106 年度

貳、業務範圍及經營趨勢

一、業務範圍：

- (一) 依據教育基本法培養學生健全人格，民主素養，法治觀念，人文涵養，強健體魄及思考判斷與創造能力。
- (二) 依據特殊教育法、特殊教育法施行細則及相關規定，設立身心障礙資源班，因材施教，以達適才適性發展之教育目標。

二、最近 5 年經營趨勢：

基金來源、用途及餘絀

單位：新臺幣元

來源 用途 餘絀	年度	102 年度決算 金 額	103 年度決算 金 額	104 年度決算 金 額	105 年度預算 金 額	本年度預算 金 額
來源部分		274,689,420	283,826,846	266,949,975	243,047,365	241,053,648
用途部分		285,041,517	282,882,414	278,146,660	253,288,784	244,684,130
餘絀部分		-10,352,097	944,432	-11,196,685	-10,241,419	-3,630,482

參、業務計畫

一、業務計畫及目標：

本年度業務計畫重點與預算配合情形及預期績效，詳列如下：

- (一) 國民教育計畫：本年度預算編列 204,784,528 元，預定招收 45 班，學生人數 1,033 人，新購機具、圖書等各科教學設備，革新教學方法，充實各科教材，提高教學效能；並辦理暑期泳訓班、教師甄選及性別平等教育宣導活動、國中人權、法治、品德教育活動、國中社團活動、輔導活動、教師專業成長、國中冬夏令營等項目，藉由辦理各項活動，以鍛鍊學生強健的身體，增進學生各項生活智能。
- (二) 一般行政管理計畫：本年度預算編列 26,913,908 元，係配合校務推動行政處室支援工作，進而增進校務運作。
- (三) 建築及設備計畫：本年度預算編列 12,985,694 元，係購置各項教學設備及行政設備並辦理風雨操場新建工程，校園無障礙電梯，廣播系統修建工程，

臺北市地方教育發展基金－臺北市立士林國民中學

業務計畫及預算概要

中華民國 106 年度

專科教室環境改善工程，東齋外牆整修工程，改善教學環境，增進教學效能，並提高行政效率。

二、執行政府重要政策：

- (一) 開啟多元智慧：尊重每個學生獨特的個性，以多元智慧的觀點協助 他找到生命的亮點，肯定天生我才必有用，能知於學，樂於學。
- (二) 培養生活能力：因應新世紀知識社會的到來，培養學生帶得走的能力，諸如人際溝通能力、資訊能力、終身學習能力、生涯規畫能力、問題解決能力等。
- (三) 蘊育人文情懷：在溫馨開放的校園文化中，孕育人文情懷，學會尊重、包容；建構生命的價值、完成人性的開展。
- (四) 建置溫馨民主的校園文化：
 - 1.以參與式管理、落實行政、教師會、家長會三者的良性互動。
 - 2.以學生第一，教學優先的觀念提昇行政服務效率。
 - 3.放下威權心態，開啟校園民主之風氣。
- (五) 推動適性教學：
 - 1.運用小班優勢，採多元化、活潑化的教學及評量
 - 2.運用校內外資源，加強多元學習能力。
 - 3.關懷相對弱勢學生之教學及輔導。
 - 4.發展資訊教育，充實學生電腦運用之知能，並提昇教師運用電腦教學之能力。
- (六) 辦理發展性的訓輔活動：
 - 1.辦理各項活動、競賽及展演。
 - 2.推動校內外學習服務。
 - 3.發展績優社團及校隊，如田徑隊、籃球隊、排球隊、吉他社、童軍等。
 - 4.加強新興領域教育的辦理，並融入各科教學以收成效。

肆、預算概要

一、基金來源及用途之預計：

- (一) 本年度基金來源：服務收入 196,000 元，財產處分收入 8,000 元，其他財產收入 361,280 元，市庫撥款收入 240,431,452 元，受贈收入 4,095 元，雜項收入

臺北市地方教育發展基金－臺北市立士林國民中學

業務計畫及預算概要

中華民國 106 年度

52,821 元，基金來源合計 241,053,648 元。

(二) 本年度基金用途：國民教育計畫 204,784,528 元，一般行政管理計畫 26,913,908 元，建築及設備計畫 12,985,694 元，基金用途合計 244,684,130 元。

二、基金餘絀之預計：本年度短絀 3,630,482 元。

三、現金流量之預計：本年度業務活動淨現金流出 3,630,482 元。

四、補辦預算事項：無。

伍、其他重要說明

一、本年度預算與上年度預算各項目增減之原因。

(一) 員工人數增減原因之分析：本年度校長 1 人、教師 93 人、專任輔導教師 2 人、行政人員 19 人、校警 1 人、技工 1 人、工友 3 人，總計 120 人，較上年度教師減少 15 人、社工師減少 1 人、行政人員減少 1 人、技工減少 1 人。

(二) 基金來源、用途及餘絀各科目增減原因之分析：

1. 服務收入本年度預算數 196,000 元，較上年度預算數 196,000 元，無增減。

2. 財產處分收入本年度預算數 8,000 元，較上年度預算數 8,000 元，無增減。

3. 其他財產收入本年度預算數 361,280 元，較上年度預算數 358,508 元，依業務需要核實增列 2,772 元。

4. 市庫撥款收入本年度預算數 240,431,452 元，較上年度預算數 242,427,941 元，依業務需要核實減列 1,996,489 元。

5. 受贈收入本年度預算數 4,095 元，較上年度預算數 4,095 元，無增減。

6. 雜項收入本年度預算數 52,821 元，較上年度預算數 52,821 元，無增減。

7. 用人費用本年度預算數 219,226,828 元，較上年度預算數 233,843,939 元，依業務需要核實減列 14,617,111 元。

8. 服務費用本年度預算數 7,413,648 元，較上年度預算數 7,910,218 元，依業務需要核實減列 496,570 元。

9. 材料及用品費本年度預算數 2,749,590 元，較上年度預算數 2,251,770 元，依業務需要核實增列 497,820 元。

10. 租金、償債與利息本年度預算數 13,800 元，較上年度預算數 13,800 元，無增減。

11. 購建固定資產、無形資產及非理財目的之長期投資本年度預算數 12,985,694 元，較上年度預算數 6,937,287 元，依業務需要核實增列 6,048,407 元。

12. 會費、捐助、補助、分攤、照護、救濟與交流活動費本年度預算數 2,066,000 元，較上年度預算數 2,078,000 元，依業務需要核實減列 12,000 元。

臺北市地方教育發展基金－臺北市立士林國民中學

業務計畫及預算概要

中華民國 106 年度

13.其他本年度預算數 228,570 元，較上年度預算數 253,770 元，依業務需要核實減列 25,200 元。

二、105 學年度第 2 學期核定普通班 38 班、身心障礙資源班 2 班、學習障礙資源班 1 班及補校 4 班，共計 45 班，預定招收學生人數 1,033 人，106 學年度第 1 學期預估普通班 34 班、身心障礙資源班 2 班、學習障礙資源班 1 班及補校 4 班，共計 41 班，預定招收學生人數 950 人。

三、其他有關說明：無。

主 要 表

臺北市地方教育發展基金－臺北市立士林國民中學

40501301-9

基金來源、用途及餘絀預計表

中華民國106年度

單位：新臺幣元

前年度決算數	科 目		本年度預算數	上年度預算數	比較增減（－）
	編 號	名 稱			
266,949,975	4	基金來源	241,053,648	243,047,365	-1,993,717
7,500	43	勞務收入	196,000	196,000	
7,500	431	服務收入	196,000	196,000	
655,905	45	財產收入	369,280	366,508	2,772
37,470	451	財產處分收入	8,000	8,000	
618,435	45Y	其他財產收入	361,280	358,508	2,772
266,223,272	46	政府撥入收入	240,431,452	242,427,941	-1,996,489
261,590,820	462	市庫撥款收入	240,431,452	242,427,941	-1,996,489
4,632,452	46Y	政府其他撥入收入			
63,298	4Y	其他收入	56,916	56,916	
4,095	4YO	受贈收入	4,095	4,095	
59,203	4YY	雜項收入	52,821	52,821	
278,146,660	5	基金用途	244,684,130	253,288,784	-8,604,654
229,914,260	53	國民教育計畫	204,784,528	218,144,060	-13,359,532
26,875,436	5L	一般行政管理計畫	26,913,908	28,207,437	-1,293,529
21,356,964	5M	建築及設備計畫	12,985,694	6,937,287	6,048,407
-11,196,685	6	本期賸餘(短絀-)	-3,630,482	-10,241,419	6,610,937

臺北市地方教育發展基金－臺北市立士林國民中學

基金來源、用途及餘絀預計表

中華民國106年度

單位：新臺幣元

前年度決算數	科 目		本年度預算數	上年度預算數	比較增減（－）
	編 號	名 稱			
45,199,675	71	期初基金餘額	23,761,571	25,737,282	-1,975,711
34,002,990	73	期末基金餘額	20,131,089	15,495,863	4,635,226

臺北市地方教育發展基金－臺北市立士林國民中學

40501301-11

現金流量預計表

中華民國106年度

單位：新臺幣元

項 目		本年度預算數	說 明
編 號	名 稱		
81	業務活動之現金流量		
811	本期賸餘(短絀－)	-3,630,482	
813	業務活動之淨現金流入(流出－)	-3,630,482	
82	其他活動之現金流量		
82Z	其他活動之淨現金流入(流出－)		
83	現金及約當現金之淨增(淨減－)	-3,630,482	
84	期初現金及約當現金	45,036,099	
85	期末現金及約當現金	41,405,617	

註：本表係採現金及約當現金基礎，包括現金及自投資日起3個月內到期或清償之債權證券。

本 頁 空 白

附 屬 表

臺北市地方教育發展基金－臺北市立士林國民中學

40501301-13

基金來源－服務收入明細表

中華民國106年度

單位：新臺幣元

前年度決算數	上年度預算數	科 目		本 年 度 預 算 數				說 明
		編 號	名 稱	單位	數量	單價	金 額	
7,500	196,000		合計				196,000	
7,500	196,000	431	服務收入				196,000	較上年度預算數196,000元，無增減。
				人	24	500	12,000	教師甄選報名費收入(收支對列)。
				人	240	700	168,000	暑期游泳訓練班學生票收入(收支對列)。
				人	20	800	16,000	暑期游泳訓練班普通票收入(收支對列)。

臺北市地方教育發展基金－臺北市立士林國民中學

基金來源－財產處分收入明細表

中華民國106年度

單位：新臺幣元

前年度決算數	上年度預算數	科 目		本 年 度 預 算 數				說 明
		編 號	名 稱	單位	數量	單價	金 額	
37,470	8,000		合計				8,000	
37,470	8,000	451	財產處分收入				8,000	較上年度預算數8,000元，無增減。
				年	1	8,000	8,000	報廢財產變賣收入。

臺北市地方教育發展基金－臺北市立士林國民中學

40501301-15

基金來源－其他財產收入明細表

中華民國106年度

單位：新臺幣元

前年度決算數	上年度預算數	科 目		本 年 度 預 算 數				說 明
		編 號	名 稱	單位	數量	單價	金 額	
618,435	358,508		合計				361,280	
618,435	358,508	45Y	其他財產收入				361,280	較上年度預算數358,508元，增加2,772元。
				人、月	1x12	1,505	18,060	員工宿舍使用費收入(宿舍面積56.98平方公尺)。
				人、月	1x12	3,808	45,696	員工宿舍使用費收入(宿舍面積132.32平方公尺)。
				人、學期	34x2	500	34,000	教職員工停車收入。
				年	1	250,000	250,000	開放場地使用費收入(收支對列)。
				年	1	13,524	13,524	員工消費合作社使用費。

臺北市地方教育發展基金－臺北市立士林國民中學

基金來源－市庫撥款收入明細表

中華民國106年度

單位：新臺幣元

前年度決算數	上年度預算數	科 目		本 年 度 預 算 數				說 明
		編 號	名 稱	單位	數量	單價	金 額	
261,590,820	242,427,941		合計				240,431,452	
261,590,820	242,427,941	462	市庫撥款收入				240,431,452	較上年度預算數242,427,941元，減少1,996,489元。
				年	1	240,431,452	240,431,452	市府補助款。

臺北市地方教育發展基金－臺北市立士林國民中學

40501301-17

基金來源－受贈收入明細表

中華民國106年度

單位：新臺幣元

前年度決算數	上年度預算數	科 目		本 年 度 預 算 數				說 明
		編 號	名 稱	單位	數量	單價	金 額	
4,095	4,095	4YO	合計	年	1	4,095	4,095	較上年度預算數4,095元，無增減。
4,095	4,095		受贈收入				4,095	
							4,095	黃玉珍老師獎助學金孳息收入(收支對列)。

臺北市地方教育發展基金－臺北市立士林國民中學

基金來源－雜項收入明細表

中華民國106年度

單位：新臺幣元

前年度決算數	上年度預算數	科 目		本 年 度 預 算 數				說 明
		編 號	名 稱	單位	數量	單價	金 額	
59,203	52,821		合計				52,821	
59,203	52,821	4YY	雜項收入				52,821	較上年度預算數52,821元，無增減。
				人、月	1x12	700	8,400	住公有宿舍房租津貼收回收入(簡任)。
				年	1	5,000	5,000	工程及設備公開招標圖說費收入。
				人、月	2x12	600	14,400	住公有宿舍房租津貼收回收入(薦任)。
				年	1	25,021	25,021	數位學生證補卡費收入。

臺北市地方教育發展基金－臺北市立士林國民中學

40501301-19

基金用途－國民教育計畫明細表

中華民國106年度

單位：新臺幣元

前年度決算數	上年度預算數	科 目		本年度預算數				說 明
		編 號	名 稱	單位	數量	單價	金額	
229,914,260	218,144,060		合 計				204,784,528	
219,166,784	207,463,752	1	用人費用				194,199,379	
90,930,757	86,748,000	11	正式員額薪資				74,832,000	較上年度預算數86,748,000元，減少11,916,000元。
90,930,757	86,748,000	113	職員薪金	年	1	68,844,000	68,844,000	教職員87人薪金(詳用人費用彙計表)。
				年	1	5,988,000	5,988,000	教職員8人薪金(詳用人費用彙計表)。
7,448,832	3,394,696	12	聘僱及兼職人員薪資				2,859,600	較上年度預算數3,394,696元，減少535,096元。
476,640	499,896	121	聘用人員薪金				2,859,600	
6,972,192	2,894,800	124	兼職人員酬金	班、月 節	4x11 2,420	3,000 360	132,000 871,200	補校教師兼導師費。 教師代課鐘點費，本校編制教師總人數95人，按9分之1計，編列11人，每人220節，總節數11人x220節=2,420節。
				節、週	8x52	360	149,760	補校兼行政人員(教務主任、組長等)工作費。
				人、月	5x12	2,500	150,000	補校兼行政人員(總務、會計、人事、幹事等)兼職費。

臺北市地方教育發展基金－臺北市立士林國民中學

基金用途－國民教育計畫明細表

中華民國106年度

單位：新臺幣元

前年度決算數	上年度預算數	科 目		本年度預算數				說 明
		編 號	名 稱	單位	數量	單價	金額	
627,177	755,746	13	超時工作報酬	班、週、節 人、月	4x44x24 1x12	360 3,000	1,520,640 36,000	補校教師授課鐘點費。 補校兼行政人員(校長)兼職費。
614,537	744,626	131	加班費				722,771	較上年度預算數755,746元，減少32,975元。
				年	1	635,196	635,196	不休假出勤加班費。
				人、小時	15x11	185	30,525	教職員各項業務加班費。
				人、小時	2x11	185	4,070	補校教職員各項業務加班費。
				人、小時	6x3	185	3,330	身障資源班教師加班費。
				年	1	43,200	43,200	不休假出勤加班費。
				人、小時	1x2	185	370	教師甄選工作人員加班費(收支對列)。
12,640	11,120	133	誤餐費				6,080	
				人次	63	80	5,040	因公外出洽辦公務所需之誤餐費。
				人次	2	80	160	補校教職員工因公外出洽辦公務逾時誤餐費。
				人次	6	80	480	性別平等教育宣導活動人員誤餐費。
				人次	5	80	400	教師甄選工作人員誤餐費(收支對列)。

臺北市地方教育發展基金－臺北市立士林國民中學

40501301-21

基金用途－國民教育計畫明細表

中華民國106年度

單位：新臺幣元

前年度決算數	上年度預算數	科 目		本年度預算數				說 明
		編 號	名 稱	單位	數量	單價	金額	
21,212,766	20,208,427	15	獎金				19,734,940	較上年度預算數20,208,427元，減少473,487元。
9,488,290	9,302,440	151	考績獎金	年	1	9,601,800	9,601,800	依考績法規定核發之獎金。
				年	1	779,140	779,140	依考績法規定核發之獎金。
11,724,476	10,905,987	152	年終獎金	年	1	8,605,500	8,605,500	依規定於年節加發之獎金。
				年	1	748,500	748,500	依規定於年節加發之獎金。
84,272,699	83,662,163	16	退休及卹償金				85,314,472	較上年度預算數83,662,163元，增加1,652,309元。
84,272,699	83,662,163	161	職員退休及離職金	年	1	5,883,696	5,883,696	提撥退撫基金。
				年	1	518,544	518,544	提撥退撫基金。
				年	1	62,711	62,711	退休人員年終慰問金。
				年	1	77,886,480	77,886,480	退休人員月退休金，175人 x@36,250元x12月=76,125,000元 ；退休遺族月撫慰金，9人 x@16,310元x12月=1,761,480元;合 計77,886,480元。
		162	工員退休及離職金	年	1	963,041	963,041	依規定提撥勞工退休準備金不足

臺北市地方教育發展基金－臺北市立士林國民中學

基金用途－國民教育計畫明細表

中華民國106年度

單位：新臺幣元

前年度決算數	上年度預算數	科 目		本年度預算數				說 明
		編 號	名 稱	單位	數量	單價	金額	
14,674,553	12,694,720	18	福利費				10,735,596	之差額(新增)。
8,933,610	7,841,628	181	分擔員工保險費				6,728,124	較上年度預算數12,694,720元，減少1,959,124元。
				年	1	6,187,440	6,187,440	分擔公保、勞保、健保費。
				年	1	540,684	540,684	分擔公保、勞保、健保費。
195,500	297,000	183	傷病醫藥費				297,000	
				人	12	16,000	192,000	健康檢查費。
				人	30	3,500	105,000	健康檢查費。
912,643	966,420	187	員工通勤交通費				856,800	
				人、月、段	40x10x2	630	504,000	教師上下班交通費。
				人、月、段	47x10x1	630	296,100	教師上下班交通費。
				人、月、段	1x10x1	630	6,300	特教教師上下班交通費。
				人、月、段	4x10x2	630	50,400	特教教師上下班交通費。
4,632,800	3,589,672	18Y	其他福利費				2,853,672	
				年	1	272,000	272,000	休假旅遊補助費。
				年	1	16,000	16,000	休假旅遊補助費。
				年	1	429,702	429,702	退休人員子女教育補助費。
				人、年	10x1	6,000	60,000	退休人員三節慰問金。
				年	1	354,250	354,250	喪葬補助費(35,425元x5月x2人)。

臺北市地方教育發展基金－臺北市立士林國民中學

40501301-23

基金用途－國民教育計畫明細表

中華民國106年度

單位：新臺幣元

前年度決算數	上年度預算數	科 目		本年度預算數				說 明
		編 號	名 稱	單位	數量	單價	金額	
				年	1	121,720	121,720	結婚補助費(30,430元x2月x2人)。
				年	1	1,600,000	1,600,000	子女教育補助費。
6,595,708	6,612,538	2	服務費用				6,000,589	
2,703,381	3,201,248	21	水電費				3,056,940	較上年度預算數3,201,248元，減少144,308元。
2,178,731	2,425,088	212	工作場所電費				2,226,640	
				年	1	2,027,640	2,027,640	班級電費(含補校)。
				年	1	20,000	20,000	暑期泳訓班電費(收支對列)。
				年	1	179,000	179,000	開放場地電費分攤(收支對列)。
177,513	202,860	214	工作場所水費				257,000	
				年	1	250,000	250,000	班級水費(含補校)。
				年	1	7,000	7,000	暑期泳訓班水費(收支對列)。
347,137	573,300	217	氣體費				573,300	
				年	1	573,300	573,300	溫水游泳池燃料費。
151,160	134,658	22	郵電費				115,867	較上年度預算數134,658元，減少18,791元。
530	5,580	221	郵費					
150,630	129,078	222	電話費				115,867	
				學期	2	950	1,900	補校用電話費。
				年	1	113,967	113,967	電話費。

臺北市地方教育發展基金－臺北市立士林國民中學

基金用途－國民教育計畫明細表

中華民國106年度

單位：新臺幣元

前年度決算數	上年度預算數	科 目		本年度預算數				說 明
		編 號	名 稱	單位	數量	單價	金額	
53,302	135,150	23	旅運費				120,810	較上年度預算數135,150元，減少14,340元。
44,575	116,250	231	國內旅費	年	1	18,600	116,250	因公市外出差旅費。
				人、天	17x3	1,550	79,050	校外教學隨隊人員出差旅費。
				人、天	4x3	1,550	18,600	補校校外教學隨隊人員出差旅費。
550	9,300	236	貨物運費				4,560	
8,177	9,600	23Y	其他旅運費	人次	150	30	4,500	參加各項活動比賽及其他公務交通費。
				人次	2	30	60	補校因公市外出差旅費。
362,464	274,510	24	印刷裝訂與廣告費				171,000	較上年度預算數274,510元，減少103,510元。
362,464	274,510	241	印刷及裝訂費	學期	2	85,500	171,000	活化教學印製教學用表冊及其他印刷費(含補校)。
1,786,777	1,730,600	25	修理保養及保固費				1,425,600	較上年度預算數1,730,600元，減少305,000元。
1,186,266	1,148,800	252	一般房屋修護費	學期	2	24,320	957,280	
							48,640	補校校舍水電及其他雜項修理。

臺北市地方教育發展基金－臺北市立士林國民中學

40501301-25

基金用途－國民教育計畫明細表

中華民國106年度

單位：新臺幣元

前年度決算數	上年度預算數	科 目		本年度預算數				說 明
		編 號	名 稱	單位	數量	單價	金額	
221,224	250,600	255	機械及設備修護費	學期	2	404,320	808,640	校舍修理水電及其他雜項修理費。
				年	1	100,000	100,000	游泳池場地維護費(游泳池水電清潔維護費)。
				年	1	37,600	37,600	電腦設備維護費(電腦專案計畫)。
				年	1	138,600	138,600	游泳池機械設備維護費(游泳池水電清潔維護費)。
				年	1	21,400	21,400	暑期泳訓班器材維護費(收支對列)。
379,287	331,200	257	什項設備修護費	學期	2	127,680	255,360	公務設備器材之保養及花木種植等。
				學期	2	7,680	15,360	補校黑板、課桌椅、工藝器材及其他各項教育器材等維護。
				人	260	40	10,400	較上年度預算數10,400元，無增減。
				人	260	40	10,400	暑期泳訓班學員保險費(收支對列)。
				人	260	40	10,400	較上年度預算數723,142元，減
585,744	723,142	27	一般服務費				691,142	

臺北市地方教育發展基金－臺北市立士林國民中學

基金用途－國民教育計畫明細表

中華民國106年度

單位：新臺幣元

前年度決算數	上年度預算數	科 目		本年度預算數				說 明
		編 號	名 稱	單位	數量	單價	金額	
31,656	28,368	276	佣金、匯費、經理費及手續費	人、學期	788x2	18	28,368	少32,000元。
358,570	379,570	279	外包費	人、月	1x10	37,957	379,570	委託超商代收學雜費手續費。
				人、月	1x2	37,957	75,914	暑期泳訓班救生員外包費。
46,816	93,204	27D	計時與計件人員酬金	小時	130	133	17,290	暑期泳訓班工讀生薪津(收支對列)。
148,702	222,000	27F	體育活動費	人、年	87x1	2,000	174,000	文康活動費，本校編列教職員87人，每人編列2,000元。
				人、年	8x1	2,000	16,000	文康活動費，本校編列教職員8人，每人編列2,000元。
952,880	402,830	28	專業服務費				408,830	較上年度預算數402,830元，增加6,000元。
845,280	255,600	285	講課鐘點、稿費、出席審查及查詢費	節	36	1,600	57,600	分組活動外聘鐘點費。
				節	4	1,600	6,400	身障班外聘講座鐘點費。

臺北市地方教育發展基金－臺北市立士林國民中學

40501301-27

基金用途－國民教育計畫明細表

中華民國106年度

單位：新臺幣元

前年度決算數	上年度預算數	科 目		本年度預算數				說 明
		編 號	名 稱	單位	數量	單價	金額	
				節	4	800	3,200	身障班內聘講座鐘點費。
				班、月	2x12	600	14,400	身障班教材編輯費。
				節	13	1,600	20,800	活化教學外聘講師鐘點費(含補校)。
				節	3	1,200	3,600	國中課後社團活動外聘教師鐘點費。
				節	33	800	26,400	國中課後社團活動內聘教師鐘點費。
				節	4	1,600	6,400	性別平等教育宣導活動外聘學者講座鐘點費。
				節	10	800	8,000	教師專業成長費內聘講師鐘點費。
				節	6	1,600	9,600	教師專業成長費外聘講師鐘點費。
				節	8	1,600	12,800	國中人權、法治、品德教育活動講座鐘點費。
				人次	2	2,000	4,000	輔導活動費專家學者出席費。
				節	160	500	80,000	暑期泳訓班教練指導鐘點費(收支對列)。
				節	3	800	2,400	技職教育、免試及十二年國教校園宣導內聘教師鐘點費。
65,600	65,000	287	委託檢驗(定)試驗認				71,000	

臺北市地方教育發展基金－臺北市立士林國民中學

基金用途－國民教育計畫明細表

中華民國106年度

單位：新臺幣元

前年度決算數	上年度預算數	科 目		本年度預算數				說 明
		編 號	名 稱	單位	數量	單價	金額	
			證費	年	1	15,000	15,000	消防安全檢測費。
				年	1	50,000	50,000	建物公共安全檢查簽證及申報費。
				臺、年	5x1	1,200	6,000	飲水機水質檢驗費(新增)。
6,000	11,230	289	試務甄選費				11,230	
				年	1	11,230	11,230	教師甄選試務費用(收支對列)。
36,000		28A	電子計算機軟體服務費					
	71,000	28Y	其他				71,000	
				年	1	71,000	71,000	開放場地夜間及假日人力支援(收支對列)。
1,529,751	1,722,200	3	材料及用品費				2,278,190	
627,479	508,200	31	使用材料費				1,080,810	較上年度預算數508,200元，增加572,610元。
627,479	508,200	315	設備零件				1,080,810	
				臺	1	4,500	4,500	指上型血氧濃度計(健康中心)(由班級設備費移列)。
				臺	1	4,000	4,000	充磁器(自然領域)(由班級設備費移列)(新增)。
				個	1	3,500	3,500	防潮箱(學務處)(由班級設備費移

臺北市地方教育發展基金－臺北市立士林國民中學

40501301-29

基金用途－國民教育計畫明細表

中華民國106年度

單位：新臺幣元

前年度決算數	上年度預算數	科 目		本年度預算數				說 明
		編 號	名 稱	單位	數量	單價	金額	
				臺	1	5,000	5,000	列)(新增)。
				個	1	6,500	6,500	吸塵器(學務處)(由班級設備費移列)(新增)。
				臺	2	8,000	16,000	木箱鼓(輔導室)(由班級設備費移列)(新增)。
				臺	1	6,500	6,500	搬摺疊椅台車(總務處)(由班級設備費移列)(新增)。
				臺	5	6,500	32,500	除濕機(除濕能力:14公升/日)(特教班)(由特殊班設備費移列)。
				學期	2	36,300	72,600	除濕機(除濕能力:14公升/日)(童軍團)(總務處)(由班級設備費移列)。
				個	3	3,400	10,200	各科教學用小教具(含補校)(由班級設備費移列)(新增)。
				班、年	12x1	6,300	75,600	鐵櫃(人事室)(由班級設備費移列)(新增)。
				學期	2	49,000	98,000	電腦設備維護及管理費(電腦專案計畫)。
				臺	1	5,000	5,000	活化教學所需各項用具(含補校)。
								22型液晶顯示銀幕(非純設備)(廣播系統修建工程移列)(新增)。

臺北市地方教育發展基金－臺北市立士林國民中學

基金用途－國民教育計畫明細表

中華民國106年度

單位：新臺幣元

前年度決算數	上年度預算數	科 目		本年度預算數				說 明
		編 號	名 稱	單位	數量	單價	金額	
				支	50	800	40,000	有線麥克風(非純設備)(廣播系統 修建工程移列)(新增)。
				支	8	3,500	28,000	戶外號角喇叭(非純設備)(廣播系 統修建工程移列)(新增)。
				個	74	5,000	370,000	箱型雙單體高音質喇叭(非純設 備)(廣播系統修建工程移列)(新 增)。
				個	2	6,000	12,000	數位訊號中繼放大器(非純設備)(廣播系統修建工程移列)(新增)。
				只	77	3,500	269,500	數位控制解碼器(非純設備)(廣播 系統修建工程移列)(新增)。
				支	1	5,000	5,000	桌上型音樂鈴麥克風(非純設備)(廣播系統修建工程移列)(新增)。
				組	2	8,205	16,410	廣播副機(純設備)(廣播系統修建 工程移列)(新增)。
902,272	1,214,000	32	用品消耗				1,197,380	較上年度預算數1,214,000元，減 少16,620元。
152,308	155,320	321	辦公(事務)用品				178,700	
				學期	2	650	1,300	補校教學用文具紙張。
				學期	2	11,340	22,680	教學用文具紙張。

臺北市地方教育發展基金－臺北市立士林國民中學

40501301-31

基金用途－國民教育計畫明細表

中華民國106年度

單位：新臺幣元

前年度決算數	上年度預算數	科 目		本年度預算數				說 明
		編 號	名 稱	單位	數量	單價	金額	
85,285	115,500	322	報章什誌	學期	2	60,600	121,200	活化教學用文具紙張(含補校)。
				次	1	1,120	1,120	性別平等教育宣導活動文具、紙張等費用。
				年	1	32,400	32,400	教師專業成長費文具紙張等。
				學期	2	39,675	79,350	圖書(由班級設備費移列)。
11,441	9,050	328	醫療用品(非醫療院所使用)	年	1	1,000	1,000	輔導活動費輔導刊物。
				學期	2	4,120	8,240	健康中心藥品。
653,238	934,130	32Y	其他	學期	2	262,580	525,160	教學用實驗材料體育、音樂、工藝、家事材料及其他。
				班、年	4x1	13,820	55,280	補校教學用器材、音樂、工藝、家事等及其他材料。
				班、年	45x1	900	40,500	衛生器材。
				箱	2	900	1,800	專用垃圾袋。
				班、年	2x1	13,820	27,640	身障班教學材料費等。
				年	1	94,000	94,000	電腦耗材(電腦專案計畫)。
				年	1	35,000	35,000	游泳池清潔劑等(游泳池水電清潔維護費)。

臺北市地方教育發展基金－臺北市立士林國民中學

基金用途－國民教育計畫明細表

中華民國106年度

單位：新臺幣元

前年度決算數	上年度預算數	科 目		本年度預算數				說 明
		編 號	名 稱	單位	數量	單價	金額	
				年	1	74,600	74,600	運動會場地佈置、競賽用消耗品等。
				年	1	3,200	3,200	國中人權、法治、品德教育活動場地佈置等費用。
				年	1	45,000	45,000	輔導活動費適性評量測驗、相關輔導活動之宣導等。
				年	1	7,000	7,000	暑期泳訓班招生用紅布條標語等雜支(收支對列)。
				班	17	230	3,910	暑期泳訓班消毒劑(收支對列)。
				年	1	7,000	7,000	暑期泳訓班教學環境佈置費(收支對列)。
				年	1	10,000	10,000	暑期泳訓班教學器材費(收支對列)。
4,800	13,800	4	租金、償債與利息				13,800	
	9,000	44	交通及運輸設備租金				9,000	較上年度預算數9,000元，無增減。
	9,000	442	車租				9,000	
				輛、月、次	1x1x1	9,000	9,000	國中冬夏令營租車費用。
4,800	4,800	45	什項設備租金				4,800	較上年度預算數4,800元，無增減。
4,800	4,800	451	什項設備租金				4,800	

臺北市地方教育發展基金－臺北市立士林國民中學

40501301-33

基金用途－國民教育計畫明細表

中華民國106年度

單位：新臺幣元

前年度決算數	上年度預算數	科 目		本年度預算數				說 明
		編 號	名 稱	單位	數量	單價	金額	
2,341,233	2,078,000	7	會費、捐助、補助、分攤、 照護、救濟與交流活動費	月	12	400	4,800	電錶月租費。
							2,064,000	
103,000	98,000	72	捐助、補助與獎助				84,000	較上年度預算數98,000元，減少14,000元。
103,000	98,000	726	獎助學員生給與				84,000	
				班、學期	42x2	1,000	84,000	優秀學生獎學金(含補校)。
2,238,233	1,980,000	74	補貼(償)、獎勵、慰問、 照護與救濟				1,980,000	較上年度預算數1,980,000元，無增減。
2,238,233	1,980,000	74Y	其他				1,980,000	
				人、日	180x200	55	1,980,000	清寒學生餐費補助。
275,984	253,770	9	其他				228,570	
275,984	253,770	91	其他支出				228,570	較上年度預算數253,770元，減少25,200元。
275,984	253,770	91Y	其他				228,570	
				人、週、次	3x40x10	63	75,600	執行學生路隊安全導護費。
				團	2	8,000	16,000	童軍教育登記費、年費等相關經費。
				學期	2	735	1,470	身障班學生獎品等雜支。
				人、學期	985x2	50	98,500	班級自治費。

臺北市地方教育發展基金－臺北市立士林國民中學

基金用途－國民教育計畫明細表

中華民國106年度

單位：新臺幣元

前年度決算數	上年度預算數	科 目		本年度預算數				說 明
		編 號	名 稱	單位	數量	單價	金額	
				次	1	2,000	2,000	性別平等教育宣導活動徵文及海報比賽獎品費。
				人	31	1,000	31,000	國中冬夏令營活動費(膳食及所有團康活動規劃設計、活動設備、活動教案等費用並含工作人員)。
				次	2	2,000	4,000	國中人權、法治、品德教育活動獎品費。

臺北市地方教育發展基金－臺北市立士林國民中學

40501301-35

基金用途－一般行政管理計畫明細表

中華民國106年度

單位：新臺幣元

前年度決算數	上年度預算數	科 目		本年度預算數				說 明
		編 號	名 稱	單位	數量	單價	金額	
26,875,436	28,207,437		合 計				26,913,908	
25,326,561	26,380,187	1	用人費用				25,027,449	
16,672,262	16,980,240	11	正式員額薪資				16,092,240	較上年度預算數16,980,240元，減少888,000元。
14,156,084	14,640,240	113	職員薪金	年	1	14,124,240	14,124,240	教職員20人薪金(詳用人費用彙計表)。
1,973,998	1,788,000	114	工員工資	年	1	1,416,000	1,416,000	工員4人工資(詳用人費用彙計表)。
542,180	552,000	115	警餉	年	1	552,000	552,000	校警1人薪金(詳用人費用彙計表)。
598,240	754,679	13	超時工作報酬				715,213	較上年度預算數754,679元，減少39,466元。
598,240	754,679	131	加班費	年	1	715,213	715,213	不休假出勤加班費。
4,330,050	4,931,040	15	獎金				4,693,540	較上年度預算數4,931,040元，減少237,500元。
2,064,774	2,808,540	151	考績獎金	年	1	2,682,040	2,682,040	依考績法規定核發之獎金。

臺北市地方教育發展基金－臺北市立士林國民中學

基金用途－一般行政管理計畫明細表

中華民國106年度

單位：新臺幣元

前年度決算數	上年度預算數	科 目		本年度預算數				說 明
		編 號	名 稱	單位	數量	單價	金額	
2,265,276	2,122,500	152	年終獎金	年	1	2,011,500	2,011,500	依規定於年節加發之獎金。
1,477,008	1,419,912	16	退休及卹償金				1,354,512	
1,361,209	1,330,512	161	職員退休及離職金	年	1	1,283,712	1,283,712	提撥退撫基金。
115,799	89,400	162	工員退休及離職金	年	1	70,800	70,800	
2,249,001	2,294,316	18	福利費				2,171,944	較上年度預算數2,294,316元，減少122,372元。
1,565,898	1,605,276	181	分擔員工保險費	年	1	1,514,904	1,514,904	
253,004	257,040	187	員工通勤交通費	人、月、段	9x12x2	630	136,080	職員暨技工、工友上下班交通費。
				人、月、段	16x12x1	630	120,960	
430,099	432,000	18Y	其他福利費	年	1	400,000	400,000	休假旅遊補助費。
1,191,722	1,297,680	2	服務費用				1,413,059	
4,320	3,888	22	郵電費				4,275	較上年度預算數3,888元，增加

臺北市地方教育發展基金－臺北市立士林國民中學

40501301-37

基金用途－一般行政管理計畫明細表

中華民國106年度

單位：新臺幣元

前年度決算數	上年度預算數	科 目		本年度預算數				說 明
		編 號	名 稱	單位	數量	單價	金額	
4,320	3,888	222	電話費	年	1	4,275	4,275	387元。 校園安全保全專線電話費用等。
13,110		23	旅運費					
13,110		23Y	其他旅運費					
635,324	769,712	27	一般服務費				804,884	較上年度預算數769,712元，增加35,172元。
606,284	715,712	279	外包費				754,884	
				人、月	1x12	42,907	514,884	校警勞務外包費。
				人、年	6x1	40,000	240,000	消化超額職工(技工、工友)業務外包費。
29,040	54,000	27F	體育活動費				50,000	
				人、年	25x1	2,000	50,000	文康活動費，本校編列教職員20人、工員4人、校警1人，合計25人，每人編列2,000元。
440,728	425,680	28	專業服務費				505,500	較上年度預算數425,680元，增加79,820元。
440,728	425,680	28Y	其他				505,500	
				年	1	505,500	505,500	校園安全機械定點、機動巡邏等保全費用。

臺北市地方教育發展基金－臺北市立士林國民中學

基金用途－一般行政管理計畫明細表

中華民國106年度

單位：新臺幣元

前年度決算數	上年度預算數	科 目		本年度預算數				說 明
		編 號	名 稱	單位	數量	單價	金額	
98,240	98,400	29	公共關係費				98,400	較上年度預算數98,400元，無增減。
98,240	98,400	291	公共關係費	月	12	8,200	98,400	校長特別費。
355,153	529,570	3	材料及用品費				471,400	
355,153	529,570	32	用品消耗				471,400	較上年度預算數529,570元，減少58,170元。
352,243	524,160	321	辦公(事務)用品	年	1	468,400	468,400	統籌業務費計算如下：普通班38班，1,290元x15班x12月=232,200元，810元x15班x12月=145,800元，640元x8班x12月=61,440元，補校4班，645元x4班x12月=30,960元，以上合計470,400元，除依實際需求移列會費2,000元外，其餘如列數。
2,910	5,410	325	服裝	雙	1	100	3,000	校警襪子。
				人、套	1x1	1,500	1,500	校警夏服(成立第32年)。
				人、雙	1x1	1,100	1,100	校警皮鞋。
				人、年	1x1	300	300	校警服裝配備。

臺北市地方教育發展基金－臺北市立士林國民中學

40501301-39

基金用途－一般行政管理計畫明細表

中華民國106年度

單位：新臺幣元

前年度決算數	上年度預算數	科 目		本年度預算數				說 明
		編 號	名 稱	單位	數量	單價	金額	
2,000		7	會費、捐助、補助、分攤、 照護、救濟與交流活動費				2,000	
2,000		71	會費				2,000	新增項目
2,000		713	職業團體會費	人、年	2x1	1,000	2,000	護理師公會會費(統籌業務費)(新增)。

臺北市地方教育發展基金－臺北市立士林國民中學

基金用途－建築及設備計畫明細表

中華民國106年度

單位：新臺幣元

前年度決算數	上年度預算數	科 目		本年度預算數				說 明
		編 號	名 稱	單位	數量	單價	金額	
21,356,964	6,937,287		合計				12,985,694	
21,356,964	6,937,287	5	購建固定資產、無形資產及非理財目的之長期投資				12,985,694	
1,164,669	1,610,000	51	購置固定資產				8,538,144	
18,690	200,000		專案計畫				1,000	
18,690	200,000		繼續性計畫				1,000	
18,690	200,000		(一)風雨操場新建工程(委託技術服務費)				1,000	本工程為104-107年度連續性工程，總委託技術服務費2,621,298元，除以前年度預算數700,000元外，本年度續編第3年經費1,000元，餘1,920,298元編列於以後年度，各年度資金需求詳如繼續性計畫分年資金需求表。
18,690	200,000	513	擴充改良房屋建築及設備				1,000	
				式	1	1,000	1,000	一、委託建築師細部設計規畫費。
1,145,979	1,410,000		一般建築及設備計畫				8,537,144	
			校園無障礙電				3,261,634	

臺北市地方教育發展基金－臺北市立士林國民中學

40501301-41

基金用途－建築及設備計畫明細表

中華民國106年度

單位：新臺幣元

前年度決算數	上年度預算數	科 目		本年度預算數				說 明
		編 號	名 稱	單位	數量	單價	金額	
		513	梯 擴充改良房 屋建築及設 備				3,261,634	
							3,197,680	一、施工費
				式	1	96,000	96,000	移樹工程。
				式	1	30,000	30,000	周圍設施復原工程。
				支	75	200	15,000	與原樓板接續處植筋。
				噸	22	28,000	616,000	鋼筋綁紮及組立。
				平方公尺	165	460	75,900	模板組立。
				平方公尺	100	3,500	350,000	混凝土灌注工程4000PSI。
				平方公尺	270	1,500	405,000	磁磚工程。
				平方公尺	230	350	80,500	1:3水泥砂漿粉光。
				式	1	65,000	65,000	外框及景觀強化玻璃。
				平方公尺	30	900	27,000	機坑表面防水塗佈。
				式	1	30,000	30,000	新做30*60警示磚、警示標示。
				式	1	200,000	200,000	土方及伸縮縫工程。
				式	1	700,000	700,000	升降機及相關電力、燈具設備安裝及材料。
				組	2	14,400	28,800	機坑新安裝1HP抽水馬達及配線。

臺北市地方教育發展基金－臺北市立士林國民中學

基金用途－建築及設備計畫明細表

中華民國106年度

單位：新臺幣元

前年度決算數	上年度預算數	科 目		本年度預算數				說 明
		編 號	名 稱	單位	數量	單價	金額	
				公尺	23	960	22,080	機坑配1.5"PVC排水管至排水溝。
				公尺	30	1,800	54,000	新增樓板安裝1.2M高直立式扶手。
				層	5	7,500	37,500	觸覺裝置及樓層數字及點字板。
				座	1	14,400	14,400	機坑安裝維修不銹鋼爬梯及方管。
				式	1	150,000	150,000	裝設電梯處原構造物拆除運棄。
				平方公尺	60	2,000	120,000	甲式安全圍籬。
				立方公尺	175	460	80,500	鷹架及墜落防止設施。
				式	1	63,954	63,954	二、工程管理費(按施工費2%提列)。
			無障礙電梯工程				1,600,000	
		514	購置機械及設備				1,600,000	
				座	1	1,600,000	1,600,000	15人份無障礙電梯5停1-5樓。
			廣播系統修建工程				421,000	
		514	購置機械及設備				226,000	
				臺	1	16,000	16,000	新購總電源控制器(非純設備)(廣

臺北市地方教育發展基金－臺北市立士林國民中學

基金用途－建築及設備計畫明細表

中華民國106年度

單位：新臺幣元

前年度決算數	上年度預算數	科 目		本年度預算數				說 明
		編 號	名 稱	單位	數量	單價	金額	
				部	19	10,000	190,000	新購e化學習試辦計畫平板電腦(電腦專案計畫)。
		514	班級設備				241,050	
			購置機械及設備				20,000	
				組	2	10,000	20,000	新購無線麥克風擴充組(學務處)。
		516	購置什項設備				221,050	
				臺	1	45,000	45,000	新購冷氣機(吊隱式5.0KW含安裝費)(教務處)。
				臺	1	25,000	25,000	汰舊換新飲水機(總務處)。
				個	1	22,050	22,050	新購鞋櫃(藝文領域)。
				臺	1	60,000	60,000	新購大電烤箱(綜合領域)。
				張	3	19,000	57,000	新購桌球桌(學務處)。
				個	1	12,000	12,000	新購鑰匙保管櫃(總務處)。
146,000	401,000		學校設備				164,000	
80,000	304,000	514	購置機械及設備				164,000	
66,000	97,000	516	購置什項設備	臺	8	20,500	164,000	汰舊換新單槍投影機。

臺北市地方教育發展基金－臺北市立士林國民中學

40501301-45

基金用途－建築及設備計畫明細表

中華民國106年度

單位：新臺幣元

前年度決算數	上年度預算數	科 目		本年度預算數				說 明
		編 號	名 稱	單位	數量	單價	金額	
	26,000		備					
	26,000	514	特殊班設備				25,500	
			購置機械及設備					
		516	購置什項設備				25,500	
				臺	1	25,500	25,500	新購55吋液晶電視機(特教班)。
999,979	983,000		資訊設備				2,080,000	
999,979	983,000	514	購置機械及設備				2,080,000	
				年	1	188,000	188,000	汰舊換新網路及資訊周邊設備(電腦專案計畫)。
				部	86	22,000	1,892,000	汰舊換新個人電腦(電腦專案計畫)。
			專科教室環境改善工程				553,960	
		514	購置機械及設備				120,960	
				張	4	30,240	120,960	新作工作桌(非純設備)(專科教室環境改善工程)。
		516	購置什項設備				433,000	

臺北市地方教育發展基金－臺北市立士林國民中學

基金用途－建築及設備計畫明細表

中華民國106年度

單位：新臺幣元

前年度決算數	上年度預算數	科 目		本年度預算數				說 明
		編 號	名 稱	單位	數量	單價	金額	
				組	1	80,000	80,000	新作廚櫃(非純設備)(專科教室環境改善工程)。
				組	4	58,250	233,000	新作廚具組(非純設備)(專科教室環境改善工程)。
				組	4	30,000	120,000	安裝靜電油煙過濾機(非純設備)(專科教室環境改善工程)。
	36,000	52	購置無形資產				36,000	
	36,000		一般建築及設備計畫				36,000	
	36,000		資訊設備				36,000	
	36,000	521	購置電腦軟體				36,000	
				年	1	36,000	36,000	電腦教學軟體費（電腦專案計畫）。
20,192,295	5,291,287	58	遞延支出(臺北市地方教育發展基金及臺北市臺北都會區捷運固定資產重置基金專用)				4,411,550	
20,192,295	5,291,287		一般建築及設備計畫				4,411,550	
			東齋外牆整修				3,406,320	

臺北市地方教育發展基金－臺北市立士林國民中學

40501301-47

基金用途－建築及設備計畫明細表

中華民國106年度

單位：新臺幣元

前年度決算數	上年度預算數	科 目		本年度預算數				說 明
		編 號	名 稱	單位	數量	單價	金額	
		581	工程 遞延修繕房 屋建築支出				3,406,320	
							3,154,000	一、施工費
				平方公尺	70	2,000	140,000	鋼筋外露鏽蝕修復。
				式	1	7,350	7,350	雜項設施卸除搬遷安裝。
				臺	25	6,000	150,000	冷氣卸除遷移及安裝。
				處	30	2,000	60,000	窗台上方安全護欄卸除及安裝。
				處	12	3,000	36,000	排水管配合鬆脫及安裝。
				平方公尺	1,442	460	663,320	鷹架及墜落防止設施。
				平方公尺	1,439	1,310	1,885,090	外牆貼二丁掛磚。
				式	1	25,200	25,200	水電配管配線。
				公尺	60	2,000	120,000	活動式施工圍籬。
				式	1	65,000	65,000	復原及完工清潔。
				式	1	2,040	2,040	消防設備原相對位置遷移(含延長之線材)。
				式	1	189,240	189,240	二、委託技術服務費(總包價法)。
				式	1	63,080	63,080	三、工程管理費(按施工費2%提列)。
			廣播系統修建				359,190	

臺北市地方教育發展基金－臺北市立士林國民中學

基金用途－建築及設備計畫明細表

中華民國106年度

單位：新臺幣元

[illegible]

臺北市地方教育發展基金－臺北市立士林國民中學

40501301-49

基金用途－建築及設備計畫明細表

中華民國106年度

單位：新臺幣元

前年度決算數	上年度預算數	科 目		本年度預算數				說 明
		編 號	名 稱	單位	數量	單價	金額	
				間	2	24,000	48,000	新舊烹飪教室舊有設施設備拆除運棄。
				式	1	95,778	95,778	意象設計及情境設計。
				平方公尺	210	300	63,000	烹飪教室牆面粉刷油漆-水泥砂漿粉光(含打鑿及運棄)。
				間	1	25,000	25,000	原有烹飪教室舊有設備搬遷。
				間	1	55,360	55,360	給排水分散式水槽給排水(含打鑿-配管及水龍頭)、水配管配線。
				式	1	5,000	5,000	假設工程(含工程告示牌及施工圍籬)。
				間	1	100,000	100,000	烹飪教室電源改善及電配管配線。
				組	15	2,380	35,700	T5-2-28W電子高功率日光燈(含安裝)。
				平方公尺	40	1,260	50,400	烹飪教室地坪整修貼磚。
				平方公尺	38	350	13,300	烹飪教室地坪整修貼PVC地磚。
				公尺	20	1,050	21,000	不鏽鋼熱水管及安裝。
				公尺	72	500	36,000	安裝排油煙管至屋頂。
				間	4	998	3,992	滅火器及安裝。
				公尺	6	2,480	14,880	防焰遮光捲簾。

臺北市地方教育發展基金－臺北市立士林國民中學

基金用途－建築及設備計畫明細表

中華民國106年度

單位：新臺幣元

前年度決算數	上年度預算數	科 目		本年度預算數				說 明
		編 號	名 稱	單位	數量	單價	金額	
				式	1	67,282	67,282	二、委託技術服務費(總包價法)。 三、工程管理費(按施工費2%提列)。
				式	1	11,348	11,348	
20,192,295	5,291,287		校園整修工程					
19,671,749	5,291,287	581	遞延修繕房屋建築支出					
520,546		582	其他遞延支出					

参 考 表

臺北市地方教育發展基金－臺北市立士林國民中學

40501301-51

預計平衡表

中華民國106年12月31日

單位：新臺幣元

104年(前年)12月31日		科 目		106年12月31日		105年(上年)12月31日				比 較 增減(-)
決 算 數		編 號	名 稱	預 計 數		預 計 數	調整數(±)	調整後預計數		
金 額	%			金 額	%			金 額	%	
4,607,684,765	100.00		資產合計	4,593,812,864	100.00	4,074,777,610	522,665,736	4,597,443,346	100.00	-3,630,482
4,607,684,765	100.00	1	資產	4,593,812,864	100.00	4,074,777,610	522,665,736	4,597,443,346	100.00	-3,630,482
55,777,518	1.21	11	流動資產	41,905,617	0.91	17,501,032	28,035,067	45,536,099	0.99	-3,630,482
55,277,518	1.20	111	現金	41,405,617	0.90	17,001,032	28,035,067	45,036,099	0.98	-3,630,482
55,277,518	1.20	1112	銀行存款	41,405,617	0.90	17,001,032	28,035,067	45,036,099	0.98	-3,630,482
500,000	0.01	115	預付款項	500,000	0.01	500,000		500,000	0.01	
500,000	0.01	1154	預付費用	500,000	0.01	500,000		500,000	0.01	
5,531,670	0.12	12	投資、長期應收款項、貸墊款及準備金	5,531,670	0.12	5,997,530	-465,860	5,531,670	0.12	
5,531,670	0.12	124	準備金	5,531,670	0.12	5,997,530	-465,860	5,531,670	0.12	
1,173,155	0.03	1241	退休及離職準備金	1,173,155	0.03	1,644,996	-471,841	1,173,155	0.03	
4,358,515	0.09	124Y	其他準備金	4,358,515	0.09	4,352,534	5,981	4,358,515	0.09	
4,546,375,577	98.67	13	其他資產	4,546,375,577	98.97	4,051,279,048	495,096,529	4,546,375,577	98.89	
4,546,375,577	98.67	131	什項資產	4,546,375,577	98.97	4,051,279,048	495,096,529	4,546,375,577	98.89	
4,546,375,577	98.67	1316	代管資產	4,546,375,577	98.97	4,051,279,048	495,096,529	4,546,375,577	98.89	
4,607,684,765	100.00		負債及基金餘額合計	4,593,812,864	100.00	4,074,777,610	522,665,736	4,597,443,346	100.00	-3,630,482
4,573,681,775	99.26	2	負債	4,573,681,775	99.56	4,059,281,747	514,400,028	4,573,681,775	99.48	
23,475,986	0.51	21	流動負債	23,475,986	0.51	4,435,402	19,040,584	23,475,986	0.51	
23,475,986	0.51	212	應付款項	23,475,986	0.51	4,435,402	19,040,584	23,475,986	0.51	
5,437,214	0.12	2123	應付代收款	5,437,214	0.11	3,341,530	2,095,684	5,437,214	0.11	
793,776	0.02	2125	應付費用	793,776	0.02	1,093,872	-300,096	793,776	0.02	
17,244,996	0.37	2129	應付工程款	17,244,996	0.38		17,244,996	17,244,996	0.38	
4,550,205,789	98.75	22	其他負債	4,550,205,789	99.05	4,054,846,345	495,359,444	4,550,205,789	98.97	
4,550,205,789	98.75	221	什項負債	4,550,205,789	99.05	4,054,846,345	495,359,444	4,550,205,789	98.97	
2,657,057	0.06	2211	存入保證金	2,657,057	0.05	1,922,301	734,756	2,657,057	0.06	

臺北市地方教育發展基金－臺北市立士林國民中學

預計平衡表

中華民國106年12月31日

單位：新臺幣元

104年(前年)12月31日		科 目		106年12月31日		105年(上年)12月31日				比 較 增減(-)
決 算 數		編 號	名 稱	預 計 數		預 計 數	調整數(±)	調整後預計數		
金 額	%			金 額	%			金 額	%	
1,173,155	0.03	2213	應付退休及離職金	1,173,155	0.03	1,644,996	-471,841	1,173,155	0.03	
4,546,375,577	98.66	2214	應付代管資產	4,546,375,577	98.97	4,051,279,048	495,096,529	4,546,375,577	98.88	
34,002,990	0.74	3	基金餘額	20,131,089	0.44	15,495,863	8,265,708	23,761,571	0.52	
34,002,990	0.74	31	基金餘額	20,131,089	0.44	15,495,863	8,265,708	23,761,571	0.52	
34,002,990	0.74	311	基金餘額	20,131,089	0.44	15,495,863	8,265,708	23,761,571	0.52	
34,002,990	0.74	3111	累積餘額	20,131,089	0.44	15,495,863	8,265,708	23,761,571	0.52	

註：1.信託代理與保證資產(負債)前年度決算數0元，上年度調整後預計數0元、本年度預計數0元。2.或有資產(負債)0元。3.本基金自93年度起，本固定項目分開原則，包括固定資產432,977,652元、無形資產97,000元及長期債務0元等，另立帳類管理，未納入本表。

臺北市地方教育發展基金－臺北市立士林國民中學

40501301-53

各項費用彙計表

中華民國106年度

單位：新臺幣元

前年度 決算數	上年度 預算數	計畫別 用途別科目	合計	國民教育計畫	一般行政管理計畫	建築及設備計畫	
278,146,660	253,288,784	合計	244,684,130	204,784,528	26,913,908	12,985,694	
244,493,345	233,843,939	用人費用	219,226,828	194,199,379	25,027,449		
107,603,019	103,728,240	正式員額薪資	90,924,240	74,832,000	16,092,240		
105,086,841	101,388,240	職員薪金	88,956,240	74,832,000	14,124,240		
1,973,998	1,788,000	工員工資	1,416,000		1,416,000		
542,180	552,000	警餉	552,000		552,000		
7,448,832	3,394,696	聘僱及兼職人員薪資	2,859,600	2,859,600			
476,640	499,896	聘用人員薪金					
6,972,192	2,894,800	兼職人員酬金	2,859,600	2,859,600			
1,225,417	1,510,425	超時工作報酬	1,437,984	722,771	715,213		
1,212,777	1,499,305	加班費	1,431,904	716,691	715,213		
12,640	11,120	誤餐費	6,080	6,080			
25,542,816	25,139,467	獎金	24,428,480	19,734,940	4,693,540		
11,553,064	12,110,980	考績獎金	13,062,980	10,380,940	2,682,040		
13,989,752	13,028,487	年終獎金	11,365,500	9,354,000	2,011,500		
85,749,707	85,082,075	退休及卹償金	86,668,984	85,314,472	1,354,512		
85,633,908	84,992,675	職員退休及離職金	85,635,143	84,351,431	1,283,712		
115,799	89,400	工員退休及離職金	1,033,841	963,041	70,800		

臺北市地方教育發展基金－臺北市立士林國民中學

各項費用彙計表

中華民國106年度

單位：新臺幣元

前年度 決算數	上年度 預算數	計畫別 用途別科目	合計	國民教育計畫	一般行政管理計畫	建築及設備計畫	
16,923,554	14,989,036	福利費	12,907,540	10,735,596	2,171,944		
10,499,508	9,446,904	分擔員工保險費	8,243,028	6,728,124	1,514,904		
195,500	297,000	傷病醫藥費	297,000	297,000			
1,165,647	1,223,460	員工通勤交通費	1,113,840	856,800	257,040		
5,062,899	4,021,672	其他福利費	3,253,672	2,853,672	400,000		
7,787,430	7,910,218	服務費用	7,413,648	6,000,589	1,413,059		
2,703,381	3,201,248	水電費	3,056,940	3,056,940			
2,178,731	2,425,088	工作場所電費	2,226,640	2,226,640			
177,513	202,860	工作場所水費	257,000	257,000			
347,137	573,300	氣體費	573,300	573,300			
155,480	138,546	郵電費	120,142	115,867	4,275		
530	5,580	郵費					
154,950	132,966	電話費	120,142	115,867	4,275		
66,412	135,150	旅運費	120,810	120,810			
44,575	116,250	國內旅費	116,250	116,250			
550	9,300	貨物運費					
21,287	9,600	其他旅運費	4,560	4,560			
362,464	274,510	印刷裝訂與廣告費	171,000	171,000			

臺北市地方教育發展基金－臺北市立士林國民中學

40501301-55

各項費用彙計表

中華民國106年度

單位：新臺幣元

前年度 決算數	上年度 預算數	計畫別 用途別科目	合計	國民教育計畫	一般行政管理計畫	建築及設備計畫	
362,464	274,510	印刷及裝訂費	171,000	171,000			
1,786,777	1,730,600	修理保養及保固費	1,425,600	1,425,600			
1,186,266	1,148,800	一般房屋修護費	957,280	957,280			
221,224	250,600	機械及設備修護費	197,600	197,600			
379,287	331,200	什項設備修護費	270,720	270,720			
	10,400	保險費	10,400	10,400			
	10,400	其他保險費	10,400	10,400			
1,221,068	1,492,854	一般服務費	1,496,026	691,142	804,884		
31,656	28,368	佣金、匯費、經理費及手續費	28,368	28,368			
964,854	1,095,282	外包費	1,210,368	455,484	754,884		
46,816	93,204	計時與計件人員酬金	17,290	17,290			
177,742	276,000	體育活動費	240,000	190,000	50,000		
1,393,608	828,510	專業服務費	914,330	408,830	505,500		
845,280	255,600	講課鐘點、稿費、出席審查及查詢費	255,600	255,600			
65,600	65,000	委託檢驗(定)試驗認證費	71,000	71,000			
6,000	11,230	試務甄選費	11,230	11,230			
36,000		電子計算機軟體服務費					
440,728	496,680	其他	576,500	71,000	505,500		

臺北市地方教育發展基金－臺北市立士林國民中學

各項費用彙計表

中華民國106年度

單位：新臺幣元

前年度 決算數	上年度 預算數	計畫別 用途別科目	合計	國民教育計畫	一般行政管理計畫	建築及設備計畫	
98,240	98,400	公共關係費	98,400		98,400		
98,240	98,400	公共關係費	98,400		98,400		
1,884,904	2,251,770	材料及用品費	2,749,590	2,278,190	471,400		
627,479	508,200	使用材料費	1,080,810	1,080,810			
627,479	508,200	設備零件	1,080,810	1,080,810			
1,257,425	1,743,570	用品消耗	1,668,780	1,197,380	471,400		
504,551	679,480	辦公(事務)用品	647,100	178,700	468,400		
85,285	115,500	報章什誌	80,350	80,350			
2,910	5,410	服裝	3,000		3,000		
11,441	9,050	醫療用品(非醫療院所使用)	8,240	8,240			
653,238	934,130	其他	930,090	930,090			
4,800	13,800	租金、償債與利息	13,800	13,800			
	9,000	交通及運輸設備租金	9,000	9,000			
	9,000	車租	9,000	9,000			
4,800	4,800	什項設備租金	4,800	4,800			
4,800	4,800	什項設備租金	4,800	4,800			
21,356,964	6,937,287	購建固定資產、無形資產及非 理財目的之長期投資	12,985,694			12,985,694	
1,164,669	1,610,000	購置固定資產	8,538,144			8,538,144	

臺北市地方教育發展基金－臺北市立士林國民中學

40501301-57

各項費用彙計表

中華民國106年度

單位：新臺幣元

前年度 決算數	上年度 預算數	計畫別 用途別科目	合計	國民教育計畫	一般行政管理計畫	建築及設備計畫	
18,690	200,000	擴充改良房屋建築及設備	3,262,634			3,262,634	
1,079,979	1,313,000	購置機械及設備	4,400,960			4,400,960	
		購置交通及運輸設備	165,000			165,000	
66,000	97,000	購置什項設備	709,550			709,550	
	36,000	購置無形資產	36,000			36,000	
	36,000	購置電腦軟體	36,000			36,000	
20,192,295	5,291,287	遞延支出(臺北市地方教育發展基金及臺北市臺北都會區捷運固定資產重置基金專用)	4,411,550			4,411,550	
19,671,749	5,291,287	遞延修繕房屋建築支出	4,411,550			4,411,550	
520,546		其他遞延支出					
2,343,233	2,078,000	會費、捐助、補助、分攤、照護、救濟與交流活動費	2,066,000	2,064,000	2,000		
2,000		會費	2,000		2,000		
2,000		職業團體會費	2,000		2,000		
103,000	98,000	捐助、補助與獎助	84,000	84,000			
103,000	98,000	獎助學員生給與	84,000	84,000			
2,238,233	1,980,000	補貼(償)、獎勵、慰問、照護與救濟	1,980,000	1,980,000			
2,238,233	1,980,000	其他	1,980,000	1,980,000			

臺北市地方教育發展基金－臺北市立士林國民中學

各項費用彙計表

中華民國106年度

單位：新臺幣元

前年度 決算數	上年度 預算數	計畫別 用途別科目	合計	國民教育計畫	一般行政管理計畫	建築及設備計畫	
275,984	253,770	其他	228,570	228,570			
275,984	253,770	其他支出	228,570	228,570			
275,984	253,770	其他	228,570	228,570			

臺北市地方教育發展基金－臺北市立士林國民中學

40501301-59

員工人數彙計表

中華民國106年度

單位：人

計 畫 及 項 目	本年度預算數	上年度預算數	本年度增減數	增 減 原 因
合計	120	138	-18	
國民教育計畫部分	95	111	-16	
正式職員	95	110	-15	
臨時職員		1	-1	
一般行政管理計畫部分	25	27	-2	
正式職員	21	22	-1	
正式工員	4	5	-1	

註：1.本表不包含臨時工員人數。

2.本表臨時職員係指奉准有案之約聘僱人員。

臺北市地方教育發展基金

用人費用

中華民國

計 畫 及 項 目	合計	正式員額薪資	聘僱及兼職 人員薪資	超時工作報酬	津貼	獎 金		
						年終獎金	績效獎金	考績獎金
合計	219,226,828	90,924,240	2,859,600	1,437,984		11,365,500		13,062,980
國民教育計畫	194,199,379	74,832,000	2,859,600	722,771		9,354,000		10,380,940
職員薪金	74,832,000	74,832,000						
兼職人員酬金	2,859,600		2,859,600					
加班費	716,691			716,691				
誤餐費	6,080			6,080				
考績獎金	10,380,940							10,380,940
年終獎金	9,354,000					9,354,000		
職員退休及離職金	84,351,431							
工員退休及離職金	963,041							
分擔員工保險費	6,728,124							
傷病醫藥費	297,000							
員工通勤交通費	856,800							
其他福利費	2,853,672							
一般行政管理計畫	25,027,449	16,092,240		715,213		2,011,500		2,682,040
職員薪金	14,124,240	14,124,240						
工員工資	1,416,000	1,416,000						
警餉	552,000	552,000						

彙計表

106年度

單位：新臺幣元

其他獎金	退休及卹償金		資遣費	福 利 費					提繳費
	退休金	卹償金		分擔保險費	傷病醫藥費	提撥福利金	員工通勤交通費	其他福利費	
	86,668,984			8,243,028	297,000		1,113,840	3,253,672	
	85,314,472			6,728,124	297,000		856,800	2,853,672	
	84,351,431								
	963,041								
				6,728,124	297,000		856,800	2,853,672	
	1,354,512			1,514,904			257,040	400,000	

中華民國

註：本表不包含臨時工員薪津。

彙計表

106年度

單位：新臺幣元

其他獎金	退休及卹償金		資遣費	福 利 費					提繳費
	退休金	卹償金		分擔保險費	傷病醫藥費	提撥福利金	員工通勤交通費	其他福利費	
	1,283,712 70,800			1,514,904			257,040	400,000	

臺北市地方教育發展基金－臺北市立士林國民中學

單位（或計畫）成本分析表

中華民國106年度

單位：新臺幣元

計 畫 別	單位	單位成本	數量	預算數	說 明
合計				244,684,130	
國民教育計畫				204,784,528	
一般行政管理計畫				26,913,908	
建築及設備計畫				12,985,694	

臺北市地方教育發展基金－臺北市立士林國民中學

40501301-65

5年來主要業務計畫分析表

中華民國106年度

單位：新臺幣元

年 度 及 項 目	單 位	數 量	單位成本或 平均利（費）率	金 額	說 明
(本)年度預算數				204,784,528	
國民教育計畫				204,784,528	
(上)年度預算數				218,144,060	
國民教育計畫				218,144,060	
(前)年度決算數				229,914,260	
國民教育計畫				229,914,260	
(103)年度決算數				240,200,273	
國民教育計畫				240,200,273	
(102)年度決算數				241,650,215	
國民教育計畫				241,650,215	

臺北市地方教育發展基金－臺北市立士林國民中學

繼續性計畫分年資金需求表

中華民國106年度

單位：新臺幣元

計畫、項目 及計畫期間	計畫內容	全程計畫 總金額	分 年 資 金 需 求 表							備 註
			以前年度 預算數	106年度	107年度	108年度	109年度	110年度	111年度以後	
合計		2,621,298	700,000	1,000	1,920,298					
建築及設備計畫		2,621,298	700,000	1,000	1,920,298					
專案計畫		2,621,298	700,000	1,000	1,920,298					
（一）風雨操場 新建工程(委託 技術服務費) (104-107年度)	原活動中心拆除 後改新建風雨操 場以符合學校教 學空間需求，及 原有操場、校園 綠化面積、校園 入口停車空間平 面配置等重新規 劃。	2,621,298	700,000	1,000	1,920,298					委託技術服務及 工程管理費

臺北市地方教育發展基金－臺北市立士林國民中學

40501301-67

固定項目明細表

中華民國106年度

單位：新臺幣元

項 目	期初餘額	本年度增加	本年度減少	期末餘額	說 明
資產	424,500,508	8,574,144		433,074,652	
土地	22,736,000			22,736,000	
土地改良物	6,645,813			6,645,813	
房屋及建築	347,481,746	3,262,634		350,744,380	
機械及設備	25,280,679	4,400,960		29,681,639	
交通及運輸設備	4,946,546	165,000		5,111,546	
什項設備	17,330,034	709,550		18,039,584	
購建中固定資產	18,690			18,690	
電腦軟體	61,000	36,000		97,000	

註：92年度以前已提列折舊1,000,395元(包括機械及設備累計折舊710,123元、交通及運輸設備累計折舊20,748元，什項設備累計折舊269,524元)及已攤銷費用0元，自93年度起，本固定項目分開原則，將屬長期固定帳項另立帳類管理(不再提列折舊及攤銷)。