

中華民國 108 年度 4-0501301

# 臺北市總預算

臺北市政府教育局主管

臺北市地方教育發展基金

臺北市立士林國民中學附屬單位預算之分預算

(特別收入基金)

臺北市立士林國民中學編

# 臺北市地方教育發展基金－臺北市立士林國民中學

## 目次

中華民國108年度

一、財務摘要 .....	第 1 頁
二、業務計畫及預算概要 .....	第 3 -9 頁
三、預算主要表	
(一) 基金來源、用途及餘絀預計表 .....	第 11 頁
(二) 現金流量預計表 .....	第 12 頁
四、預算明細表	
(一) 基金來源－服務收入明細表 .....	第 13 頁
(二) 基金來源－財產處分收入明細表 .....	第 14 頁
(三) 基金來源－其他財產收入明細表 .....	第 15 頁
(四) 基金來源－公庫撥款收入明細表 .....	第 16 頁
(五) 基金來源－受贈收入明細表 .....	第 17 頁
(六) 基金來源－雜項收入明細表 .....	第 18 頁
(七) 基金用途－國民教育計畫明細表 .....	第 19 -28 頁
(八) 基金用途－一般行政管理計畫明細表 .....	第 29 -31 頁
(九) 基金用途－建築及設備計畫明細表 .....	第 32 -35 頁
五、預算參考表	
(一) 預計平衡表 .....	第 37 頁
(二) 各項費用彙計表 .....	第 38 -43 頁
(三) 員工人數彙計表 .....	第 44 頁
(四) 用人費用彙計表 .....	第 46 -49 頁
(五) 單位（或計畫）成本分析表 .....	第 50 頁
(六) 5年來主要業務計畫分析表 .....	第 51 頁
(七) 繼續性計畫分年資金需求表 .....	第 52 -53 頁

臺北市地方教育發展基金－臺北市立士林國民中學

目次

中華民國108年度

(八) 資本資產及長期負債明細表 .....	第 54 頁
------------------------	--------

# 臺北市地方教育發展基金－臺北市立士林國民中學

## 財務摘要

中華民國108年度

單位：新臺幣千元

項 目	本 年 度	上 年 度	比較增減數	%
經營成績：				
基金來源	242,180	239,446	2,734	1.14
基金用途	245,982	240,446	5,536	2.30
賸餘(短絀)	-3,802	-1,000	-2,802	--
餘絀情形：				
基金餘額	11,172	14,974	-3,802	-25.39
現金流量(註)：				
現金及約當現金之淨增(減)	-3,802	-1,000	-2,802	--

附註：現金流量係採現金及約當現金基礎，包括現金及自投資日起3個月內到期或清償之債權證券。

本 頁 空 白

# 業務計畫及預算概要

# 臺北市地方教育發展基金 – 臺北市立士林國民中學

## 業務計畫及預算概要

中華民國 108 年度

### 壹、基金概況

#### 一、設立宗旨及願景：

- (一) 本校遵照憲法第 158 條及 160 條規定，教育文化應發展國民之民族精神、自治精神，國民道德與健全體格、科學及生活智能，以培養青少年七大學習領域及十大基本能力。
- (二) 本校自 91 年度起依教育經費編列與管理法第 13 條規定設置「臺北市地方教育發展基金」，以促進教育健全發展，提昇教育經費運用績效。
- (三) 本校以「精緻化地培植人才」為願景，以親師合力、資源系統、知能創價及智慧創客等四個項目為經，「優質」、「卓越」、「精緻」、「創新」的核心價值為緯，以此建構一所精緻優質、創新卓越的國民中學，學生受業於優質的學習環境、完善的教學設備，整合資源、社區共享、親師合作、共創三贏。

#### 二、施政重點：

- (一) 開啟多元智慧：尊重每個學生獨特的個性，以多元智慧的觀點協助他找到生命的亮點，肯定天生我才必有用，能知於學，樂於學。
- (二) 培養生活能力：培養學生帶得走的公民關鍵能力，強化自我管理、閱讀理解、理性批判、問題解決、奉獻服務、溝通表達等核心素養。
- (三) 蘊育人文情懷：在溫馨開放的校園文化中，孕育人文情懷，學會尊重、包容；建構生命的價值、完成人性的開展。
- (四) 建置溫馨民主的校園文化：
  1. 以參與式管理、落實行政、教師會、家長會三者的良性互動。
  2. 以學生第一，教學優先的觀念提昇行政服務效率。
  3. 放下威權心態，開啟校園民主之風氣。
- (五) 推動適性教學：
  1. 落實校本課程理念，採多元化、活潑化的教學及評量。
  2. 運用校內、外資源，加強多元學習能力。
  3. 關懷相對弱勢學生之教學及輔導。
  4. 推動行動學習，充實學生運用資訊之知能，並提昇教師運用學習載具教學之能力。
- (六) 辦理發展性的訓輔活動：

## 業務計畫及預算概要

中華民國 108 年度

1. 辦理各項活動、競賽及展演。
2. 推動校內外學習服務。
3. 發展績優社團及校隊，如拳擊、藤球、法式滾球、童軍等。
4. 加強新興領域教育的辦理，並融入各科教學以收成效。

### (七) 辦理特色課程：

1. 配合十二年國民基本教育，發展特色課程，透過特色課程之實施，達成適性揚才之目的。
2. 結合多元資源，導引教與學的學習活動，符合創客教育實踐，接軌國際的學習方向，透過如：KTAV 智慧創客食譜研討、閱讀學習角、情境布置、走讀士林教學主題活動、拳擊、藤球等校隊社團經營辦理等，鼓勵教師運用資源且都能設計出有創意的學習食譜，創造新教材，做出屬於師生的智慧創客作品。

### 三、組織概況（另附組織系統圖）：

本校設置校長 1 人，綜理全校校務，下設教務處、學生事務處、總務處、輔導室、會計室、人事室及附設補習學校等單位。

內部分層業務如下：

#### (一) 教務處：秉承校長之命，辦理全校教務事項。

1. 教學組：掌理課程編排、課業考查、學藝競賽、教學研究、教師進修、差假教師調代課及缺補課之查核等事項。
2. 註冊組：掌理註冊、編班、轉學、學籍保管、各項獎助學金補助及成績考查等有關學籍事項。
3. 設備組：掌理教科書編選、教學用具之管理、保管等事項。
4. 資訊組：掌理電腦設備及區域網路之管理、保管等事項。

#### (二) 學生事務處：秉承校長之命，辦理全校學生事務事項。

1. 訓育組：掌理訓育計畫之擬定及辦理各類訓育等活動。
2. 體育組：掌理學生體育活動、體格鍛鍊等事項。
3. 生教組：掌理學生日常生活常規，辦理交通導護各項事項。
4. 衛生組：掌理健康檢查、個人及環境衛生檢查、保健等事項。

#### (三) 總務處：秉承校長之命，辦理全校總務事項。

1. 事務組：辦理校舍、校具、財產、物品採購保管、工程發包、監工及驗收。



## 業務計畫及預算概要

中華民國 108 年度

2. 文書組：掌理文件收發登錄、撰寫繕校、典守學校印信、檔案保管、整理各項會議紀錄及校史等事項。

3. 出納組：掌理現金、零用金、票據、契約之保管等收支事項，辦理員工薪津發放及各項扣繳單據證明等。

(四) 輔導室：秉承校長之命，辦理全校學生學習輔導、生涯輔導等事項。

1. 輔導組：掌理學生個案建立、學習輔導、生活輔導、生涯輔導及兩性教育、親職教育等事項。

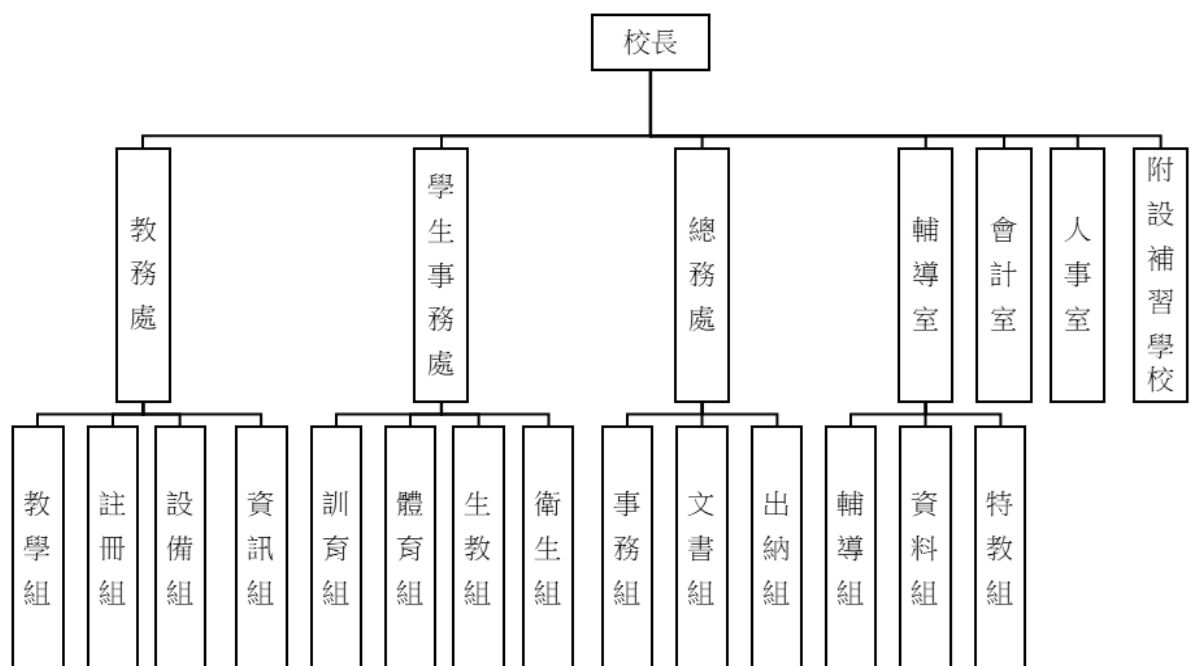
2. 資料組：辦理輔導資料搜集建檔、組訓愛心家長、實施測驗、社區人力整合、出版親職刊物等事項。

3. 特教組：擬訂特殊教育計畫章則、親師輔導諮詢、特教班甄選鑑別、實施各項診斷測驗、特教學生追蹤輔導等事項。

(五) 會計室：秉承上級主計機關之監督與指導，並受校長之指揮，依法辦理歲計、會計、統計等事項。

(六) 人事室：秉承上級人事機關之監督與指導，並受校長之指揮，依法辦理人事管理查核等事項。

(七) 附設補習學校：下設校務、總務、人事、會計等單位，所需人員均由編制人員兼任，比照一般教學內部分層業務規定辦理各相關事項。



# 臺北市地方教育發展基金 - 臺北市立士林國民中學

## 業務計畫及預算概要

中華民國 108 年度

### 四、基金歸類及屬性：

本校地方教育發展基金依據教育經費編列與管理法第 13 條規定設置，本基金為預算法第 4 條第 1 項第 2 款第 5 目所定之特別收入基金，以本府教育局為管理機關。

### 貳、業務計畫

本年度業務計畫重點與預算配合情形及預期績效，詳列如下：

單位：新臺幣千元

業務計畫名稱	計畫重點內容	預算數	預期績效
國民教育計畫	辦理各項教學、學生事務、輔導等業務。	206,953	1.新購工藝、自然、社會、圖書等各科教學設備，充實各科教材及用具。 2.革新教學方法，提高教學效能。 3.辦理暑期泳訓班、教師甄選、指定活動等項目。
一般行政管理計畫	綜理學校總務、人事、會計等業務。	24,421	配合校務推動行政處室支援工作，進而增進校務運作。
建築及設備計畫	購置教學所需教學設備等及改善教學環境。	14,608	1.辦理各學科因應教學課程需要購置教學設備，另辦理專科教室環境改善工程，以改善教學環境，增進教學效能，並提高行政效率。 2.風雨操場新建工程，為 104-109 年度連續性工程，總委託技術服務費 262 萬 1 千元，以前年度編列 88 萬 1 千元，本年度續編第 5 年經費 50 萬元，餘 124 萬元編列於以後年度，另本工程總工程費 4,457 萬 6 千元，以前年度編列 582 萬元，本年度續編工程費第 2 年經費 950 萬元，餘 2,925 萬 6 千元編列於以後年度，各年資金需求詳如繼續性計畫分年資金需求表。

臺北市地方教育發展基金 - 臺北市立士林國民中學  
業務計畫及預算概要

中華民國 108 年度

參、預算概要

一、基金來源及用途之預計：

(一) 本年度基金來源：

服務收入 19 萬 6 千元、財產處分收入 8 千元、其他財產收入 39 萬 3 千元、公庫撥款收入 2 億 4,151 萬 9 千元、受贈收入 4 千元、雜項收入 6 萬元，本年度基金來源 2 億 4,218 萬元，較上年度預算數 2 億 3,944 萬 6 千元，增加 273 萬 4 千元，約 1.14%，主要係公庫撥款收入增編所致。

(二) 本年度基金用途：

國民教育計畫 2 億 695 萬 3 千元，一般行政管理計畫 2,442 萬 1 千元，建築及設備計畫 1,460 萬 8 千元，本年度基金用途 2 億 4,598 萬 2 千元，較上年度預算數 2 億 4,044 萬 6 千元，增加 553 萬 6 千元，約 2.30%，主要係增編風雨操場工程所致。

二、基金餘絀之預計：

本年度基金來源及用途相抵後，差短 380 萬 2 千元，較上年度預算數差短 100 萬元，增加 280 萬 2 千元，約 280.20%，將移用以前基金餘額 380 萬 2 千元支應。

三、現金流量之預計：

本年度業務活動淨現金流出 380 萬 2 千元。

四、補辦預算事項：無。

肆、年度關鍵績效指標：

關鍵策略目標	關鍵績效指標	衡量標準	年度目標值
推動全民運動	學生體適能通過率	通過檢測學生數 /全校學生數 x100% 單位：%	80%

# 臺北市地方教育發展基金 - 臺北市立士林國民中學

## 業務計畫及預算概要

中華民國 108 年度

### 伍、前年度及上年度已過期間實施狀況及成果概述：

#### 一、前（106）年度決算結果及績效達成情形：

##### （一）前年度決算結果：

- 1.基金來源：決算數 2 億 4,412 萬 4 千元，較預算數 2 億 4,105 萬 4 千元，計增加 307 萬元，約 1.27%，主要係因教育部補助收入增加所致。
- 2.基金用途：決算數 2 億 4,220 萬 5 千元，較預算數 2 億 4,468 萬 4 千元，計減少 247 萬 9 千元，約 1.01%，主要係因無障礙電梯辦理保留所致。

##### （二）前年度績效達成情形分析：

年度績效目標	衡量指標	年度目標值	績效衡量暨達成情形分析
推動全民運動	學生體適能通過率	61.2%	本校學生參加體適能檢測結果，達金質獎章為 15 人、銀質 29 人、銅質 192 人及達中等標準者為 247 人，合計 483 人，占學生參加體適能檢測之總人數 789 人，比率为 61.2%，達原訂目標值。

#### 二、上（107）年度已過期間預算執行情形及績效達成情形：

##### （一）上年度預算截至 107 年 5 月 31 日止執行情形：

- 1.基金來源：實際執行數 1 億 1,894 萬 8 千元，較預算分配數 1 億 1,877 萬元，計增加 17 萬 8 千元，約 0.15%，主要係因教育部補助收入增加所致。
- 2.基金用途：實際執行數 1 億 1,496 萬 9 千元，較預算分配數 1 億 1,977 萬元，計減少 480 萬 1 千元，約 4.01%，主要係因用人費用覈實支用節餘所致。

臺北市地方教育發展基金 - 臺北市立士林國民中學

業務計畫及預算概要

中華民國 108 年度

(二) 上(107)年度績效達成情形分析：

年度績效目標	衡量指標	年度目標值	績效衡量暨達成情形分析
推動全民運動	學生體適能通過率	72.5%	截至 107 年 6 月(106 學第 2 學期止)，本校學生參加體適能檢測結果，達金質獎章為 20 人、銀質 36 人、銅質 175 人及達中等標準者為 291 人，合計 522 人，占學生參加體適能檢測之總人數 720 人，比率为 72.5%，達原訂目標值。

陸、其他：無。

本 頁 空 白

# 預算主要表

# 臺北市地方教育發展基金－臺北市立士林國民中學

## 基金來源、用途及餘絀預計表

中華民國108年度

單位：新臺幣千元

前年度決算數	項 目	本年度預算數	上年度預算數	比較增減（－）
244,124	基金來源	242,180	239,446	2,734
15	勞務收入	196	196	
15	服務收入	196	196	
620	財產收入	401	400	1
4	財產處分收入	8	8	
616	其他財產收入	393	392	1
243,357	政府撥入收入	241,519	238,785	2,734
240,611	公庫撥款收入	241,519	238,785	2,734
2,746	政府其他撥入收入			
132	其他收入	64	64	
3	受贈收入	4	4	
129	雜項收入	60	60	
242,205	基金用途	245,982	240,446	5,536
207,138	國民教育計畫	206,953	200,904	6,049
24,021	一般行政管理計畫	24,421	25,963	-1,542
11,045	建築及設備計畫	14,608	13,579	1,029
1,919	本期賸餘(短絀)	-3,802	-1,000	-2,802
14,054	期初基金餘額	14,974	10,423	4,551
15,973	期末基金餘額	11,172	9,423	1,749

註：前年度決算數及上年度預算數細數之和與總數或略有出入，係四捨五入關係，以下各表同。



# 臺北市地方教育發展基金－臺北市立士林國民中學

## 現金流量預計表

中華民國108年度

單位：新臺幣千元

項 目	本 預	年 算	度 數	說 明
業務活動之現金流量				
本期賸餘(短絀)			-3,802	
業務活動之淨現金流入(流出)			-3,802	
其他活動之現金流量				
其他活動之淨現金流入(流出)				
現金及約當現金之淨增(淨減)			-3,802	
期初現金及約當現金			16,811	
期末現金及約當現金			13,009	

註：本表係採現金及約當現金基礎，包括現金及自投資日起3個月內到期或清償之債權證券。

# 預算明細表

# 臺北市地方教育發展基金－臺北市立士林國民中學

## 基金來源－服務收入明細表

中華民國108年度

單位：新臺幣元

科 目	單位	本 年 度 預 算 數			說 明
		數量 業務量	利(費)率	金 額	
合計				196,000	
服務收入				196,000	較上年度預算數196,000元，無增減。
	人	24	500	12,000	教師甄選報名費收入(收支對列)。
	人	240	700	168,000	暑期游泳訓練班學生票收入(收支對列)。
	人	20	800	16,000	暑期游泳訓練班普通票收入(收支對列)。

# 臺北市地方教育發展基金－臺北市立士林國民中學

## 基金來源－財產處分收入明細表

中華民國108年度

單位：新臺幣元

科 目	單位	本 年 度 預 算 數			說 明
		數量 業務量	利(費)率	金 額	
合計				8,000	
財產處分收入	年	1	8,000	8,000	較上年度預算數8,000元，無增減。 報廢財產變賣收入。

# 臺北市地方教育發展基金－臺北市立士林國民中學

## 基金來源－其他財產收入明細表

中華民國108年度

單位：新臺幣元

科 目	單 位	本 年 度 預 算 數			說 明
		數 量 業 務 量	利(費)率	金 額	
合計				393,000	
其他財產收入				393,000	較上年度預算數392,420元，增加580元。
	人、學期	34x2	500	34,000	教職員工停車收入。
	年	1	250,000	250,000	開放場地使用費收入(收支對列)。
	人、月	1x12	3,808	45,696	員工宿舍使用費收入(宿舍面積132.32平方公尺)。
	人、月	1x12	1,505	18,060	員工宿舍使用費收入(宿舍面積56.98平方公尺)。
	人、月	1x12	2,599	31,188	員工宿舍使用費收入(宿舍面積19.83平方公尺)。
	年	1	14,056	14,056	員工消費合作社使用費。

# 臺北市地方教育發展基金－臺北市立士林國民中學

## 基金來源－公庫撥款收入明細表

中華民國108年度

單位：新臺幣元

科 目	單位	本 年 度 預 算 數			說 明
		數量 業務量	利(費)率	金 額	
合計				241,519,000	
公庫撥款收入	年	1	241,519,000	241,519,000	較上年度預算數238,785,308元，增加2,733,692元。 市府補助款。

# 臺北市地方教育發展基金－臺北市立士林國民中學

## 基金來源－受贈收入明細表

中華民國108年度

單位：新臺幣元

科 目	單位	本 年 度 預 算 數			說 明
		數量 業務量	利(費)率	金 額	
合計 受贈收入	年	1	4,000	4,000 4,000 4,000	較上年度預算數4,095元，減少95元。 黃玉珍老師獎助學金孳息收入(收支對列)。

# 臺北市地方教育發展基金－臺北市立士林國民中學

## 基金來源－雜項收入明細表

中華民國108年度

單位：新臺幣元

科 目	單 位	本 年 度 預 算 數			說 明
		數量 業務量	利(費)率	金 額	
合計				60,000	
雜項收入				60,000	較上年度預算數60,021元，減少21元。
	年	1	5,000	5,000	工程及設備公開招標圖說費收入。
	人、月	2x12	700	16,800	住公有宿舍房租津貼收回收入(簡任)。
	人、月	1x12	600	7,200	住公有宿舍房租津貼收回收入(薦任)。
	人、月	1x12	500	6,000	住公有宿舍房租津貼收回收入(委任)。
	年	1	25,000	25,000	數位學生證補卡費收入。



# 臺北市地方教育發展基金－臺北市立士林國民中學

## 基金用途－國民教育計畫明細表

中華民國108年度

單位：新臺幣元

前年度 決算數	上年度 預算數	科 目	本 年 度 預 算 數	說 明
207,138,294	200,904,317	合計	206,953,000	
195,147,228	190,573,455	用人費用	195,736,000	
74,520,250	69,684,000	正式員額薪資	73,464,000	較上年度預算數69,684,000元，增加3,780,000元。
74,520,250	69,684,000	職員薪金	73,464,000	
			67,932,000	教職員78人薪金(詳用人費用彙計表)(含教育部補助導師費396,000元及專任輔導教師1,280,000元)。
			5,532,000	教職員6人薪金(詳用人費用彙計表)。
3,994,826	5,448,000	聘僱及兼職人員薪資	5,384,640	較上年度預算數5,448,000元，減少63,360元。
3,994,826	5,448,000	兼職人員酬金	5,384,640	
			218,880	補助調整授課鐘點費之外聘教師勞、健保及勞退費用(教育部補助款)。
			792,000	教師代課鐘點費，本校編制教師總人數84人，按9分之1計，編列10人，每人220節，總節數10人*220節=2,200節，每節360元。
			1,520,640	補校教師授課鐘點費，4班*44週*24節*360元。
			2,188,800	補助調整教師授課鐘點費，76人*2節*40週*360元(教育部補助款)。
			86,400	補校兼行政人員(組長)工作補助費，2人*12月*3,600元。
			120,000	補校兼行政人員(會計、人事、幹事2人)工作補助費，4人*12月*2,500元。
			72,000	補校兼行政人員(校長、總務)工作補助費，2人*12月*3,000元。
			51,840	補校兼行政人員(校務主任)工作補助費，1人*12月*4,320元。
			144,000	教師兼補校導師費，4班*12月*3,000元(含教育部補助48,000元)。
			17,280	補助調整授課鐘點費之外聘教師勞、健保及勞退費用(教育部補助款)。
			172,800	補助調整授課特教教師鐘點費，6人*2節*40週*360元(教育部補助款)。
769,751	620,725	超時工作報酬	725,993	較上年度預算數620,725元，增加105,268

# 臺北市地方教育發展基金－臺北市立士林國民中學

## 基金用途－國民教育計畫明細表

中華民國108年度

單位：新臺幣元

前年度 決算數	上年度 預算數	科 目	本 年 度 預 算 數	說 明
769,751	620,725	加班費	725,993	元。
			585,598	不休假出勤加班費。
			70,000	教職員趕辦業務加班費(新增)。
			4,070	補校教職員各項業務加班費(普通班級業務費)。
			19,425	教職員各項業務加班費(普通班級業務費)。
			43,200	不休假出勤加班費。
			3,330	特教班教師加班費(特教班業務費)。
			370	教師甄選工作人員加班費(收支對列)。
19,225,988	20,170,500	獎金	21,315,000	較上年度預算數20,170,500元，增加1,144,500元。
9,093,114	11,460,000	考績獎金	12,132,000	
			11,210,000	依考績法規定核發之獎金。
			922,000	依考績法規定核發之獎金。
10,132,874	8,710,500	年終獎金	9,183,000	
			8,491,500	依規定於年節加發之獎金。
			691,500	依規定於年節加發之獎金。
85,792,714	84,837,488	退休及卹償金	85,048,800	較上年度預算數84,837,488元，增加211,312元。
84,829,673	84,377,760	職員退休及離職金	85,048,800	
			5,952,960	提撥退撫基金。
			505,440	提撥退撫基金。
			78,590,400	退休人員月退休金，180人* $\text{\$}35,440 \times 12 \text{月} = \text{\$}76,550,400$ 元；退休遺族月撫慰金，10人* $\text{\$}17,000 \times 12 \text{月} = \text{\$}2,040,000$ 元；合計78,590,400元。
963,041	459,728	工員退休及離職金		
10,843,699	9,812,742	福利費	9,797,567	較上年度預算數9,812,742元，減少15,175元。
7,674,810	6,275,772	分擔員工保險費	6,259,476	
			5,781,108	分擔公保、勞保、健保費。
			478,368	分擔公保、勞保、健保費。
229,500	297,000	傷病醫藥費	297,000	
			192,000	健康檢查費，12人* $\text{\$}16,000$ 元。

# 臺北市地方教育發展基金－臺北市立士林國民中學

## 基金用途－國民教育計畫明細表

中華民國108年度

單位：新臺幣元

前年度 決算數	上年度 預算數	科 目	本 年 度 預 算 數	說 明
683,034	882,000	員工通勤交通費	105,000 869,400 630,000 176,400 50,400 12,600	健康檢查費，30人*3,500元。 教師上下班交通費，50人*10月*2段*630元。 教師上下班交通費，28人*10月*1段*630元。 特教教師上下班交通費，4人*10月*2段*630元。 特教教師上下班交通費，2人*10月*1段*630元。
2,256,355	2,357,970	其他福利費	2,371,691 224,000 16,000 42,000 1,599,271 125,420 365,000	休假旅遊補助費。 休假旅遊補助費。 退休人員三節慰問金，7人*6,000元。 子女教育補助費。 結婚補助費，31,355元*2月*2人。 喪葬補助費，36,500元*5月*2人。
7,851,802	5,746,850	服務費用	5,625,000	
2,351,712	2,875,260	水電費	2,805,640	較上年度預算數2,875,260元，減少69,620元。
2,076,153	2,084,960	工作場所電費	2,049,540 1,850,540 20,000 179,000	班級電費(含補校)。 暑期泳訓班電費(收支對列)。 開放場地電費分攤(收支對列)。
142,315	217,000	工作場所水費	216,100 209,100 7,000	班級水費(含補校)。 暑期泳訓班水費(收支對列)。
133,244	573,300	氣體費	540,000 540,000	溫水游泳池燃料費。
115,867	100,755	郵電費	108,753	較上年度預算數100,755元，增加7,998元。
115,867	100,755	電話費	108,153 98,755 9,398	電話費(普通班級業務費)。 補校用電話費(普通班級業務費)。
		數據通信費	600	

# 臺北市地方教育發展基金－臺北市立士林國民中學

## 基金用途－國民教育計畫明細表

中華民國108年度

單位：新臺幣元

前年度 決算數	上年度 預算數	科 目	本 年 度 預 算 數	說 明
			600	悠遊卡網路連線費，1臺*12月*50元(新增)。
70,327	111,510	旅運費	109,800	較上年度預算數111,510元，減少1,710元。
70,327	111,510	國內旅費	109,800	
			18,600	因公市外出差旅費。
			3,000	補校教職員參加各項活動短程車資(普通班級業務費)。
			4,500	教職員參加各項活動比賽及其他公務短程車資(普通班級業務費)。
			18,600	補校校外教學隨隊人員出差旅費，4人*3天*1,550元。
			65,100	校外教學隨隊人員出差旅費，14人*3天*1,550元。
158,098	200,000	印刷裝訂與廣告費	170,000	較上年度預算數200,000元，減少30,000元。
158,098	200,000	印刷及裝訂費	170,000	
			170,000	活化教學印製教學用表冊及其他印刷費(含補校)，2學期*85,000元。
1,628,624	1,329,049	修理保養及保固費	1,300,449	較上年度預算數1,329,049元，減少28,600元。
1,078,789	843,360	一般房屋修護費	822,080	
			48,640	補校校舍水電及其他雜項修理，2學期*24,320元。
			702,240	校舍修理水電及其他雜項修理，2學期*351,120元。
			71,200	室內溫水游泳池場地維護費(游泳池水電清潔維護費)。
174,547	241,849	機械及設備修護費	241,249	
			32,400	電腦設備維護費(電腦專案計畫)。
			138,600	室內溫水游泳池機械設備維護費(游泳池水電清潔維護費)。
			48,849	太陽光電設備維護費。
			21,400	暑期泳訓班器材維護費(收支對列)。
375,288	243,840	雜項設備修護費	237,120	
			221,760	公務設備器材之保養，2學期*110,880元。
			15,360	補校黑板、課桌椅、工藝器材及其他各項教育器材等維護，2學期*7,680元。

# 臺北市地方教育發展基金－臺北市立士林國民中學

## 基金用途－國民教育計畫明細表

中華民國108年度

單位：新臺幣元

前年度 決算數	上年度 預算數	科 目	本 年 度 預 算 數	說 明
	10,400	保險費	10,400	較上年度預算數10,400元，無增減。
	10,400	其他保險費	10,400	暑期泳訓班學員保險費，260人*40元(收支對列)。
3,223,894	667,814	一般服務費	673,688	較上年度預算數667,814元，增加5,874元。
22,368	23,040	佣金、匯費、經理費及手續費	21,024	委託超商代收學雜費手續費，584人*2學期*18元。
363,720	455,484	外包費	466,464	游泳池救生員外包費，1人*10月*38,872元。
			388,720	暑期泳訓班救生員外包費，1人*2月*38,872元。
2,684,606	17,290	計時與計件人員酬金	18,200	暑期泳訓班工讀生薪津，130小時*140元(收支對列)。
153,200	172,000	體育活動費	168,000	文康活動費，本校編列教職員78人，每人編列2,000元。
			156,000	文康活動費，本校編列教職員6人，每人編列2,000元。
303,280	452,062	專業服務費	446,270	較上年度預算數452,062元，減少5,792元。
273,280	294,032	講課鐘點、稿費、出席審查及查詢費	288,240	分組活動外聘鐘點費。
			57,600	特教班教材編輯費，2班*12月*600元。
			14,400	特教班內聘講座鐘點費(特教班業務費)。
			3,200	特教班外聘講座鐘點費(特教班業務費)。
			6,400	活化教學外聘講師鐘點費(含補校)。
			20,800	國中課後社團活動外聘教師鐘點費。
			3,600	國中課後社團活動內聘教師鐘點費。
			26,400	性別平等教育宣導活動外聘學者講座鐘點費。
			12,800	性別平等教育宣導活動行為人性平課程鐘
			8,640	

# 臺北市地方教育發展基金－臺北市立士林國民中學

## 基金用途－國民教育計畫明細表

中華民國108年度

單位：新臺幣元

前年度 決算數	上年度 預算數	科 目	本 年 度 預 算 數	說 明
				點費。
			14,400	小田園教育體驗學習外聘講座鐘點費。
			9,600	教師專業成長外聘講師鐘點費。
			8,000	教師專業成長內聘講師鐘點費。
			3,200	國中適性入學宣導講師鐘點費(含教育部補助2,000元)。
			12,800	國中人權、法治、品德教育活動講座鐘點費。
			4,000	輔導活動專家學者出席費。
			80,000	暑期泳訓班教練指導鐘點費，160節*500元(收支對列)。
			2,400	技職教育、免試及十二年國教校園宣導內聘教師鐘點費。
25,000	75,800	委託檢驗(定)試驗認證費	75,800	
			50,000	建物公共安全檢查簽證及申報費(普通班級業務費)。
			15,000	消防安全檢測費(普通班級業務費)。
			10,800	飲水機水質檢驗費，9臺*1,200元。
5,000	11,230	試務甄選費	11,230	
			11,230	教師甄選試務費用(收支對列)。
	71,000	其他專業服務費	71,000	
			71,000	開放場地夜間及假日保全費用(收支對列)。
2,246,199	1,880,718	材料及用品費	2,929,000	
1,071,967	373,290	使用材料費	1,133,464	較上年度預算數373,290元，增加760,174元。
1,071,967	373,290	設備零件	1,133,464	
			352,000	改善汰換中等學校普通教室學生課桌椅，220套*1,600元(新增)。
			5,000	電鑽1臺(總務處)(由班級設備費移列)。
			9,700	除濕機1臺(除濕能力:10公升/日)(學務處)(由班級設備費移列)。
			75,908	各科教學用小教具，2學期*37,954元(由班級設備費移列)。
			18,000	電動攪拌機，2臺*9,000元(教務處)(由班級設備費移列)(新增)。

# 臺北市地方教育發展基金－臺北市立士林國民中學

## 基金用途－國民教育計畫明細表

中華民國108年度

單位：新臺幣元

前年度 決算數	上年度 預算數	科 目	本 年 度 預 算 數	說 明
			9,000	AED模擬機訓練機，3臺*3,000元(教務處)(由班級設備費移列)(新增)。
			19,996	洽談桌椅，4組*4,999元(輔導室)(由班級設備費移列)(新增)。
			37,500	室外圓桌椅組，5組*7,500元(總務處)(由班級設備費移列)(新增)。
			6,000	折疊椅，20張*300元(總務處)(由班級設備費移列)(新增)。
			18,000	長桌，10張*1,800元(總務處)(由班級設備費移列)(新增)。
			6,000	會議椅，6張*1,000元(教師會)(由班級設備費移列)(新增)。
			9,900	單人沙發椅，5張*1,980元(輔導室)(由班級設備費移列)(新增)。
			15,000	投擲九宮格，2臺*7,500元(教務處)(由班級設備費移列)(新增)。
			4,800	銀幕1幕(特教班)(由特教班設備費移列)(新增)。
			3,700	電鍋1個(特教班)(由特教班設備費移列)(新增)。
			18,000	公園椅，4張*4,500元(總務處)(由班級設備費移列)(新增)。
			3,360	小茶几，2張*1,680元(輔導室)(由班級設備費移列)(新增)。
			69,300	電腦設備維護及管理費，11班*6,300元(電腦專案計畫)。
			76,000	活化教學所需各項用具(含補校)，2學期*38,000元。
			6,000	小田園教育體驗學習用平板推車，2臺*3,000元。
			30,000	程式設計教學用材料，30組*1,000元(新增)。
			24,000	教師電腦教學設備桌與安裝，3組*8,000元(生物教室、理化教室)(非純設備)(專科教室環境改善工程移列)(新增)。
			4,100	四層鍍鉻層架，2組*2,050元(理化教室)(純設備)(專科教室環境改善工程移列)(新增)。

# 臺北市地方教育發展基金－臺北市立士林國民中學

## 基金用途－國民教育計畫明細表

中華民國108年度

單位：新臺幣元

前年度 決算數	上年度 預算數	科 目	本 年 度 預 算 數	說 明
			128,000	矮櫃，32組*4,000元(理化教室)(純設備)(專科教室環境改善工程移列)(新增)。
			54,600	實驗椅，78組*700元(理化教室)(純設備)(專科教室環境改善工程移列)(新增)。
			57,600	照明燈具改善，48組*1,200元(生物教室、理化教室)(非純設備)(專科教室環境改善工程移列)(新增)。
			72,000	節能扇與安裝，36組*2,000元(生物教室、理化教室)(非純設備)(專科教室環境改善工程移列)(新增)。
1,174,232	1,507,428	用品消耗	1,795,536	較上年度預算數1,507,428元，增加288,108元。
128,940	220,398	辦公(事務)用品	170,800	
			103,200	活化教學用文具紙張(含補校)，2學期*51,600元。
			34,400	小田園教育體驗學習用文具、獎勵品、墨水耗材、布置費等。
			32,400	教師專業成長文具紙張等。
			800	國中適性入學宣導文具用品。
79,350	79,610	報章雜誌	106,644	
			105,644	圖書(含補校)，2學期*52,822元(由班級設備費移列)。
			1,000	輔導活動用刊物。
8,240	23,000	醫療用品(非醫療院所使用)	22,000	
			22,000	健康中心藥品，2學期*11,000元。
957,702	1,184,420	其他用品消耗	1,496,092	
			63,000	敬師活動費，105人*600元(新增)。
			3,920	補校教職員工因公外出洽辦公務逾時誤餐費用，49人次*80元(普通班級業務費)。
			5,040	因公外出洽辦公務逾時誤餐費用，63人次*80元(普通班級業務費)。
			3,780	專用垃圾袋，4箱*945元(普通班級業務費)。
			456,060	教學用實驗材料體育、音樂、工藝、家事材料及其他，33班*13,820元。
			55,280	補校教學用器材、音樂、工藝、家事等及



# 臺北市地方教育發展基金－臺北市立士林國民中學

## 基金用途－國民教育計畫明細表

中華民國108年度

單位：新臺幣元

前年度 決算數	上年度 預算數	科 目	本 年 度 預 算 數	說 明
				其他材料，4班*13,820元。
			36,300	清潔衛生用品，33班*1,100元(普通班級業務費)。
			8,412	補校清潔衛生用品，4班*2,103元(普通班級業務費)。
			195,000	中低收入戶學生用教科書，150人*1,300元。
			65,000	補校教科書，65人*1,000元。
			27,640	特教班教學材料費等，2班*13,820元。
			81,000	電腦耗材(電腦專案計畫)。
			27,800	室內溫水游泳池清潔劑等(游泳池水電清潔維護費)。
			73,100	運動會場地布置、競賽用消耗品等。
			3,560	性別平等教育宣導活動用材料及獎品費。
			35,200	小田園教育體驗學習用菜苗、藥劑、土壤等教材。
			30,400	參訪各高中職活動用材料費。
			250,000	綠屋頂計畫用資材及耗品(由教育局移列)。
			3,200	國中人權、法治、品德教育活動場地布置等費用。
			45,000	輔導活動適性評量測驗、相關輔導活動之宣導等。
			10,000	暑期泳訓班教學器材費(收支對列)。
			3,910	暑期泳訓班消毒劑，17班*230元(收支對列)。
			7,000	暑期泳訓班教學環境布置費(收支對列)。
			6,090	暑期泳訓班招生用紅布條標語等雜支(收支對列)。
			400	教師甄選工作人員逾時誤餐費用，5人次*80元(收支對列)。
4,800	13,800	租金、償債、利息及相關手續費	16,000	
	9,000	交通及運輸設備租金	8,320	較上年度預算數9,000元，減少680元。
	9,000	車租	8,320	
			8,320	國中冬夏令營租車費用1輛。
4,800	4,800	雜項設備租金	7,680	較上年度預算數4,800元，增加2,880元。

# 臺北市地方教育發展基金－臺北市立士林國民中學

## 基金用途－國民教育計畫明細表

中華民國108年度

單位：新臺幣元

前年度 決算數	上年度 預算數	科 目	本 年 度 預 算 數	說 明
4,800	4,800	雜項設備租金	7,680	
			4,800	電錶月租費，12月*400元(普通班級業務費)。
			2,880	悠遊卡刷卡機月租費，1臺*12月*240元(新增)。
1,660,553	2,481,424	會費、捐助、補助、分攤、照護、救濟與交流活動費	2,446,000	
85,000	86,000	捐助、補助與獎助	88,000	較上年度預算數86,000元，增加2,000元。
85,000	86,000	獎助學員生給與	88,000	
			74,000	優秀學生獎學金(含補校)，37班*2學期*1,000元。
			4,000	黃玉珍老師獎助學金(收支對列)(新增)。
			10,000	教育關懷獎每校推薦1名學生獎助金。
1,575,553	2,395,424	補貼、獎勵、慰問、照護與救濟	2,358,000	較上年度預算數2,395,424元，減少37,424元。
1,575,553	2,395,424	其他補貼、獎勵、慰問、照護與救濟	2,358,000	
			800	配合預算編列至千元，增列進位數800元。
			267,200	補助學校午餐使用有機蔬菜或有機米計畫，835人*40週*8元。
			2,090,000	清寒學生餐費補助，190人*200日*55元。
227,712	208,070	其他	201,000	
227,712	208,070	其他支出	201,000	較上年度預算數208,070元，減少7,070元。
227,712	208,070	其他	201,000	
			75,530	執行學生路隊安全導護費。
			16,000	童軍教育登記費、年費等相關經費，2團*8,000元。
			1,470	特教班學生獎品等雜支(特教班業務費)。
			73,000	班級自治費，730人*2學期*50元。
			31,000	國中冬夏令營活動費，31人*1,000元。
			4,000	國中人權、法治、品德教育活動獎品費，2次*2,000元。

# 臺北市地方教育發展基金－臺北市立士林國民中學

## 基金用途－一般行政管理計畫明細表

中華民國108年度

單位：新臺幣元

前年度 決算數	上年度 預算數	科 目	本 年 度 預 算 數	說 明
24,021,370	25,962,831	合計	24,421,000	
22,396,024	24,003,995	用人費用	22,391,000	
14,518,686	15,396,240	正式員額薪資	14,364,240	較上年度預算數15,396,240元，減少1,032,000元。
12,808,266	13,740,240	職員薪金	13,092,240	
			13,092,240	教職員18人薪金(詳用人費用彙計表)。
1,143,240	1,104,000	工員工資	720,000	
			720,000	工員2人工資(詳用人費用彙計表)。
567,180	552,000	警餉	552,000	
			552,000	校警1人薪金(詳用人費用彙計表)。
602,564	748,679	超時工作報酬	747,879	較上年度預算數748,679元，減少800元。
602,564	748,679	加班費	747,879	
			687,879	不休假出勤加班費。
			60,000	行政人員趕辦業務加班費(新增)。
3,960,847	4,490,540	獎金	4,188,401	較上年度預算數4,490,540元，減少302,139元。
1,976,659	2,566,040	考績獎金	2,394,040	
			2,394,040	依考績法規定核發之獎金。
1,984,188	1,924,500	年終獎金	1,794,361	
			1,794,361	依規定於年節加發之獎金。
1,305,072	1,336,464	退休及卹償金	1,262,400	較上年度預算數1,336,464元，減少74,064元。
1,236,480	1,248,144	職員退休及離職金	1,204,800	
			1,204,800	提撥退撫基金。
68,592	88,320	工員退休及離職金	57,600	
			57,600	提撥勞工退休準備金。
2,008,855	2,032,072	福利費	1,828,080	較上年度預算數2,032,072元，減少203,992元。
1,423,447	1,440,792	分擔員工保險費	1,267,920	
			1,267,920	分擔公保、勞保、健保費。
216,372	287,280	員工通勤交通費	272,160	
			226,800	職員暨技工、工友上下班交通費，15人*12月*2段*630元。
			45,360	職員暨技工、工友上下班交通費，6人*12月*1段*630元。

# 臺北市地方教育發展基金－臺北市立士林國民中學

## 基金用途－一般行政管理計畫明細表

中華民國108年度

單位：新臺幣元

前年度 決算數	上年度 預算數	科 目	本 年 度 預 算 數	說 明
369,036	304,000	其他福利費	288,000	
			288,000	休假旅遊補助費。
1,172,205	1,511,656	服務費用	1,595,000	
4,275	4,500	郵電費	19,892	較上年度預算數4,500元，增加15,392元。
4,275	4,500	電話費	19,892	
			19,892	校園安全保全專線電話費用等。
785,030	853,256	一般服務費	896,708	較上年度預算數853,256元，增加43,452元。
742,630	807,256	外包費	854,708	
			534,708	校警勞務外包費，1人*12月*44,559元。
			320,000	消化超額職工8人(技工、工友)業務外包費。
42,400	46,000	體育活動費	42,000	
			42,000	文康活動費，本校編列教職員18人、工員2人、校警1人，合計21人，每人編列2,000元。
284,500	555,500	專業服務費	580,000	較上年度預算數555,500元，增加24,500元。
284,500	555,500	其他專業服務費	580,000	
			580,000	校園安全機械定點、機動巡邏等保全費用。
98,400	98,400	公共關係費	98,400	較上年度預算數98,400元，無增減。
98,400	98,400	公共關係費	98,400	
			98,400	校長特別費，12月*8,200元。
451,141	446,180	材料及用品費	434,000	
451,141	446,180	用品消耗	434,000	較上年度預算數446,180元，減少12,180元。
448,141	438,680	辦公(事務)用品	431,000	
			431,000	本校奉核定普通班33班，統籌業務費計算如下：1,290元*15班*12月=232,200元，810元*15班*12月=145,800元，640元*3班*12月=23,040元，補校4班，645元*4班*12月=30,960元，以上合計432,000元，除依實際需求移列會費1,000元外，其餘如列數。
3,000	7,500	服裝	3,000	
			1,100	校警皮鞋，1人*1雙*1,100元。
			300	校警服裝配備，1人*300元。
			100	校警襪子，1雙*100元。

# 臺北市地方教育發展基金－臺北市立士林國民中學

## 基金用途－一般行政管理計畫明細表

中華民國108年度

單位：新臺幣元

前年度 決算數	上年度 預算數	科 目	本 年 度 預 算 數	說 明
			1,500	校警夏服，1人*1套*1,500元(成立第34年)。
2,000	1,000	會費、捐助、補助、分攤、照護、救濟與交流活動費	1,000	
		會費	1,000	較上年度預算數1,000元，無增減。
2,000	1,000	職業團體會費	1,000	
			1,000	護理師1人公會會費(統籌業務費)。

# 臺北市地方教育發展基金－臺北市立士林國民中學

## 基金用途－建築及設備計畫明細表

中華民國108年度

單位：新臺幣元

前年度 決算數	上年度 預算數	科 目	本 年 度 預 算 數	說 明
11,045,357	13,578,894	合計	14,608,000	
11,045,357	13,578,894	購建固定資產、無形資產及非理財 目的之長期投資	14,608,000	
6,663,067	7,074,000	購建固定資產	13,332,000	
	6,000,000	專案計畫	10,000,000	
	6,000,000	繼續性計畫	10,000,000	
	300,000	(一) 士林國中風雨操場 新建工程(委託技術服務費)	500,000	本工程為104-108年度連續性工程，因配合實際工程進度及總工程費預算期程，修正為104-109年度，總委託技術服務費2,621,298元，除以前年度預算數881,000元外，本年度續編第5年經費500,000元，餘1,240,298元編列於以後年度，各年度資金需求詳如繼續性計畫分年資金需求表。
	300,000	擴充改良房屋建築及設備	500,000	
		擴充改良房屋建築及設備	500,000	一、委託技術服務費。
	5,700,000	(二) 士林國中風雨操場 新建工程(工程費)	9,500,000	本工程為107-109年度連續性工程，總工程費44,576,161元，除以前年度預算數5,820,000元外，本年度續編列第2年經費9,500,000元，餘29,256,161元編列於以後年度，各年度資金需求詳如繼續性計畫分年資金需求表。
	5,700,000	擴充改良房屋建築及設備	9,500,000	
			9,450,000	一、施工費
			9,450,000	風雨操場新建工程直接及間接施工費等。
			50,000	二、工程管理費。
6,663,067	1,074,000	一般建築及設備計畫	3,332,000	
3,011,560		校園無障礙電梯		
3,011,560		擴充改良房屋建築及設備		

# 臺北市地方教育發展基金－臺北市立士林國民中學

## 基金用途－建築及設備計畫明細表

中華民國108年度

單位：新臺幣元

前年度 決算數	上年度 預算數	科 目	本 年 度 預 算 數	說 明
		校園能源翻新補助計畫	369,000	
		購置雜項設備	369,000	
			369,000	汰舊換新7.2KW一對一分離式冷氣機，9臺*41,000元。
		班級設備	265,800	
		購置機械及設備	130,000	
			15,000	新購空氣清淨機1臺。
			30,000	汰舊換新數位攝影機1臺(超廣角鏡頭)。
			50,000	新購單槍投影機，2臺*25,000元。
			35,000	汰舊換新數位照相機1臺(2010萬畫素)。
		購置交通及運輸設備	60,000	
			20,000	新購單人獨木舟1艘(載重:192.8KG)。
			40,000	新購雙人獨木舟1艘(載重:192.8KG)。
		購置雜項設備	75,800	
			14,400	新購點鈔機1臺(進鈔容量：200張以上)。
			31,400	新購會議桌1張(420*150*75CM)。
			30,000	汰舊換新一對二分離式冷氣機1臺。
		特殊班設備	23,500	
		購置雜項設備	23,500	
			23,500	新購投影機1臺(解析度XGA 1024*765)。
		資訊設備	854,000	
		購置機械及設備	854,000	
			162,000	汰舊換新網路及資訊周邊設備(電腦專案計畫)。
			192,000	新購平板電腦，16臺*12,000元(電腦專案計畫)。
			500,000	汰舊換新個人電腦，20部*25,000元(電腦專案計畫)。

# 臺北市地方教育發展基金－臺北市立士林國民中學

## 基金用途－建築及設備計畫明細表

中華民國108年度

單位：新臺幣元

前年度 決算數	上年度 預算數	科 目	本 年 度 預 算 數	說 明
3,651,507	1,074,000	校園設備		
2,799,800	959,000	購置機械及設備		
148,804		購置交通及運輸設備		
702,903	115,000	購置雜項設備		
		專科教室環境改善工程	1,819,700	
		購置機械及設備	370,000	
			10,000	新購顯微鏡同步監控主機1套(生物教室)(非純設備)。
			15,000	新購教師實驗桌邊水槽桌與安裝1組(生物教室)(非純設備)。
			120,000	新購學生同步V型生物顯微鏡(附CCD)，6套*20,000元(生物教室)(純設備)。
			90,000	新購學生實驗桌邊水槽桌與安裝，6組*15,000元(生物教室)(非純設備)。
			45,000	新購教師同步數位平板生物顯微鏡1套(生物教室)(純設備)。
			90,000	新購單槍投影機與安裝，3臺*30,000元(生物教室、理化教室)(純設備)。
		購置雜項設備	1,449,700	
			11,200	新購鋼製公文櫃1組(理化教室)(純設備)。
			90,000	既有大型學生實驗檯面更新安裝與運棄，3組*30,000元(理化教室)(非純設備)。
			45,000	既有小型學生實驗檯面更新安裝與運棄，3組*15,000元(理化教室)(非純設備)。
			372,000	新購學生實驗桌與安裝，8組*46,500元(理化教室)(非純設備)。
			120,000	既有學生實驗桌檯面更新與安裝，6組*20,000元(生物教室)(非純設備)。
			104,400	新購教師實驗桌與安裝，2組



# 臺北市地方教育發展基金－臺北市立士林國民中學

## 基金用途－建築及設備計畫明細表

中華民國108年度

單位：新臺幣元

前年度 決算數	上年度 預算數	科 目	本 年 度 預 算 數	說 明
				*52,200元(理化教室)(非純設備)。
			44,100	新購實物投影機，3組*14,700元(生物教室、理化教室)(純設備)。
			55,000	新購器材櫃，5組*11,000元(理化教室)(純設備)。
			24,000	新購器材櫃，2組*12,000元(理化教室)(純設備)。
			420,000	新購藥品櫃與安裝，3組*140,000元(理化教室)(非純設備)。
			164,000	新購7.1KW一對一分離式冷氣與安裝，4臺*41,000元(理化教室)(純設備)。
36,000	36,000	購置無形資產	36,000	
36,000	36,000	一般建築及設備計畫	36,000	
36,000	36,000	資訊設備	36,000	
36,000	36,000	購置電腦軟體	36,000	
			36,000	電腦教學軟體費(電腦專案計畫)。
4,346,290	6,468,894	遞延支出	1,240,000	
4,346,290	6,468,894	一般建築及設備計畫	1,240,000	
		專科教室環境改善工程	1,240,000	
		遞延修繕房屋建築支出	1,240,000	
			1,060,270	一、施工費。
			158,657	二、委託技術服務費(總包價法)。
			21,073	三、工程管理費(按施工費約2%提列)。
4,346,290	6,468,894	校園整修工程		
4,346,290	6,468,894	遞延修繕房屋建築支出		

本 頁 空 白

# 預 算 參 考 表

# 臺北市地方教育發展基金－臺北市立士林國民中學

## 預計平衡表

中華民國108年12月31日

單位：新臺幣千元

106年(前年) 12月31日 決算數	科 目	108年12月31日 預計數	107年12月31日 預計數	比較增減(-)
4,721,174	資產合計	4,716,372	4,720,174	-3,802
4,721,174	資產	4,716,372	4,720,174	-3,802
18,311	流動資產	13,509	17,311	-3,802
17,811	現金	13,009	16,811	-3,802
17,811	銀行存款	13,009	16,811	-3,802
500	預付款項	500	500	
500	預付費用	500	500	
7,227	投資、長期應收款項、貸墊款及準備金	7,227	7,227	
7,227	準備金	7,227	7,227	
3,204	退休及離職準備金	3,204	3,204	
4,023	其他準備金	4,023	4,023	
4,695,635	其他資產	4,695,636	4,695,636	
4,695,635	什項資產	4,695,636	4,695,636	
62	暫付及待結轉帳項	62	62	
4,695,574	代管資產	4,695,574	4,695,574	
4,721,174	負債及基金餘額合計	4,716,372	4,720,174	-3,802
4,705,201	負債	4,705,200	4,705,200	
3,369	流動負債	3,369	3,369	
3,369	應付款項	3,369	3,369	
3,362	應付代收款	3,362	3,362	
7	應付費用	7	7	
4,701,832	其他負債	4,701,831	4,701,831	
4,701,832	什項負債	4,701,831	4,701,831	
2,946	存入保證金	2,946	2,946	
3,204	應付退休及離職金	3,204	3,204	
4,695,574	應付代管資產	4,695,574	4,695,574	
107	暫收及待結轉帳項	107	107	
15,973	基金餘額	11,172	14,974	-3,802
15,973	基金餘額	11,172	14,974	-3,802
15,973	基金餘額	11,172	14,974	-3,802
15,973	累積餘額	11,172	14,974	-3,802

註：1.信託代理與保證資產(負債)前年度決算數1,046,984元，上年度調整後預計數1,046,984元，本年度預計數1,046,984元。  
2.或有資產(負債)0元。3.本基金自93年度起，本固定項目分開原則，將屬長期固定帳項，包括固定資產348,687,907元、無形資產60,142元及長期債務0元等，另立帳類管理，詳資本資產及長期負債明細表。

## 臺北市地方教育發展基金

## 各項費用

中華民國

前年度 決算數	上年度 預算數	計畫別		合計	國民教育計畫
		用途別科目			
242,205,021	240,446,042	合計		245,982,000	206,953,000
217,543,252	214,577,450	用人費用		218,127,000	195,736,000
89,038,936	85,080,240	正式員額薪資		87,828,240	73,464,000
87,328,516	83,424,240	職員薪金		86,556,240	73,464,000
1,143,240	1,104,000	工員工資		720,000	
567,180	552,000	警餉		552,000	
3,994,826	5,448,000	聘僱及兼職人員薪資		5,384,640	5,384,640
3,994,826	5,448,000	兼職人員酬金		5,384,640	5,384,640
1,372,315	1,369,404	超時工作報酬		1,473,872	725,993
1,372,315	1,369,404	加班費		1,473,872	725,993
23,186,835	24,661,040	獎金		25,503,401	21,315,000
11,069,773	14,026,040	考績獎金		14,526,040	12,132,000
12,117,062	10,635,000	年終獎金		10,977,361	9,183,000
87,097,786	86,173,952	退休及卹償金		86,311,200	85,048,800
86,066,153	85,625,904	職員退休及離職金		86,253,600	85,048,800
1,031,633	548,048	工員退休及離職金		57,600	
12,852,554	11,844,814	福利費		11,625,647	9,797,567
9,098,257	7,716,564	分擔員工保險費		7,527,396	6,259,476
229,500	297,000	傷病醫藥費		297,000	297,000
899,406	1,169,280	員工通勤交通費		1,141,560	869,400
2,625,391	2,661,970	其他福利費		2,659,691	2,371,691
9,024,007	7,258,506	服務費用		7,220,000	5,625,000
2,351,712	2,875,260	水電費		2,805,640	2,805,640
2,076,153	2,084,960	工作場所電費		2,049,540	2,049,540
142,315	217,000	工作場所水費		216,100	216,100
133,244	573,300	氣體費		540,000	540,000
120,142	105,255	郵電費		128,645	108,753
120,142	105,255	電話費		128,045	108,153
		數據通信費		600	600
70,327	111,510	旅運費		109,800	109,800
70,327	111,510	國內旅費		109,800	109,800

# —臺北市立士林國民中學

## 彙計表

108年度

單位：新臺幣元

一般行政管理計畫	建築及設備計畫				
24,421,000	14,608,000				
22,391,000					
14,364,240					
13,092,240					
720,000					
552,000					
747,879					
747,879					
4,188,401					
2,394,040					
1,794,361					
1,262,400					
1,204,800					
57,600					
1,828,080					
1,267,920					
272,160					
288,000					
1,595,000					
19,892					
19,892					

## 臺北市地方教育發展基金

## 各項費用

中華民國

前年度 決算數	上年度 預算數	計畫別	合計	國民教育計畫
		用途別科目		
158,098	200,000	印刷裝訂與廣告費	170,000	170,000
158,098	200,000	印刷及裝訂費	170,000	170,000
1,628,624	1,329,049	修理保養及保固費	1,300,449	1,300,449
1,078,789	843,360	一般房屋修護費	822,080	822,080
174,547	241,849	機械及設備修護費	241,249	241,249
375,288	243,840	雜項設備修護費	237,120	237,120
	10,400	保險費	10,400	10,400
	10,400	其他保險費	10,400	10,400
4,008,924	1,521,070	一般服務費	1,570,396	673,688
22,368	23,040	佣金、匯費、經理費及手續費	21,024	21,024
1,106,350	1,262,740	外包費	1,321,172	466,464
2,684,606	17,290	計時與計件人員酬金	18,200	18,200
195,600	218,000	體育活動費	210,000	168,000
587,780	1,007,562	專業服務費	1,026,270	446,270
273,280	294,032	講課鐘點、稿費、出席審查及查詢費	288,240	288,240
25,000	75,800	委託檢驗(定)試驗認證費	75,800	75,800
5,000	11,230	試務甄選費	11,230	11,230
284,500	626,500	其他專業服務費	651,000	71,000
98,400	98,400	公共關係費	98,400	
98,400	98,400	公共關係費	98,400	
2,697,340	2,326,898	材料及用品費	3,363,000	2,929,000
1,071,967	373,290	使用材料費	1,133,464	1,133,464
1,071,967	373,290	設備零件	1,133,464	1,133,464
1,625,373	1,953,608	用品消耗	2,229,536	1,795,536
577,081	659,078	辦公(事務)用品	601,800	170,800
79,350	79,610	報章雜誌	106,644	106,644
3,000	7,500	服裝	3,000	
8,240	23,000	醫療用品(非醫療院所使用)	22,000	22,000
957,702	1,184,420	其他用品消耗	1,496,092	1,496,092
4,800	13,800	租金、償債、利息及相關手續費	16,000	16,000
	9,000	交通及運輸設備租金	8,320	8,320

—臺北市立士林國民中學

彙計表

108年度

單位：新臺幣元

一般行政管理計畫	建築及設備計畫				
896,708					
854,708					
42,000					
580,000					
580,000					
98,400					
98,400					
434,000					
434,000					
431,000					
3,000					



## 臺北市地方教育發展基金

## 各項費用

中華民國

前年度 決算數	上年度 預算數	計畫別	合計	國民教育計畫
		用途別科目		
	9,000	車租	8,320	8,320
4,800	4,800	雜項設備租金	7,680	7,680
4,800	4,800	雜項設備租金	7,680	7,680
11,045,357	13,578,894	購建固定資產、無形資產及非理財目的 之長期投資	14,608,000	
6,663,067	7,074,000	購建固定資產	13,332,000	
3,011,560	6,000,000	擴充改良房屋建築及設備	10,000,000	
2,799,800	959,000	購置機械及設備	1,354,000	
148,804		購置交通及運輸設備	60,000	
702,903	115,000	購置雜項設備	1,918,000	
36,000	36,000	購置無形資產	36,000	
36,000	36,000	購置電腦軟體	36,000	
4,346,290	6,468,894	遞延支出	1,240,000	
4,346,290	6,468,894	遞延修繕房屋建築支出	1,240,000	
1,662,553	2,482,424	會費、捐助、補助、分攤、照護、救濟 與交流活動費	2,447,000	2,446,000
2,000	1,000	會費	1,000	
2,000	1,000	職業團體會費	1,000	
85,000	86,000	捐助、補助與獎助	88,000	88,000
85,000	86,000	獎助學員生給與	88,000	88,000
1,575,553	2,395,424	補貼、獎勵、慰問、照護與救濟	2,358,000	2,358,000
1,575,553	2,395,424	其他補貼、獎勵、慰問、照護與救 濟	2,358,000	2,358,000
227,712	208,070	其他	201,000	201,000
227,712	208,070	其他支出	201,000	201,000
227,712	208,070	其他	201,000	201,000

—臺北市立士林國民中學

彙計表

108年度

單位：新臺幣元

一般行政管理計畫	建築及設備計畫				
	14,608,000				
	13,332,000				
	10,000,000				
	1,354,000				
	60,000				
	1,918,000				
	36,000				
	36,000				
	1,240,000				
	1,240,000				
1,000					
1,000					
1,000					

# 臺北市地方教育發展基金－臺北市立士林國民中學

## 員工人數彙計表

中華民國108年度

單位：人

計 畫 及 項 目	上年度最高可 進用員額數	本年度 增減(-)數	本年度最高可 進用員額數	說 明
合計	109	-4	105	
國民教育計畫部分	86	-2	84	
正式職員	86	-2	84	
臨時職員				
一般行政管理計畫部分	23	-2	21	
正式職員	20	-1	19	
正式工員	3	-1	2	

註：1.本校領有兼職酬金之人數計6人。2.本校外包費編列2人校警及救生員薪資等相關費用，計100萬1,172元。3.本校計時與計件人員酬金編列1人暑期泳訓班工讀生薪資等相關費用，計1萬8,200元。

本 頁 空 白

# 臺北市地方教育發展基金

## 用人費用

中華民國

計畫及項目	合計	正式 員額 薪資	聘僱 人員 薪資	超時 工作 報酬	津貼	獎 金		
						年終獎金	考績獎金	其他
合計	218,127,000	87,828,240		1,473,872		10,977,361	14,526,040	
國民教育計畫	195,736,000	73,464,000		725,993		9,183,000	12,132,000	
職員薪金	73,464,000	73,464,000						
兼職人員 酬金	5,384,640							
加班費	725,993			725,993				
考績獎金	12,132,000						12,132,000	
年終獎金	9,183,000					9,183,000		
職員退休 及離職金	85,048,800							
分擔員工 保險費	6,259,476							
傷病醫藥 費	297,000							
員工通勤 交通費	869,400							
其他福利 費	2,371,691							
一般行政管理計畫	22,391,000	14,364,240		747,879		1,794,361	2,394,040	
職員薪金	13,092,240	13,092,240						
工員工資	720,000	720,000						
警餉	552,000	552,000						
加班費	747,879			747,879				
考績獎金	2,394,040						2,394,040	
年終獎金	1,794,361					1,794,361		
職員退休 及離職金	1,204,800							
工員退休 及離職金	57,600							

—臺北市立士林國民中學

彙計表

108年度

單位：新臺幣元

退休及卹償金		資遣費	福 利 費					提繳費	兼任 人員 用人 費用
退休金	卹償金		分擔 保險費	傷病 醫藥費	提撥 福利金	員工通勤 交通費	其他		
86,311,200			7,527,396	297,000		1,141,560	2,659,691	5,384,640	
85,048,800			6,259,476	297,000		869,400	2,371,691	5,384,640	
85,048,800			6,259,476	297,000		869,400	2,371,691	5,384,640	
1,262,400			1,267,920			272,160	288,000		
1,204,800									
57,600									

# 臺北市地方教育發展基金

## 用人費用

中華民國

計畫及項目	合計	正式 員額 薪資	聘僱 人員 薪資	超時 工作 報酬	津貼	獎 金		
						年終獎金	考績獎金	其他
分擔員工 保險費	1,267,920							
員工通勤 交通費	272,160							
其他福利 費	288,000							

註：1.本表不包含臨時工員薪津。

2.本表兼任人員用人費用，係學校教職員兼課或請假代課鐘點費。 3.本校外包費編列2人校警及救生員薪資等相關費用，計100萬1,172元。 4.本校計時與計件人員酬金編列1人暑期泳訓班工讀生薪資等相關費用，計1萬8,200元。

—臺北市立士林國民中學

彙計表

108年度

單位：新臺幣元

退休及卹償金		資遣費	福 利 費				提繳費	兼任 人員 用人 費用
退休金	卹償金		分擔 保險費	傷病 醫藥費	提撥 福利金	員工通勤 交通費		
			1,267,920			272,160	288,000	



# 臺北市地方教育發展基金－臺北市立士林國民中學

## 單位（或計畫）成本分析表

中華民國108年度

單位：新臺幣千元

計畫別	單位	單位成本(元)或 平均利(費)率	數量	預算數	說明
合計				245,982	
國民教育計畫				206,953	
一般行政管理計畫				24,421	
建築及設備計畫				14,608	

# 臺北市地方教育發展基金－臺北市立士林國民中學

## 5年來主要業務計畫分析表

中華民國108年度

單位：新臺幣千元

年度及項目	單位	數量	單位成本(元)或 平均利(費)率	金額	說明
(本)年度預算數					
國民教育計畫				206,953	
(上)年度預算數					
國民教育計畫				200,904	
(前)年度決算數					
國民教育計畫				207,138	
(105)年度決算數					
國民教育計畫				225,704	
(104)年度決算數					
國民教育計畫				229,914	

臺北市地方教育發展基金

繼續性計畫分

中華民國

計畫、項目 及計畫期間	計畫內容	全程計畫 總金額	分 年	
			以前年度 預算數	108年度
合計		47,197,459	6,701,000	10,000,000
建築及設備計畫		47,197,459	6,701,000	10,000,000
專案計畫		47,197,459	6,701,000	10,000,000
(一) 士林國中風雨操 場新建工程(委託技術服 務費) (104-109年度)	原活動中心拆除後改新建 風雨操場以符合學校教學 空間需求，及原有操場、 校園綠化面積、校園入口 停車空間平面配置等重新 規劃。	2,621,298	881,000	500,000
(二) 士林國中風雨操 場新建工程(工程費) (107-109年度)	原活動中心拆除後改新建 風雨操場以符合學校教學 空間需求，及原有操場、 校園綠化面積、校園入口 停車空間平面配置等重新 規劃。	44,576,161	5,820,000	9,500,000

—臺北市立士林國民中學

年資金需求表

108年度

單位：新臺幣元

資 金 需 求 表					備 註
109年度	110年度	111年度	112年度	113年度以後	
30,496,459					委託技術服務費。
30,496,459					
30,496,459					
1,240,298					
29,256,161					106年度以前編列工程管理費120,000元。

# 臺北市地方教育發展基金－臺北市立士林國民中學

## 資本資產及長期負債明細表

中華民國108年度

單位：新臺幣千元

項 目	取得成本/ 舉債數	以前年度累 計折舊(耗)/ 長期投資評 價/未攤銷溢 (折)價	本 年 度 變 動				主要增減 原因說明	本年度累計折 舊(耗)/長期投 資評價變動數 /攤銷數	期末餘額
			增加		減少				
			金額	類型	金額	類型			
資產	439,795	92,490	13,368				11,924	348,748	
土地	22,736							22,736	
土地改良物	6,646	4,507					422	1,718	
房屋及建築	353,282	46,056	10,000	增置			7,272	309,954	
機械及設備	31,181	21,872	1,354	增置			3,064	7,599	
交通及運輸 設備	4,129	3,494	60	增置			365	329	
雜項設備	18,437	16,520	1,918	增置			775	3,060	
購建中固定 資產	3,292							3,292	
電腦軟體	92	41	36	增置			27	60	